



А. КОБЛЕНЦ

**Волшебный  
мир  
комбинаций**

БИБЛИОТЕЧКА ШАХМАТИСТА

А. КОБЛЕНЦ

# Волшебный мир комбинаций

2-е издание, исправленное  
и дополненное



Москва  
«Физкультура и спорт»  
1980

**ББК 75.581**  
**К 55**

Серия «Библиотечка шахматиста»  
**Александр Нафталеевич Кобленц**  
**ВОЛШЕБНЫЙ МИР КОМБИНАЦИЙ**

*2-е издание, исправленное и дополненное*

Заведующий редакцией **В. И. Чепижный**. Редактор **С. Б. Воронков**.  
Художник **В. В. Воронин**. Художественный редактор **В. А. Жигарев**.  
Технический редактор **Т. Ф. Евсенина**. Корректор **Л. В. Чернова**.

ИБ № 871. Сдано в набор 10.01.80. Подписано к печати 03.06.80.  
Бумага тип. № 2. Гарнитура «Литературная». Высокая печать.  
Усл. п. л. 5,0. Уч.-изд. л. 4,54. Тираж 100 000 экз. Издат. № 6334.  
Зак. № 2664. Цена 30 коп.

Ордена «Знак Почета» издательство «Физкультура и спорт» Государственного Комитета СССР по делам издательств, полиграфии и книжной торговли 101421, Москва, Каляевская ул., 27.

Отпечатано с готовых матриц на Головном предприятии республиканского производственного объединения «Полиграфкнига» Госкомиздата УССР, г. Киев-57, Довженко, 3.

**Кобленц А. Н.**

**К 55** Волшебный мир комбинаций.— 2-е изд., испр. и доп.— М.: Физкультура и спорт, 1980.— 80 с.— (Б-чка шахматиста).

Автор книги — заслуженный тренер СССР А. Кобленц, наставник экс-чемпиона мира Михаила Таля. В ней рассказывается о том, что такое шахматная комбинация, как она создается, из каких элементов складывается. Но цель книги не только в том, чтобы познакомить начинающего шахматиста с основами комбинационной игры, главное — научить его ценить в шахматах красоту.

Рассчитана на широкий круг любителей шахмат.

К  $\frac{60904-095}{009 (01)-80}$  142-80 4202000000

**ББК 75.581**  
**7А9.1**

## От автора

Дорогие друзья! Знакомясь с этой работой, вы сможете незримо присутствовать на занятиях моих учеников в Рижском шахматном клубе. В процессе обучения я стараюсь не только ознакомить ребят с важнейшими комбинационными идеями и приемами, но и развить у них чувство прекрасного, без которого, на мой взгляд, немислимо глубокое проникновение в волшебный мир комбинаций. Шахматист может только в том случае считать себя настоящим художником, если ему удалось раскрыть тайны глубоких комбинационных идей, стать творцом этого своеобразного и загадочного мира.

Но путь к овладению мастерством тернист. Поэтому особое значение я придаю самостоятельным занятиям. Практика показывает, что систематический анализ различных позиций, решение задач и этюдов намного ускоряют развитие комбинационного зрения, приучают ребят самостоятельно мыслить, не теряться в неожиданных и сложных ситуациях.

Надеюсь, что знакомство с этой книгой поможет вашему совершенствованию и доставит немало приятных минут.

*А. Кобленц*

Рига, август 1979 г.

## В кладовой шахматных чудес

Итак, сегодня мы начинаем путешествие в удивительный мир шахматных комбинаций.

Помните ваши первые партии? Вы играли их как бы на ощупь, не видели элементарных тактических ударов, терпели материальный урон, получали «детский мат»... Но самое удивительное — вы не бросили шахматы. Почему? Быть может, потому, что вам понравилось командовать маленькой деревянной армией. Вас увлек азарт борьбы, и скоро вы почувствовали, что шахматы чрезвычайно увлекательны, полны неразгаданных тайн. А догадка, как писал известный советский режиссер В. Мейерхольд, — это уже активность, действие, поступок.

Затем в один прекрасный день вам удалось осуществить комбинацию. Пусть теперь она вам кажется элементарной, но тогда ваше сердце, я уверен, забилось в радостном волнении. А потом пришло знакомство с партиями корифеев шахмат, с жемчужинами шахматной поэзии — задачами и этюдами, и ваше увлечение шахматами окрепло и углубилось. Вы уже могли осознанно следить за молчаливой битвой белых и черных фигур, понимая идеи и замыслы своих соперников, начали постигать основы гармоничного развития и взаимодействия фигур...

Однако вы, наверное, нередко ловили себя на мысли, что, несмотря на то что вас впечатляет логика стратегических идей, филигранная игра в эндшпиле, глубочайшее эстетическое наслаждение вы все-таки получаете, наблюдая за тем, как активная сторона, не считаясь с потерями, реализует эффектную комбинационную идею. Казалось чудом, что, жертвуя «грубую» материю, мы ее тем самым превращаем во взрывную энергию, которая поистине волшебным образом обеспечивает нам победу.

— Сумею ли я овладеть комбинационным зрением? Разве оно не является «даром божьим», особым талантом?

Мне представляется, что с таким вопросом вы обращаетесь и ко мне.

Да, могу вам ответить: в прошлом господствовало такое мнение. Но современная шахматная педагогика установила, что путем практики, неустанной тренировки можно резко улучшить комбинационное зрение. А кроме того, ни один гроссмейстер не унаследовал комбинационный дар в колыбели! Как любое искусство, овладение комбинационным мастерством требует вдумчивого и серьезного отношения к делу, постоянной шлифовки, тренировки.

Но перейдем, как говорится, от слов к делу. Так как вы пред-

ставляетесь мне довольно сильными практиками, но не особенно искушенными в вопросах теории, думаю, что будет целесообразно ознакомить вас с определенным комбинацией.

Комбинация — это форсированный вариант с жертвами фигур или пешек для достижения одной из следующих целей: мата, выигрыша материала, а в худших позициях — уравнивания или ничьей. В каждой комбинации присутствует мотив, то есть повод для осуществления комбинации, и идея — замысел комбинации.

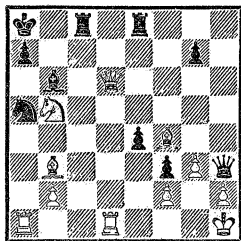
Этой формулировкой я, конечно, не открываю вам Америку; ее вы можете найти в любом учебнике. Я просто хотел обратить ваше внимание на то, что в процессе тренировки стремитесь не только увидеть саму комбинацию, но и объяснить себе, какие элементы позиции, какие объективные предпосылки способствовали ее осуществлению. Это поможет вам быстрее раскрыть идею комбинации, глубже осмыслить и запомнить виденное.

А теперь пример из практики.

**Морези**

**Ферарини**

Италия, 1972



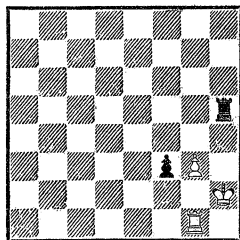
В этой позиции ход белых. Это важное обстоятельство: от

того, кому первому удастся захватить инициативу, нанести решающий удар, зависит зачастую исход всего поединка.

Положение довольно напряженное. Хотя белые фигуры занимают активные позиции, готовясь использовать неустойчивое положение черного короля, они должны считаться с контругрозой черных — матом на g2!

Ну что ж, ничего страшного, сыграем 1. Cd5+ Kb7 2. Lg1 C : f2? 3. Л : a7+ C : a7 4. Фа6, и мат неминуем! Но такой взгляд будет ошибочным — в расчетах всегда следует учитывать сильнейшие ответы противника! И опытный шахматист сразу заметит, что слабым в этом варианте является ход 2. . . C : f2?

Что же позволяет ему быстро вскрывать суть позиции? Знание типичных положений. Дело в том, что при расчете варианта в его памяти по ассоциации с ранее виденным наверняка возникнет следующая позиция.



Она ему немедленно подскажет, что вместо 2. . . C : f2? черные в состоянии первыми нанести смертельный удар: 2. . . Ф : h2+!! 3. Кр : h2 Лh8+ 4. Ch6 Л : h6×.

Поэтому белым становится ясно, что главное в этой позиции — не дать черным передышки!

«Но неужели нельзя использовать выгоды своего положения?» — подумают белые. Ведь все мотивы, благоприятные для осуществления комбинации, налицо! Сильное давление по диагонали h2—b8, активная позиция ферзя, возможность подключить к атаке белопольного слона по диагонали h1—a8, ладья на полуоткрытой линии и, самое главное, — конь, недвусмысленно поглядывающий на вражеского короля... И мозг шахматиста начинает лихорадочно разгадывать тайну позиции, перебирать возможные варианты.

С такой творческой проблемой вам придется часто сталкиваться в своей практике, и мне кажется, что каждый шахматист должен руководствоваться принципиальной установкой, выдвинутой в свое время первым чемпионом мира Вильгельмом Стейницем. Он сформулировал следующий принцип: «Владеющий преимуществом обязан атаковать под угрозой потери преимущества».

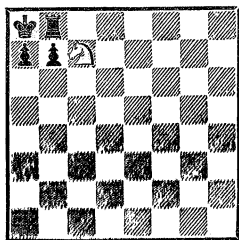
По поводу этой аксиомы Эмануил Ласкер писал: «Это «обязан» есть некоторый этический закон, следовать которому трудно и тяжело. Только тот, кто ему следует, может стать художником, кто не следует, тот никогда им не станет! В шахматах, — продолжал Ласкер, — это «обязан» означает: ищи комбинацию, которая реализует твоё преимущество. Верь, что такая комбинация существует, и ищи её. И если после многократных попыток ты все еще не нашел её, — продолжай искать. Возможно, что у тебя вовсе и нет преимущества и что это только ложное представление в результате не-

правильных оценок. Тогда ты должен проверить их и уточнить. Но прежде всего ищи! Ищи старательно и добросовестно и работай, ибо это стоит труда».

Но вернемся к нашей позиции. Имели ли белые действительно объективные предпосылки для осуществления комбинации? Таким поискам в процессе обдумывания обычно предшествует оценка позиции, которая позволяет нам взвесить ее плюсы и минусы и установить точный диагноз. Именно правильная оценка позволяет найти «нить Ариадны», показывающую, в каком направлении искать идею комбинации.

Итак, статическая оценка говорит о явном позиционном перевесе белых. Но это мнение может оказаться лишь полезным компасом, окончательную информацию мы получаем в результате динамической оценки позиции, конкретно анализируя все тактические возможности, которые она в себе таит.

Не знаю, нашли бы белые решающую комбинацию, не приди им на выручку накопленный опыт и знание. Но они ее нашли, вспомнив, наверное, тематическую позицию. «Эврика — спертый мат!»



И тут уже в свои права вступает фантазия, умение комбинировать. Так постепенно выкрис-

таллизовывается план действий: в первую очередь заблокировать черному королю все выходы! Столь плотно окружить его собственными фигурами, чтобы он не сумел даже пошевелиться. С помощью двух тактических идей белым удастся осуществить эффектную матовую комбинацию.

1. Cb3—d5+ Ka5—b7

2. Фd6—b8+! Лс8 : b8

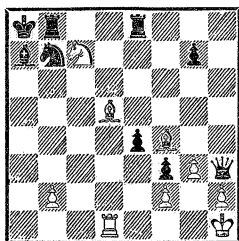
Идея блокировки реализована!

3. Лa1 : a7+! ...

Отвлечение! Слон лишается своей функции защищать пункт с7 и одновременно завлекается на поле a7, тем самым его блокируя.

3. ... Cb6 : a7

4. Kb5—c7×.



Свершилось! Намеченную идею белые блестяще реализовали — на одном дыхании, так и не позволив черному ферзю дотянуться до пункта g2.

На основании рассмотренного примера напрашиваются следующие выводы:

1) только сильнодействующие угрозы обеспечивают активной стороне инициативу;

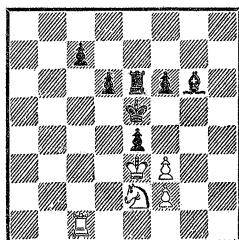
2) в процессе творческого поиска нельзя руководствоваться только статической оценкой позиции, обязательно следует конкретным анализом вскрыть ее динамические тонкости (здесь при-

шлось учитывать скрытый ресурс черных — жертву на h2);

3) только будучи знакомы с идеями блокировки, отвлечения и спертого мата, белые оказались в состоянии найти правильное решение позиции (они могли, конечно, и сами докопаться до истины, но зачем изобретать велосипед?).

А теперь давайте вместе попытаемся разобрать несколько этюдов и задач из сокровищницы шахматной поэзии.

### А. Каковин, 1936



Белые выигрывают

Оценивая позицию, нетрудно заметить, что несмотря на материальный перевес, в положении черных есть существенный недостаток — скованное положение короля. Собственные пешки блокируют поля d6 и f6, мешает также и ладья на e6. Нельзя ли использовать эту обстановку для проведения матовой комбинации?

1. f3—f4+ ...

Прозаическое решение проблемы, связанное с выигрышем качества путем 1. Kf4 ef 2. K : e6 Kp : e6 3. Л : c7 Ch5, ведет только к ничьей. А на 2. K : g6 черные отыгрывают коня двойным нападением — так называемым открытым: король отступает на f5, ладья объявляет шах, и король забирает коня на g6.



1. . . . Кре5—d5

2. f4—f5! . . .

Жертва ради освобождения поля f4. Пригодится для коня...

2. . . . Сg6 : f5

3. Ке2—f4+ Кpd5—e5

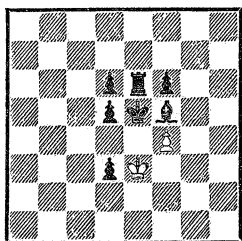
4. Лс1—d1 c7—c6

Парируя угрозу мата. Однако следующий блестящий удар ведет к быстрой развязке.

5. Лd1—d5+! c6 : d5

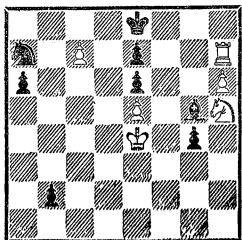
6. Кf4—d3+! e4 : d3

7. f2—f4×.



Недостатком этюда является его форсированность, отсутствие контригры у черных, не сумевших оказать даже мало-мальского сопротивления. И все же неожиданная развязка, в которой невзрачная в исходном положении пешка f2 наносит смертельный удар, нас восхищает!

Сложной и острой игрой насыщен этюд латышского композитора Германа Матисона (1924).



Ничья

Надо обладать поистине фантастической проницательностью и огромным воображением, что-

бы в этой начальной позиции увидеть заключительное положение, обеспечивающее белым ничью.

1. Лh7—h8+ Кре8—f7

Плохо 1. . . Кpd7 из-за 2. Лb8 Kb5 3. c8Ф+. Этот вариант иллюстрирует идейную суть этюда — превращение пешки в ферзя.

2. Лh8—b8 Ка7—b5

3. Лb8—f8+! . . .

Жертва для завлечения: после 3. . . Кр' : f8 белые ставят ферзя с темпом — 4. c8Ф+ Кpf7 5. Фc2 b1Ф 6. Ф : b1 Кc3+ 7. Кpd3 К : b1 8. h7, и от грозящего h7—h8Ф защиты нет.

Ошибочно здесь 3. Л : b5 ab 4. c8Ф, так как черные первыми переходят в атаку: 4. . . b1Ф+ 5. Кpd4 Фb4+ 6. Кpd3 Фd2+ 7. Кpe4 Фе3×.

3. . . . Кpf7—g6!

4. Kh5—f4+!! . . .

Начало фантастического замысла спасения! Проигрывает 4. Лf1? ввиду 4. . . Сc1 5. Кf4+ Kph7 6. Kd3 b1Ф 7. c8Ф Кc3+! 8. Кpd4 (относительно лучший ход, так как в случае 8. Ф : c3 черные сразу выигрывают путем 8. . . Фb7+) 8. . . Ке2+ 9. Кре4 Kg3+ 10. Кpd4 Фa1+.

4. . . . Kpg6—h7

Если 4. . . С : f4, то после 5. c8Ф b1Ф+ 6. Кр : f4 черные не могут дать мат. А если 4. . . Кр : h6, то 5. Лh8+ и 6. Лh1.

5. Лf8—h8+! Kph7 : h8

Наконец король завлечен на 8-ю горизонталь и белые превращают пешку в ферзя с темпом! Однако все еще не так просто — борьба вскоре достигает кульминации...

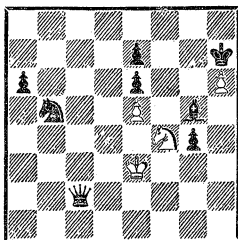
6. c7—c8Ф+ Kph8—h7

7. Фc8—c2! b2—b1Ф

Кажется, что весь замысел бе-

лых опровергнут, так как на 8.  $\Phi : b1$  черные отыграют ферзя коневой вилкой — 8. ...  $Kc3+$ .

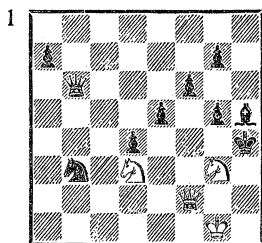
8.  $Kre4-e3+!! \Phi b1 : c2$



Белым пат со связкой коня!

Кстати, черные могли превратить пешку не в ферзя, а в слона, но и тогда после 8.  $Kd3!!$   $C : c2$  снова пат — на другом поле и другим слоном!

Х. Эйхштадт, 1848



Мат в 4 хода

Решение \* следующей задачи

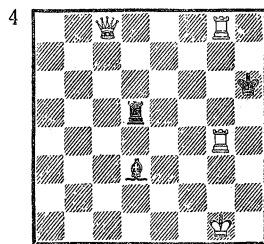
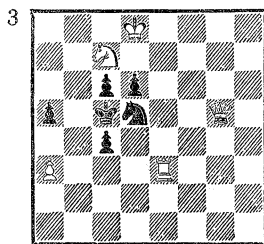
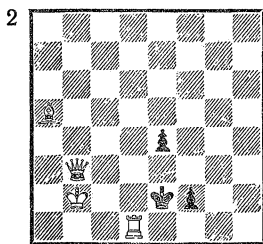
\* Решения всех позиций для самостоятельного анализа в конце книги,

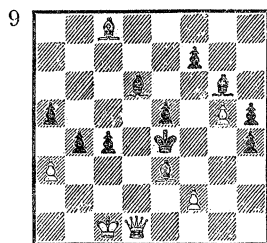
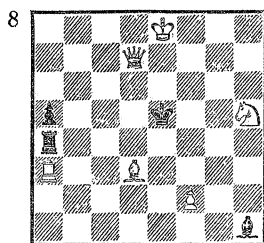
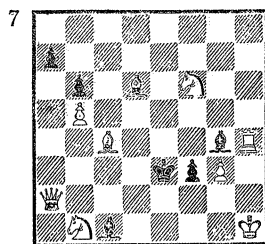
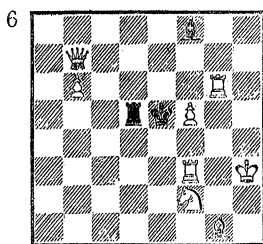
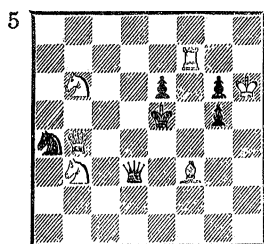
постарайтесь найти сами. Не огорчайтесь, если вы его не сразу отыщете. После нескольких успешных (или даже неуспешных) попыток вы сумеете еще больше оценить эффективность и оригинальность авторского замысла.

В нашей первой самостоятельной работе вам предстоит решить еще несколько задач. Это не случайно. Мне самому, а впоследствии и моим ученикам, решение композиций позволило за короткий срок развить комбинационное зрение, тактическую зоркость. Дело в том, что в задачах уже «все готово», — остается только найти кратчайший путь к мату.

Приступая к решению, учитывайте один практический совет: каждое задание старайтесь выполнять предельно собранно, серьезно. Самосовершенствование даст наибольший эффект только в том случае, если вы сумеете в процессе тренировки психологически настроиться так, как будто ведете бой с настоящим противником. Уже с первых занятий остерегайтесь бездумного «шлепанья» фигурами! И еще одно: ходы стремитесь анализировать в уме, не передвигая фигур по доске.

Итак, начали!





В первых семи примерах задание — белые начинают и дают мат в 2 хода. А на диаграмме 9 представлена трехходовка.

Это уже сложнее, так как число вариантов в ней, естественно, возрастает. Предупреждаю сразу: крепкий орешек!

## Лаборатория шахматиста

Предметом нашей беседы сегодня будут принципы шахматной стратегии. Это не придуманные догматические аксиомы; это закономерности, установленные и проверенные многолетней практикой. Их правильное понимание и применение позволит вам полнее использовать потенциальную энергию фигур, будет служить ориентиром при составлении правильного плана действий.

Я не случайно коснулся этой проблемы. Молодые шахматисты, увлекаясь красотой комбинаций, нередко считают, что изучение принципов позицион-

ной игры не так важно. Но при этом они не видят тесной взаимосвязи стратегии с тактикой.

В нашем занятии мы разберем примеры, в которых позиционно уже все созрело для реализации комбинационной идеи. Однако, разыгрывая следующие две партии, вы увидите, с какой железной логической последовательностью позиция созревает для комбинационного взрыва, какую тихую, не заметную для соперника подготовительную стратегию проводит опытный шахматист, подтягивая свои силы на решающий участок боя.

# Гамбит Эванса

Леман

Мюллер

Матч ФРГ—Швейцария  
1950

- |    |        |        |
|----|--------|--------|
| 1. | e2—e4  | e7—e5  |
| 2. | Kg1—f3 | Kb8—c6 |
| 3. | Cf1—c4 | Cf8—c5 |
| 4. | b2—b4  | ...    |

Этой жертвой белые стараются выиграть темп для развития сил и захвата центра пешками. Раньше с этой целью играли 4. c3, однако черные успевают после 4. . . Kf6 5. d4 ed 6. cd Cb4+ 7. Cd2 C : d2+ 8. Kb : d2 d5! 9. ed K : d5 лишить центр подвижности.

- |    |         |          |
|----|---------|----------|
| 4. | ...     | Cc5 : b4 |
| 5. | c2—c3   | Cb4—a5   |
| 6. | d2—d4   | e5 : d4  |
| 7. | 0—0     | Ca5—b6   |
| 8. | c3 : d4 | d7—d6    |
| 9. | Kb1—c3  | Kg8—f6?  |

Хотя «физиологические» возможности коня на а5, на краю доски, резко сужаются, в данной конкретной ситуации важнее все-таки было «сбить» слона с активной позиции, откуда он явно недружелюбно косит в направлении пункта f7. Во всяком случае, здесь теория советует 9. . . Ka5. Кстати, это пример эластичного применения общего позиционного принципа, гласящего, что фигуры нужно развивать к центру (см. также примечания к партии Таль — Суэтин).

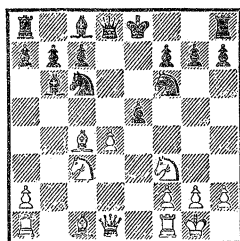
- |     |        |     |
|-----|--------|-----|
| 10. | e4—e5! | ... |
|-----|--------|-----|

У белых наконец появился мотив для комбинационных действий. Они явно опередили противника в развитии, построили крепкий подвижный пешечный центр, и теперь на основании этих позиционных плюсов при-

кидывают план дальнейших действий.

Учитывая, что король черных задержался в центре, белые стремятся любой ценой лишить его права на рокировку. В этом и состоит цель жертвы — завлекая пешку d6 на e5, белые обнажают диагональ a3—f8, чтобы следующим ходом занять ее ферзем слонком.

- |     |     |         |
|-----|-----|---------|
| 10. | ... | d6 : e5 |
|-----|-----|---------|



- |     |         |     |
|-----|---------|-----|
| 11. | Cc1—a3! | ... |
|-----|---------|-----|

Первую часть своего стратегического замысла белым удалось выполнить — король черных задержан в центре! Теперь уже пора заняться поисками тактических средств использовать это обстоятельство. Любопытная закономерность — после достижения позиционных выгод стратегическое мышление отступает на задний план и на авансцену выходит тактика — комбинационные мотивы.

- |     |          |          |
|-----|----------|----------|
| 11. | ...      | Kc6—a5   |
| 12. | Kf3 : e5 | Ka5 : c4 |
| 13. | Фd1—a4+  | Cc8—d7   |
| 14. | Фа4 : c4 | Cd7—e6   |
| 15. | d4—d5!   | ...      |

Ход редкой силы! Он не только открывает линию «d», но и завлекает слона под неприятную связку.

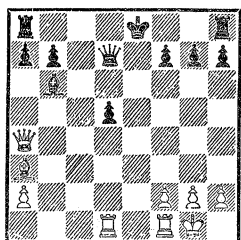
- |     |         |          |
|-----|---------|----------|
| 15. | ...     | Ce6 : d5 |
| 16. | Фc4—a4+ | c7—c6    |
| 17. | Лa1—d1  | ...      |

Нависла также угроза по вертикали «е» — 18. Lfе1.

17. . . . Kf6—d7

18. Ke5 : d7 Фd8 : d7

19. Kс3 : d5 с6 : d5



20. Лd1 : d5!

Решающий тактический удар! Черные сдались. На 20. . . Ф : а4 с решающим эффектом вступает в игру вторая ладья — 21. Lfе1+.

На основании этой партии можно сделать следующие выводы:

1) между стратегией и тактикой существует тесная взаимосвязь;

2) для осуществления комбинации активная сторона должна иметь не только позиционный перевес (в нашем примере — перевес в развитии), но и материальное превосходство в решающем секторе сражения;

3) фигуры атакующей стороны должны действовать активно и согласованно;

4) если объектом атаки является король, то для достижения конечной цели можно нести крупные материальные жертвы.

«Так комбинировать, как Алехин, я тоже умею, но в искусстве подготовить комбинацию — нет равных Алехину», — писал в свое время Рудольф Шпильман, один из самых пре-

данных рыцарей комбинационной игры.

В следующей партии полностью подтверждается изречение Эмануила Ласкера: «Позиционная игра — подготовительная фаза для проведения комбинаций».

### Сицилианская защита

Таль

Суэтин

Тбилиси, 1969

1. e2—e4 с7—с5

2. Kg1—f3 е7—е6

3. d2—d4 с5 : d4

4. Kf3 : d4 а7—а6

5. Cf1—d3 Kg8—e7

6. Kb1—с3 Kb8—с6

7. Kd4—b3 . . .

Этот ход — не потеря темпа. Развитие черными коня на е7, кроме переброски его на g6 с целью укрепить королевский фланг, связано также с идеей упростить позицию путем 7. . . К : d4 8. Ф : d4 Kс6, вытесняя ферзя с доминирующей позиции в центре и заканчивая нормальное развитие своего королевского фланга.

7. . . . Ke7—g6

8. 0—0 b7—b5

9. Cc1—e3 d7—d6

10. f2—f4 Cf8—e7

11. Фd1—h5 . . .

Теперь теневая сторона развития коня на g6 налицо — белому ферзю удалось все-таки занять неприступную и грозную позицию поблизости от неприятельской цитадели.

11. . . . Ce7—f6

В сицилианской защите мы являемся свидетелями столкновения двух агрессивных стратегических замыслов: черные связывают свои надежды с актив-

ностью на ферзевом фланге, используя полуоткрытую линию «с» и возможность потревожить противника пешечным наступлением b7—b5—b4. Белые, в свою очередь, пытаются создать стремительную атаку на королевском фланге.

Поэтому психологически ход борьбы в партии понятен — черные горят желанием во что бы то ни стало получить ощутимый позиционный перевес на ферзевом фланге, сдвоив там пешки противника (после размена на с3). Но при этом они не учитывают, что после размена чернопольного слона в их лагере ослабятся черные поля.

12. Лa1—d1! . . .

Переброской ферзя на h5 белые явно намекнули на свои агрессивные намерения. Однако в противовес черным они не действуют опрометчиво, пытаясь сразу форсировать события, а сначала подтягивают ладью к центру. Согласитесь, что, увлекшись атакой противоположного фланга, мы нередко забываем о существовании далекой ферзевой ладьи...

12. . . . Cf6 : c3

13. b2 : c3 Фd8—c7

14. Лd1—d2! . . .

Дальновидно сыграно. После вскрытия линии «f» ладья сумеет быстро перейти на f2, усиливая давление.

14. . . . Kc6—e7

Многократное хождение одной и той же фигурой только усугубляет отсталость черных в развитии.

15. Kb3—d4! . . .

Конь на b3 был не у дел. Теперь он подтягивается к центру событий.

15. . . . Cc8—d7

16. f4—f5! . . .

Начало остроумного маневра, ведущего к вскрытию линии «f». Уступка при этом противнику пункта e5 роли не играет.

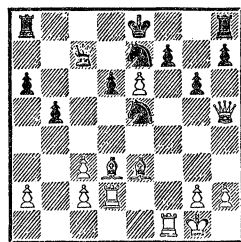
16. . . . e6 : f5

17. e4 : f5 Kg6—e5

18. Kd4—e6! Cd7 : e6

19. f5 : e6 g7—g6

На этот ход черные, по видимому, возлагали все свои надежды, ожидая после отступления ферзя продвижением 20. . . f5 отразить непосредственные угрозы. Однако их постигло разочарование...



20. Фh5 : e5!! d6 : e5

21. e6 : f7+.

Черные сдались.

Заключительное положение прекрасно иллюстрирует ошибочную постановку черными всей партии: они безнадежно отстали в развитии, обе ладьи застряли на исходных позициях. Кроме этого, в результате размена чернопольного слона в их лагере ослабились, как мы уже отмечали, черные поля и на g7 зияет роковая «дыра» (21. . . Kpf8 22. Ch6×).

Белые силы, наоборот, занимают активные позиции: ладья на f1 поддерживает продвижение пешки, ладья на d2, правда, пока находится в засаде, однако ее важная роль проявляется после

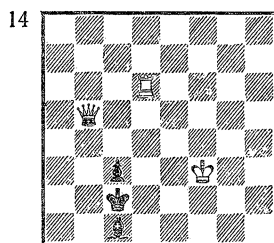
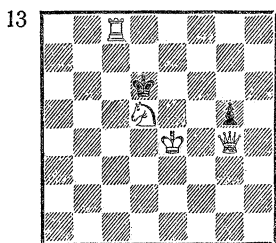
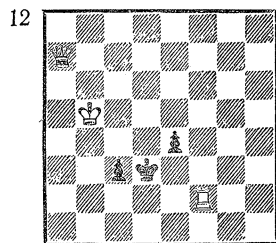
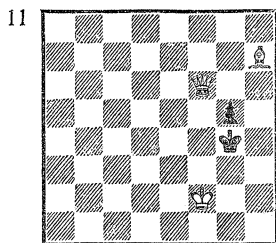
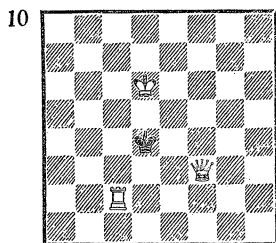
21. . . Kpd7. Следует открытое нападение, связанное к тому же с объявлением двойного шаха: 22. Cf5++ , и после 22. . . Kрс6 23. Се4+ Kd5 24. С : d5 черные гибнут.

Чернопольный слон тоже внес свою посильную лепту — он надежно контролировал диагональ g1—a7, а в случае 21. . . Kpf8 незамедлительно матовал бы на h6.

Словом, и в этой партии позиционный перевес логически трансформировался в сокрушительную матовую атаку!

А теперь выполните следующее задание: не расставляя позиций на доске, постарайтесь найти их решения прямо «с листа». Задание везде одинаковое — белые начинают и дают мат в 2 хода.

Если вам не удастся найти решения, не расстраивайтесь — расставьте фигуры на доске. Однако в этом случае постарайтесь затем исходную позицию и найденное решение представить в своем воображении. Кстати, советую повторять это упражнение почаще.

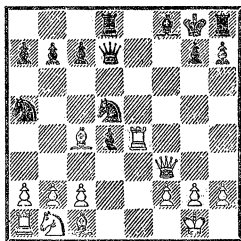


## За двумя зайцами

Большинство подобных комбинаций построено на идее двойного удара, при котором фигура или пешка создает сразу две угрозы. Исключительно опасно такое нападение, когда под уда-

ром оказываются одновременно король и незащищенная фигура.

Своим последним ходом Кс6—a5 черные, напав на слона, хотели избавиться от неприятной связки, буквально парализо-



вавшей их второго коня. Однако на а5 сам конь попал на незащищенную позицию. Это и явилось мотивом для молниеносной комбинации, найденной белыми.

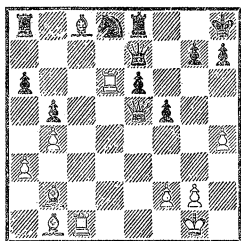
1. Ле4—e8!! ...

Черные немедленно сдались, так как после 1...Ф : e8 2. С : d5+ Л : d5 3. Ф : d5+ Фf7 4. Ф : a5 они остаются без фигуры.

Итак, жертвой отвлечения белые достигли решающего материального перевеса. Типичный прием, заключающийся в том, что с помощью одной комбинационной идеи мы проводим основную комбинацию, обеспечивающую победу.

На следующем примере стоит остановиться подробнее.

Париж, 1948



Попробуем оценить данное положение. У белых, успевших полностью завершить мобили-

зацию сил, позиционный перевес. Доминирующую позицию занимает в центре ферзь, ладьи контролируют обе открытые линии. Особую роль играет слон на b2, активно поддерживающий ферзя в его устремлениях к пункту g7.

Хорошо налаженное взаимодействие фигур — одна из важнейших предпосылок для успешного проведения комбинации. Но при этом надо учитывать, что атакующие фигуры должны дополнять действия друг друга, а не дублировать. Например, так, как это удастся слонам, которые именно в силу разномастности идеально действуют вместе.

В рассматриваемой позиции белые вынудили соперника ослабить также диагональ a1—h8 ходом f7—f5, который черные были вынуждены сделать для того, чтобы защитить пункт g7 и снизить давление белопольного слона по диагонали b1—h7. Однако посмотрите, как при этом окостенела их пешечная цепь, какое сильное давление теперь оказывает противник по черным полям. Кроме того, черные фигуры почти полностью лишены подвижности, скованы защитой. Например, ферзь разве может хоть на долю секунды оставить без присмотра пункт g7? Конечно, нет! Если говорить об основных элементах шахмат — силе, времени и пространстве, то черные помимо проигрыша во времени потерпели полный крах и в борьбе за пространство! Словом, у белых все условия для того, чтобы разрядить обстановку тактическим взрывом.

Сначала белые заметили, что



они могут посредством 1. С : f5 выиграть пешку, так как невозможно 1...ef 2. Ф : e7 Л : e7 ввиду 3. Л : d8+ с матом. Оказывается, кроме пункта g7 в лагере черных недостаточно защищена и последняя горизонталь. Это наталкивает белых на блестящую комбинационную идею.

1. Лc1—c7!      Фе7 : c7
2. Лd6 : d8!

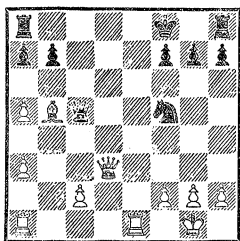
Черные сдались. Если 2... Фе7, то после элементарного размена на e8 ферзь отвлекается от защиты критического пункта g7. Теперь ясно, что он был просто перегружен защитными функциями!

Но представьте, что пешка находилась бы еще на h2, тем самым блокируя своего короля. Тогда вся комбинация была бы ошибочной, ибо после 1. Лс7?? Ф : c7 2. Л : d8 Л : d8 3. Ф : c7?? сказала бы незащищенность 1-й горизонтали и уже черные объявили бы мат: 3... Лd1×!

Вот почему, увлекаясь блеском задуманной комбинации, готовясь к смелому тактическому удару, надо внимательно исследовать положение, стараясь не упустить из виду мельчайшей детали. Как говорится, с горячим сердцем, но с холодной головой...

**Бенинсон**

США, 1970



**Адельман**

Положение черных, конечно, плачевное. Застрявший в центре король, бездействующие ладьи, окаменевший королевский фланг... Однако белые нашли кратчайший путь к победе!

1. a5—a6!      b7 : a6
2. Фd3—e4      ...

Нападая на ладью и одновременно угрожая 3. Фе8+! Л : e8 4. Л : e8×!

2.      ...      Фc5—c8
3. Сb5—d7!

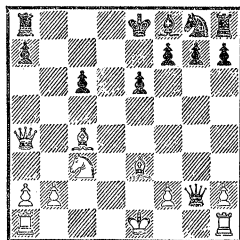
Отвлекающая жертва, с помощью которой белые выигрывают коня, а с ним и партию.

Другой тактический прием — перекрытие позволил Д. Яновскому эффектно закончить одну из своих турнирных партий.

**Яновский**

Нюрнберг, 1896

**Шаллоп**



1. Сс4—d5!      ...

Нападая с темпом на ферзя и нарушая тем самым связь между ним и пешкой с6.

1.      ...      e6 : d5

Итак, большая диагональ перекрыта. Следует типичный двойной удар.

2. Фа4 : c6+      Кре8—d8
3. Фc6 : a8+      Кpd8—d7
4. Фа8—b7+      Кpd7—e6
5. Фb7—c6+      Cf8—d6

А теперь черные гибнут на элементарной связке.

6. Се3—f4.

Черные сдались, так как после 6...Ф : h1+ и 7...Ф : a1

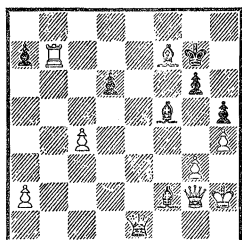
белый ферзь с помощью слона быстро справится с одиноким и беззащитным королем.

Думается, что на этих примерах вы сумели вполне убедиться в силе ферзя при нанесении двойного удара.

Выведенный на ударную орбиту, свое черное дело успешно может совершить и слон.

### Лилиенталь

Пярун, 1947

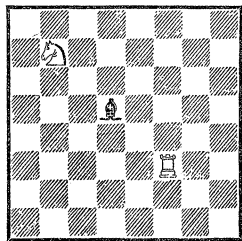


У белых лишнее качество, и черные, естественно, должны думать о спасении. Завлекая жертвой слона с последующим разменом ферзей короля на критическую диагональ, черные форсированно решают проблему защиты.

1. . . . Cf2—g1+!
2. Фg2 : g1 Фe1—e2+
3. Фg1—g2 Фe2 : g2+
4. Kph2 : g2 Cf5—e4+,

и, отыграв ладью, черные добились ничьей.

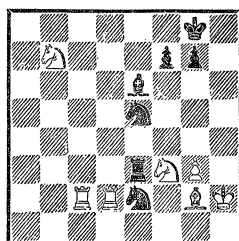
На аналогичном заключительном ударе построил свою разменную операцию А. АLEXIN в следующей партии.



### Рети

Баден-Баден, 1925

### АЛЕХИН



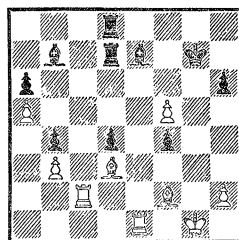
1. . . . Ле3 : f3
2. Лd2 : e2 Ке5—g4+
3. Kph2—h3 Kg4—e3+
4. Kph3—h2 Ке3 : c2
5. Сg2 : f3 Кс2—d4
6. Ле2—f2 Ке5 : f3+
7. Лf2 : f3 Се6—d5!

Белые сдались.

### АЛЕХИН

### Боголюбов

Матч на первенство мира, 1929



1. Ле1 : e7+! Лd7 : e7
2. Cf2—h4 . . .

Ставит черных в критическое положение. Дело в том, что нельзя 2. . . Лed7 из-за 3. С : d8 Л : d8, и свою мощь демонстрирует уже ладья: 4. Лс7+. А если 2. . . Лde8, то на арену вступает не менее опасная тема — пешечная вилка : 3. f6+ и 4. fe.

2. . . . Kpg7—f7

Относительно лучший ответ. Хотя и в этом случае белые добиваются материального перевеса двумя тактическими приемами: отвлекающей жертвой с последующим превращением пешки в ферзя.

3. Ch4 : e7 Kpf7 : e7
4. Лс1—с7+ Лd8—d7
5. f5—f6+ . . .

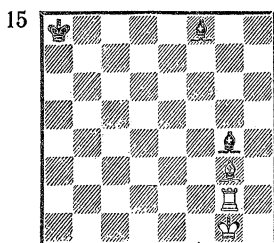
Отвлечение! Король не в состоянии одновременно защитить ладью и отразить наглое нападение пешки. Выясняется, что задержать дальнейшее продвижение проходной пешки белых без тяжелого материального уро-

на уже нельзя. Но черные защищаются до конца.

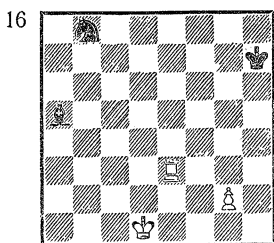
5. . . . Кре7—e8
6. Cd3—g6+ Кре8—d8
7. f6—f7.

Черные сдались.

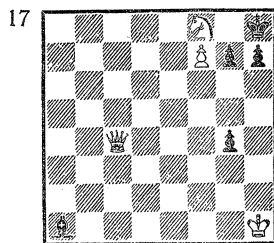
А теперь давайте немножко разомнемся! Заодно проверим, насколько хорошо усвоен вами материал.



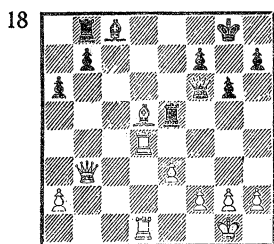
Ход белых



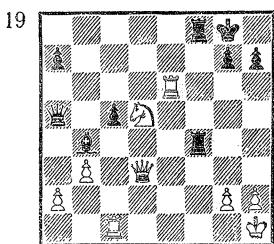
Ход белых



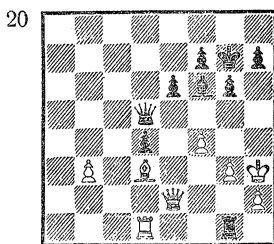
Мат в 3 хода



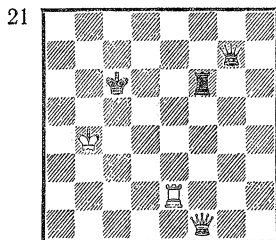
Ход белых



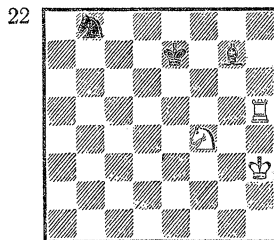
Ход черных



Ход черных



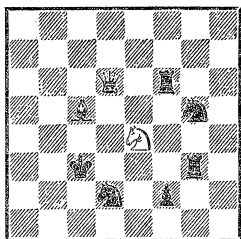
Ход белых



Ход белых

## Коневые и пешечные вилки

Наверное, если провести статистическое исследование, то выяснится, что наибольший урон шахматистам — от начинающих до гроссмейстеров наносят двойные удары коня, или, как мы обычно говорим, коневые вилки. Это объясняется своеобразной боевой тактикой коня — нападать, не вступая при этом в непосредственный контакт с атакованной фигурой или пешкой.

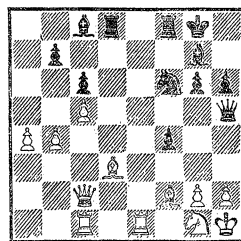


Положение фигур на диаграмме красноречивее любых слов. Только кони противника способны, в свою очередь, достойно ответить на угрозу.

Крайне опасны также пешечные вилки. Вы, конечно, знаете, что, согласно шкале ценности, ферзь примерно равен двум ладьям, ладья с пешкой — двум легким фигурам, слон и конь равноценны и «стоят» три пешки, а легкая фигура и одна-две пешки компенсируют потерю ладьи. Однако вы обращали внимание на то, что при проведении комбинации на доске происходит как бы переоценка ценностей. Несмотря на это, перед тем как решиться на жертву, шахматист подсознательно все-таки считается со шкалой. Но если цель комбинации — мат королю, тут «меркантильные» подсчеты отходят на задний план —

за «скальп» короля ничего не дорого! Правда, в остальных случаях вы должны в уме себе обязательно представить конечную позицию и получить ответ на вопрос: в чью пользу будет материальное соотношение сил после того как утихнет комбинационная буря? Опасность пешечной вилки состоит именно в том, что, атакуя сразу две фигуры, пешка, нередко ценой собственной жизни, наносит непоправимый ущерб противнику, нарушая тем самым материальное равновесие на доске.

Начнем наше занятие с поучительного учебного примера П. Романовского.



Ход черных

Спертое положение белого короля служит исходным мотивом для поисков комбинации. Правда, пока белые фигуры надежно защищены. Но внимательно рассмотрев позицию, можно заметить, что после проведения комбинации они все будут отстоять друг от друга как раз на ход коня! Этот своеобразный геометрический мотив нередко облегчает поиск тактической операции с завершающей коневой вилкой.

1. . . . Ld8 : d3!

Обычный прием — жертвой

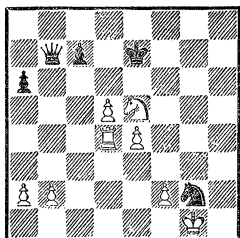
фигура противника завлекается на критическое поле.

2. Фс2 : d3      Фh5 : h2+!!
3. Kph1 : h2      Kf6—g4+
4. Kph2—h1      Kg4 : f2+
5. Kph1—h2      Kf2 : d3

Комбинация завершена. Черные остались с лишней фигурой и пешкой.

В следующем этюде белые шесть раз подряд жертвуют ладью — своего рода рекорд! — заранее предвидя, что после принятия жертвы король и ферзь противника будут расположены таким образом, что... Впрочем, присутствие коня сразу выдает их намерения.

### А. Троицкий, 1910



Белые выигрывают

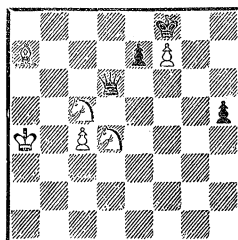
1. Лd4—b4!      Фb7—c8
- Понятно, что на 1...Ф : b4 последует 2. Кс6+ и 3. К : b4.
2. Лb4—b8!      Фс8—h3
  3. Лb8—h8!      Kg2—h4
  4. Лh8 : h4!      Фh3—c8
  5. Лh4—h8!      Фс8—b7
  6. Лh8—b8!

Завлечь ферзя на роковое поле может не только ладья, но и слон, конечно, если он проявит известную долю назойливости.

(См. след. диаграмму)

1. Са7—b8!      Фd6—h6
- Единственный ход, не проигрывающий ферзя сразу.
2. Сb8—f4!      Фh6—h8

### П. Соболевский, 1950



Белые выигрывают

- Не спасает 2...Фh7 из-за очевидного 3. Kde6+ Кр : f7 4. Kg5+ и 5. К : h7.
- 3. Cf4—e5!      Фh8—h6
4. Се5—g7+!!

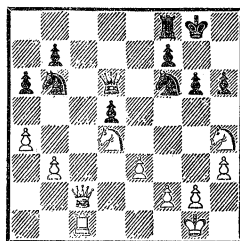
Прелестно, не правда ли?

И в практической партии появляется немало комбинационных возможностей, если активной стороне удастся расположить своих коней в центре или, что еще опаснее, на 5-й горизонтали, откуда кони легко могут совершать опасные рейды по тылам противника.

### Рандвийр

Хейнра

Таллин, 1950



1. Kh4 : g6!      ...

На первый взгляд белые, устав от «окопной» войны, решили стремительным штурмом во что бы то ни стало взять неприятельскую крепость. Но, оказывается, это только видимость, и основная идея белых — получить материальный перевес с по-

мощью коварной коневой вилки, используя в качестве трамплина для решающего нападения поле f5!

1. . . . Лf8—c8

Черные считали, что этим контрударом опровергают замысел белых — ведь ферзь теперь перегружен: он должен одновременно сторожить поле g6 и ладью c1. Но белые заготовили сюрприз...

2. Фc2 : c8+! Kb6 : c8

3. Лc1 : c8+ Kpg8—h7

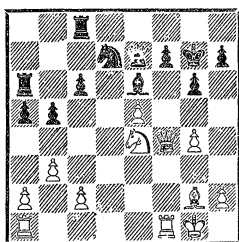
4. Лc8—h8+ Kph7 : g6

5. Лh8 : h6+!

Ход, который обязательно надо было видеть, начиная комбинацию! Черные сдались: на 5. . . Кр : h6, решает, конечно, вилка на f5!

Саттлс

Остоич

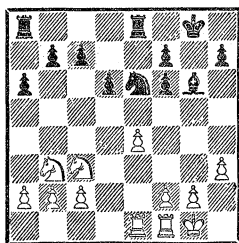


Черные, ничего не подозревая, решили атаковать пешку e5.

1. . . . Се6—d5?

2. Фf4—f6+! . . .

Неожиданный удар! Если взять ферзя конем, то с помощью пешечной вилки белые с лих-



вой возвратят пожертвованный материал. Так, впрочем, и случилось в партии: после 2. . . К : f6 3. ef+ Kpf8 4. fe+ белые легко выиграли.

А вот еще один типичный пример.

(См. пред. диаграмму)

1. f2—f4 f6—f5

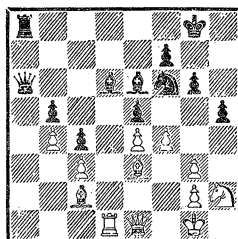
2. g2—g4! f5 : g4

3. f4—f5!

Блау

Доннер

Амстердам, 1958



1. Лd1 : d6! Фа6 : d6

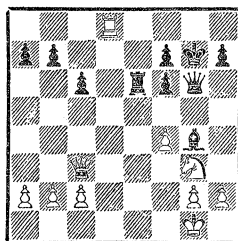
2. f4 : e5.

Неожиданно выяснилось, что ферзь бессилен расправиться с «нахалкой», так как в случае 2. . . Ф : e5 3. Cf4 он сам оказывается в западне.

Чигорин

Яновский

Париж, 1900



1. f4—f5! Cg4 : f5

2. Фc3—c5.

Сначала жертвой пешки белые завлекли слона на f5, а теперь «тихим» ходом ферзь создал

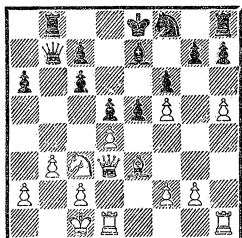
одновременно две угрозы — мат на f8 и прозаическое 3. Ф : f5. Поэтому черные сразу сдались.

Пожалуй, единственный способ борьбы против пешечных вилок — это контратака или возможность для одной из атакованных фигур увильнуть, объявив шах.

**Трифонович**

**Гуймард**

Мар-дель-Плата, 1953



Черные решили провести типичный пешечный удар.

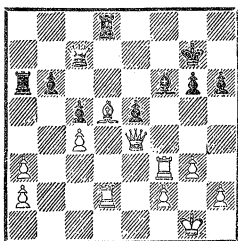
1. . . . c6—c5
2. d4 : e5 d5—d4
3. h5—h6 Lh8—g8

Идея белых видна в варианте 3. . . gh 4. ef C : f6 5. Ke4, и, контратакуя, одна из «обреченных» фигур сумела ускользнуть.

4. Фd3—c4! Фb6—b4
5. Фc4 : g8 Фb4 : c3
6. Kpc1—b1 d4 : e3

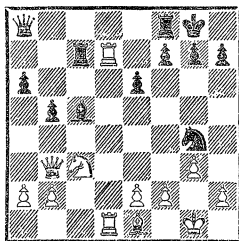
Пешка торжествует, но поздно: угрозы белых уже практически неотразимы.

23



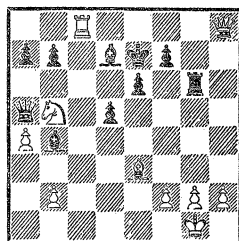
Ход белых

24



Ход черных

25



Ход белых

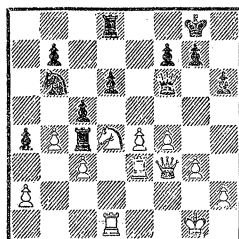
7. e5—e6!

Черные сдались. Мат соперника «старше»...

**Тарраш**

**Эм. Ласкер**

Матч на первенство мира, 1908



Белые начинают форсированный маневр, полагаясь на силу пешечной вилки. Но вилка оказывается бутафорской!

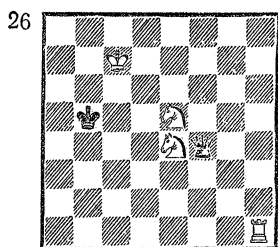
1. Kd4—b5 c5 : b4
2. Лd1 : d6 Лd8 : d6
3. e4—e5 Лc4 : f4!
4. g3 : f4 . . .

В случае 4. ef Л : f3 5. Л : f3 следует 5. . . Лd5, и перевес черных на ферзевом фланге реша-ет.

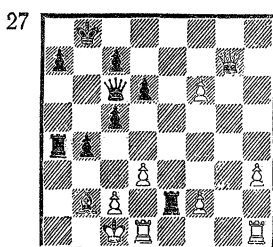
4. . . . Фf6—g6+
5. Kpg1—h1 Фg6—b1+
6. Kph1—g2 Лd6—d2+
7. Ле3—e2 Фb1 : a2

Белые сдались.

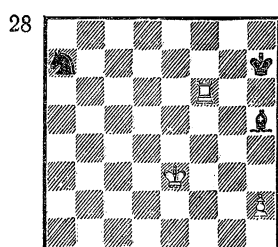
Все ясно? Если да, то попробуйте свои силы в самостоятельном анализе.



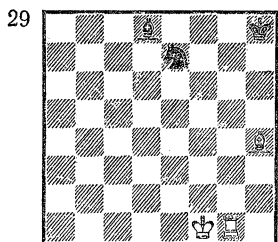
Ход белых



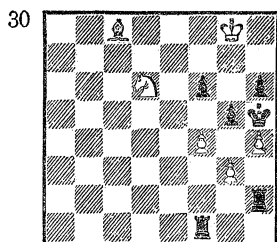
Ход белых



Ход белых



Ход белых



Ход белых

## В засаде

Подобно охотнику, спрятавшемуся в укрытии, дальнобойная фигура тоже подчас находится в засаде, притаившись за другой фигурой или пешкой в предвкушении своего звездного часа. Не всегда долгое ожидание бывает вознаграждено, но уж если появляется крупная дичь... Как сладок тогда миг удачи!

Обычно отскок загромождающей фигуры связан с созданием второй угрозы. Такой механизм называется открытым нападение. Если открытое нападение связано с объявлением шаха, то мы говорим об открытом шахе.

(См. диаграмму)

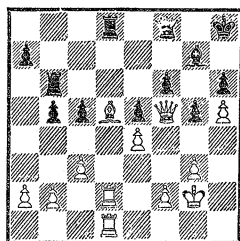
1. Cd5—g8! . . .

Ход сокрушительной силы! Слон не только открыл дорогу

Трифонович

Бевервейк, 1962

Аарон



своим ладьям, но и создал вторую — смертельную угрозу мата на h7. Черные, конечно, немедленно сдались.

При открытом нападении единственная возможность спасения — промежуточный шах. Так, если бы в рассмотренной позиции на f2 не стояла пешка,



то ход 1. Cg8 был бы ошибочным из-за промежуточного 1... Л : d2+.

Кстати, кто из нас, делая первые шаги в шахматах, не попался на коварный для начинающего вариант русской партии: 1. e4 e5 2. Kf3 Kf6 3. К : e5 К : e4? (следует предварительно сыграть 3... d6) 4. Фе2 Kf6? (относительно лучше 4... d5) 5. Кс6+, и ферзь под боем?

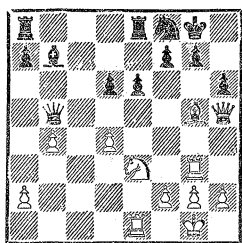
В сеансах одновременной игры мастера часто ставят неискушенным соперникам такую ловушку: 1. d4 d5 2. c4 Kf6 3. cd К : d5 4. e4 (сильнее 4. Kf3) 4... Kf6 5. Cd3 Ф : d4?? (необходимо 5... e5!) 6. Сb5+. Обидно, конечно, сдаваться на 6-м ходу, но ничего не поделаешь — ферзь есть ферзь.

Наиболее «прожорлива» среди открытых шахов так называемая «мельница», которая в считанные ходы может буквально опустошить неприятельский лагерь. Даже сам Ласкер однажды попал под ее жернова.

Торре

Эм. Ласкер

Москва, 1925



Своим последним ходом h7—h6 черные надеялись выиграть слона, который на первый взгляд прямо-таки пригвожден к полю g5. Однако последовал сногшибательный ответ.

1. Cg5—f6!! Фb5 : h5
2. Лg3 : g7+ Kpg8—h8
3. Лg7 : f7+ ...

Пока слон из засады держит на мушке черного короля, ладья подобно маятнику орудует на 7-й горизонтали.

3. ... Kph8—g8
4. Лf7—g7+ Kpg8—h8
5. Лg7 : b7+ Kph8—g8
6. Лb7—g7+ Kpg8—h8
7. Лg7—g5+ ...

Белые могли мимоходом забрать и пешку a7, но они дальновидно решили не открывать черным линию «a» для ладьи.

7. ... Kph8—h7
8. Лg5 : h5 Kph7—g6
9. Лh5—h3 Kpg6 : f6
10. Лh3 : h6+,

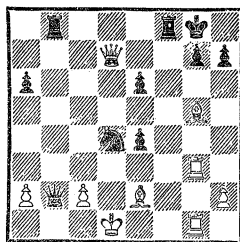
и белые выиграли.

Чтобы завлечь короля противника под открытый шах, нередко приходится идти на значительные и далеко не очевидные жертвы.

Вестеринен

Сигурьёунссон

Нью-Йорк, 1978



1. Фd7 : g7+! Kpg8 : g7
  2. Cg5—d8+! Kpg7—h8
- Если 2... Kpf7, то 3. Ch5×.
3. Лg3—g8+! ...

Еще одна жертва, на этот раз решающая. Механизм «мельницы» построен, осталось только... подсчитать прибыль.

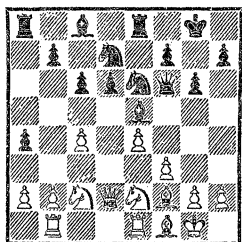
3. . . . Лf8 : g8
4. Cd8—f6+ Лg8—g7
5. Cf6 : g7+ Kph8—g8
6. Cg7 : d4+ Kpg8—f7
7. Лg1—f1+ Kpf7—e7
8. Cd4 : b2.

Черные сдались.

В партии Доннер — Блау вы уже могли убедиться, что и такая сильная, мобильная фигура, как ферзь, может попадать в ловушку даже в центре доски. Чаше ферзь теряется, когда он в погоне за материальными приобретениями неосторожно вторгается в лагерь соперника и все пути отступления оказываются отрезанными.

Найдорф

Решевский



1. . . . Ce5 : b2?
2. Лb1 : b2! Фf6 : b2
3. Ke2—c3 . . .

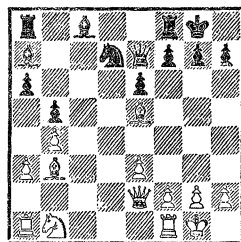
Ферзь в капкане! Отчаянные попытки противника спастись не помогли. Еще последовало: 3. . .a3 4. Лb1 Kdc5 5. Л : b2 ab 6. Kb4 Ka6 7. Kb1 Cd7 8. Kd3 b5 9. cb cb 10. K : b2, и черные сдались.

В следующей позиции белые решили «полакомиться» ладьей, однако черные использовали отсутствие ферзя на королевском фланге, создав там матовые угрозы, а затем выиграв ферзя открытым шахом.

Крупский

Хеуэр

Нароч, 1966



1. Фе2—f3 Kd7 : e5
2. Фf3 : a8 Cc8—b7
3. Фа8 : a7 Ke5—f3+!
4. Kpg1—h1 Фе7—c7!
5. g2 : f3 Cb7 : f3+
6. Kph1—g1 Фc7 : a7

Белые сдались.

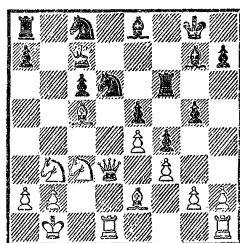
Плохо было и 4. gf ввиду 4. . .Фg5+ и 5. . .C : f3×.

Сама идея ловли ферзя настолько заманчива, что из поля зрения могут ускользнуть важные тактические детали.

Таль

Высоцкий

Рига, 1950



Оба соперника явно стремились к этой позиции. Черные с намерением завлечь белого ферзя в западню, а белые — имея в виду тонкий тактический удар.

1. Kc3—d5! c6 : d5
2. Фd3 : d5+ Kd6—f7

3. Фd5 : a8      Се8—с6

4. Сс5—b6!      . . .

Силу этого встречного удара черные явно недооценили. Белые успевают с темпом связать слона с6.

4. . . .      а7 : b6

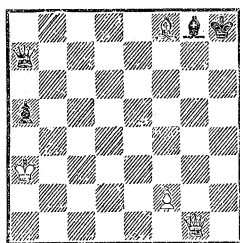
5. Лd1—c1      Сс6 : а8

6. Лс1 : с7.

Черные вскоре проиграли. Более упорное сопротивление они могли оказать посредством 5. . . Сf8.

А вот пример из кладовой шахматных чудес.

Л. Куббель, 1935



Белые выигрывают

Можно ли представить заранее, что этуод заканчивается ловлей ферзя?

Пользуясь стесненным положением короля противника, белый ферзь делает несколько шагов по «ступенькам» шахматной доски.

1. Фg1—a1+ Кph8—h7

2. Фa1—b1+ Кph7—h8

3. Фb1—b2+ Кph8—h7

4. Фb2—c2+ Кph7—h8

5. Фc2—c3+ Кph8—h7

6. Фc3—d3+!      . . .

Ошибочно 6. Фh3+, так как после 6. . . Кpg6 7. Фg4+ Кpf6 8. Ф : g8 Ф : f2 эндшпиль ничейный.

6. . . .      Кph7—h8

7. Фd3—h3+      . . . .

Теперь этот шах своевременен. Ход 7. Cd6 повел бы только к ничьей ввиду 7. . . Фg7!

7. . . .      Сg8—h7

8. Фh3—c3+! Кph8—g8

Теперь следует «тихий» выигрывающий ход.

9. Фc3—c8!!      . . .

Ферзь стал в засаду! Угрожает открытый шах — 10. Сс5+.

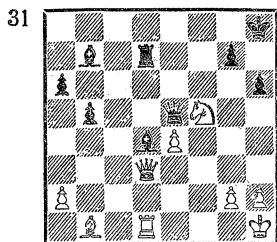
9. . . .      Кpg8—f7

Не спасает и 9. . . Фf7 из-за 10. Ch6+.

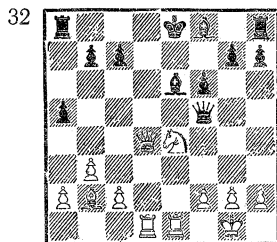
10. Cf8—c5!

Ферзь пойман! Великолепный этюд!

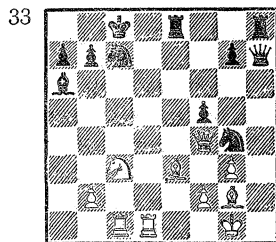
На практике вам нередко придется и самому прибегать к помощи открытых нападений и испытывать на себе силу этих коварных ударов. Поэтому, решая следующие примеры, не ограничивайтесь лишь поиском самих комбинаций, постарайтесь выделить в позициях какие-то характерные признаки, типичные приметы. Это поможет вам лучше ориентироваться за доской, легче видеть скрытые тактические возможности.



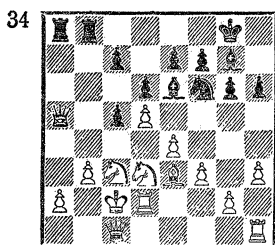
Ход черных



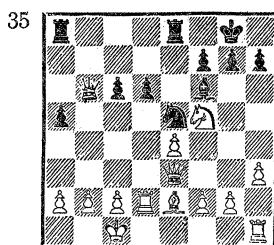
Ход белых



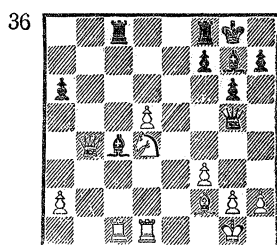
Ход белых



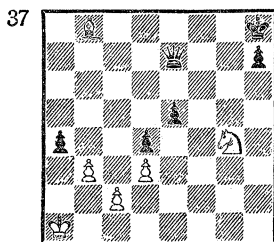
Ход черных



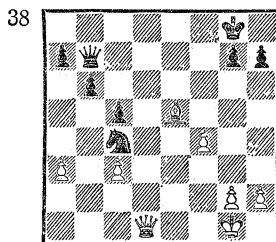
Ход черных



Ход черных



Ход белых



Ход черных

## Связка

Когда фигура или пешка связана, ее действие как бы парализуется. Она не может сдвинуться с места, так как ее уход подставит под удар прикрываемую фигуру. Если эта фигура — король, мы говорим о полной связке; если же любая другая, — то лишь о полусвязке. Это различие необходимо учитывать, так как в первом случае связанная фигура полностью парализована, тогда как во втором можно надеяться нанести ей контрудар хотя бы ценой прикрываемой фигуры. Чтобы было понятней, приведу один вариант ферзевого гамбита: 1. d4 d5 2. c4 e6 3. Кс3 Кf6 4. Сg5 Кbd7 5. cd ed 6. К : d5? К : d5! 7.

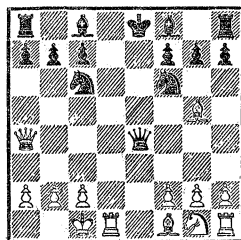
С : d8 Сb4+ 8. Фd2 С : d2+ 9. Кр : d2 Кр : d8, и черные остаются с лишней фигурой.

А теперь любопытный пример на полную связку.

Бронштейн

Любитель

Сочи, 1950



Чтобы лишить неприятельского ферзя защиты, белые жерт-

вой ладьи завлекли короля на d8, после чего конь f6, защищающий ферзя, оказался связанным.

1. Лd1—d8+! Кре8 : d8

2. Фа4 : e4.

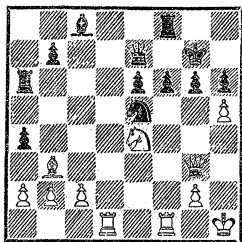
Черные сдались.

Конечно, ни один шахматист не согласится добровольно связать себя «по рукам и ногам», однако в силу обстоятельств подчас приходится мириться со связкой. Это далеко не безопасно, так как в распоряжении активной стороны имеется ряд вспомогательных тактических приемов, позволяющих накрепко захватить инициативу! Основной метод состоит в том, что связанная фигура атакуется превосходящими силами.

Разбирая следующие примеры, обращайте внимание и на вспомогательные приемы: разрушение пешечного прикрытия, завлечение под связку и т. д.

Таль

Мишкольц, 1963



1. Лf1 : f6! Лf8 : f6

2. Фg3 : e5 . . .

Ладья полностью связана. Теперь нависла угроза Лd1—f1. Усугубляет положение черных то, что они не в силах ослабить гегемонию противника по черным полям.

2. . . . а4 : b3

3. а2 : b3 b7—b6

С намерением посредством 4. . . Ла5 и 5. . . e5 закрыть опасную диагональ. Второй путь избавиться от диагональной связи сопряжен с ходом 3. . . Крf7, но в этом случае ферзь отвлекается от защиты 7-й горизонтали и белые выигрывают после 4. К : f6 Ф : f6 5. Фс7+ и 6. Ф : с8.

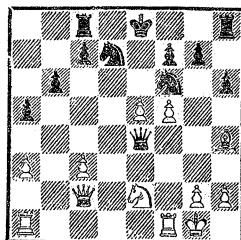
4. b3—b4.

Черные сдались. Угроза 5. Лf1 неотвратима.

Лилиенталь

Капабланка

Гастингс, 1934/35



Особенно опасна связка по открытой линии, если король застрял в центре. Но следует помнить, что надо ковать железо, пока горячо!

1. e5 : f6! Фе4 : c2

2. f6 : g7 Лh8—g8

3. Ке2—d4 Фс2—e4

Теперь следует решающая связка. Проигрывают, однако, и другие отступления: 3. . . Фd2 4. Лаe1+ Ке5 5. Л : e5+ Крd7 6. Лd5+ Кре8 7. Ле1+. В этом варианте особенно рельефно видно, каким немаловажным вспомогательным фактором явилась юркая пешка на g7.

И после 3. . . Ф : c3 черные должны проиграть: 4. Лаe1+ Ке5 5. Л : e5+ Крd7 6. Ле7+ Теперь на 6. . . Крd6 следует

7. Kb5+, а на 6. . . Kpd8 решает открытый шах 7. Le3+ с последующим 8. Л : с3.

4. La1—e1 Kd7—c5

5. Le1 : e4+ Kc5 : e4

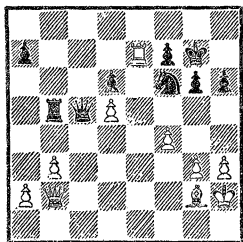
6. Lf1—e1 . . .

На этот раз связан конь, и после 6. . . c5 7. Л : e4+ Kpd7 черные сдались. Выигрывает простое 8. Le7+ Kpd6 9. f6 и Ch4—g3+.

**Трифуневич**

**Голомбек**

Амстердам, 1954



Белым уже удалось перевести ферзя на длинную диагональ, накрепко связав коня. Но пока его защищает король, поэтому белые должны подтянуть резервы, чтобы добиться в пункте f6 перевеса в силах. При этом им следует пресекать в корне все попытки противника освободиться от связки.

1. g3—g4 g6—g5

Не спасает и 1. . . Фb4 ввиду 2. Le4 с неотвратимым g4—g5.

2. h3—h4! Kpg7—g6

Эта отчаянная попытка уйти из-под связки опровергается красивой жертвой слона.

3. Cg2—e4+! Kf6 : e4

4. h4—h5+ Kpg6—h7

5. Le7 : f7+.

Черные сдались: защиты от Фb2—g7× уже нет.

Конечно, успех операции во многом был предрешен неудачным положением черных фигур,

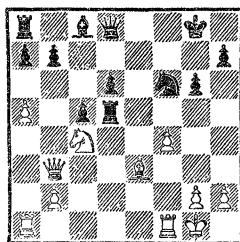
полностью отрезанных от королевского фланга.

В заключение — три крайне поучительных примера из практики выдающихся шахматистов.

**Нимцович**

**Маршалл**

Нью-Йорк, 1927



Белый ферзь по отношению к ладье d5 находится в засаде. А позиция ладьи на одной диагонали с королем только усугубляет положение черных и является благоприятным мотивом для атаки.

1. f4—f5! . . .

«Вдыхает жизнь одновременно слону и коню», — писал в примечаниях к этому ходу А. Алехин в турнирном сборнике. Действительно, энергичный ход пешкой открыл дорогу чернопольному слону, который теперь немедленно свяжет коня, и ладья d5 останется без защиты.

1. . . . g6 : f5

2. Ce3—g5 Ld5—d4

Черные уже согласны расстаться с качеством, но избавиться от связки они тем не менее бессильны. И после 2. . . Се6 3. Ф : b7 Лс8 4. Лае1! черным было бы крайне трудно.

3. Kc4—b6+ c5—c4

4. Фb3—c3 a7 : b6

5. Фc3 : d4 Kpg8—g7

6. La1—e1! b6 : a5

Черные сдались.

решало прозаическое 3. Л : е8+  
Ф : е8 4. Ф : е5.

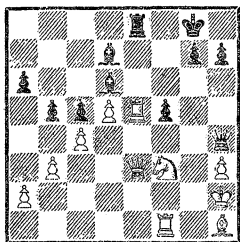
Партия закончилась так:  
3. С : е5 Кb6 4. Л : g7+ Кpf8  
5. Лh7, и черные сдались.

Под тем же девизом: «Связать, пригвоздить, а затем дополнительным нападением обезпечить себе материальный перевес» — действуют черные в финале следующей партии.

**Белавенец**

Ленинград, 1939

**Панов**



1. . . . Фh4—e4
2. Лf1—e1 Ле8 : e5!
3. Кf3 : e5 . . .

Относительно лучше 3. Ф : e4  
Л : e4+ 4. Кpg1 Л : e1+ 5.  
К : e1 bc 6. bc g5.

3. . . . Cd6 : e5+
4. Kph2—g1 Фе4 : e3+
5. Лel : e3 Се5—d4
6. Kpg1—f2 f5—f4

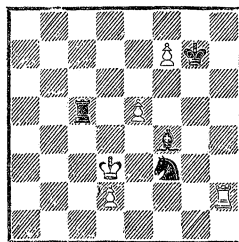
Белые сдались.

Надеюсь, вы уже убедились в том, какое зло может принести связка (конечно, если только вы сами не в роли связывающего). Но есть в шахматах одна область — этюдная композиция, в которой нередко именно связка ведет к спасению, точнее «самосвязывание».

(См. след. диаграмму)

Для ничьей белым достаточно отыграть фигуру ходом Кpd3—e4. Но пока под ударом их собственная ладья.

**А. Гербстман и В. Корольков,**  
1935



Ничья

1. Лh2—h7+ Кpg7—f8
2. Лh7—h8+ . . .

Белые по-прежнему не успевают забрать фигуру, так как на 2. Кре4 выигрывает 2. . . Kg5+.

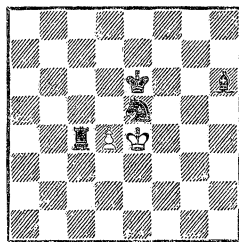
2. . . . Кpf8 : f7
3. e5—e6+! . . .

Оказывается, и здесь слон f4 косвенно защищен: 3. Кре4 К : e5 4. Кр : f4, и вновь злополучная коневая вилка — 4. . . Kg6+.

3. . . . Кpf7 : e6
4. Kpd3—e4 Кf3—e5!
5. d2—d4! . . .

Три фигуры под ударом! Однако следующим ходом черные умудряются защитить все!

5. . . . Лc5—c4!
6. Лh8—h6+!! Cf4 : h6



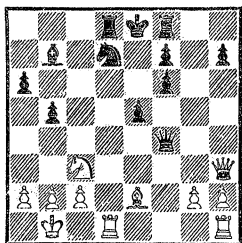
Пат! Даже три восклицательных знака не в силах были бы передать восхищения этим фантастическим финалом!..



Типичен следующий метод завлечения противника под связку.

**Захаров**

**Аникаев**



1. Kc3 : b5            a6 : b5
2. Ce2 : b5        Cb7—c8
3. Ld1—d6!        . . .

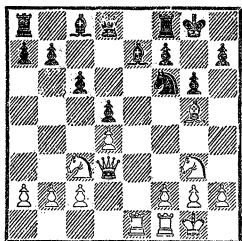
Этот ход таит в себе угрозы: во-первых, мат в 2 хода (4. Ле6+!), во-вторых, освобождение (с темпом!) поля для второй ладьи, которая решающим образом усилит давление на связанного коня.

3. . . .            Lf8—g8
4. Lh1—d1        Lg8—g4
5. Ld6—c6!        . . .

Угрожая 6. Л : c8. Еще последовало: 5. . . Лh4 6. Фd3 e4 7. Фе2 Cb7 8. g3 (эта пешечная вилка вынуждает черных согласиться на размен ферзей) 8. . . Фg4 9. Ф : g4 Л : g4 10. Лc7. Черные сдались.

**Шпильман**

Вена, 1926



Сложные проблемы подчас возникают и в позициях, где

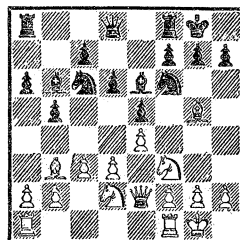
конь королевского фланга оказывается связанным ферзевым слоном противника.

1. Лe1 : e7!        Фd8 : c7
2. Фd3—f3        Kpg8—g7
3. Kc3—e4!        d5 : e4
4. Kg3 : e4        . . .

На связанную фигуру белым удалось направить соединенную силу трех фигур, а черные защищают коня только ферзем и королем. Они сыграли еще 4. . . Фе6 (если 4. . . Ф : e4, то 5. С : f6+ и 6. Ф : e4), но сдались после 5. С : f6+ Kpg8 6. Фf4. Угроза 7. Фh6 неотвратима.

**Александрия**

**Шуль**



Связка коня для черных тягостна. Усугубляет, конечно, их положение отрезанность черного слона от королевского фланга — стой слон на e7, не было бы никаких проблем. Чтобы избавиться от связки, черные решили оттеснить слона пешками королевского фланга.

1. . . .            h7—h6
2. Cg5—h4        g7—g5!?
3. Kf3 : g5        . . .

Позиционная жертва, так как конкретно всех ее последствий белые, безусловно, не могли предвидеть. Но интуиция и опыт им подсказали: сохранение связки даст длительную инициативу.

3. . . .            h6 : g5
4. Ch4 : g5        Kpg8—g7
5. Фе2—f3        Kc6—b8

Конь спешит на помощь.

6. d3—d4! Kb8—d7

Грубой ошибкой было бы 6. . . e4, так как после 7. e5 нависали сразу две угрозы: 8. e4+ и 8. Ф : a8.

7. Фf3—g3 Се6 : b3

8. f2—f4! . . .

Самое главное — усилить давление против пункта f6!

8. . . . Kf6—h5

9. Фg3—g4 Kd7—f6

10. Cg5 : f6+ Kpg7 : f6

11. f4 : e5+ Kpf6—e7

У белых вполне достаточная позиционная компенсация за пожертвованный материал. Последовало: 12. ab Лh8 13. Лf5 Фg8 14. Фh4+ Kpd7 15. Л : h5, и вскоре белые выиграли.

Однако всегда надо помнить: если отскок связанной фигуры сопровождается контругрозой или созданием контршансов, то связка может оказаться иллюзорной. Типична следующая миниатюра из практики Г. Пильсбери, в которой он осуществил комбинацию на тему знаменитого «мата Легалья», названного так по имени французского шахматиста XVIII века — «первооткрывателя» этой удивительной матовой идеи: 1. e4 e5 2. Кc3 Кc6 3. f4 d6 4. Кf3 a6 5. Сc4 Сg4 6. fe К : e5? 7. К : e5! С : d1 8. С : f7+ Кре7 9. Кd5×

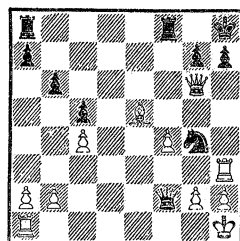
И в заключение еще один

любопытный пример. Тема та же — иллюзорная связка!

Вейжан

Ходжа

Тирана, 1954



Белые атаковали пункты g7 и h7. При этом ладье h3 отведена важная роль — связывать пешку h7, позволяя тем самым ферзю удерживаться на своем шатком плацдарме. Кажется, что уже все кончено: защититься от двух угроз сразу невозможно. Но очередь хода за черными...

1. . . . Фf2—e1+!!

Жертва для освобождения поля. Теперь коню с темпом удается занять поле f2!

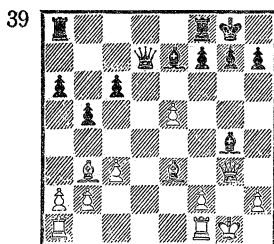
2. Лa1 : e1 Kg4—f2+

3. Kph1—g1 Kf2 : h3+

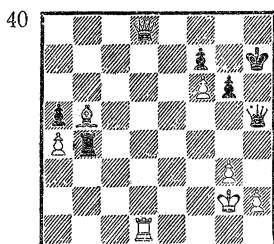
4. g2 : h3 h7 : g6

Такие разительные метаморфозы случаются, наверное, только в шахматах — игре поистине «невозможных возможностей», как отозвался о ней писатель-фантаст, известный этюдист Александр Казанцев.

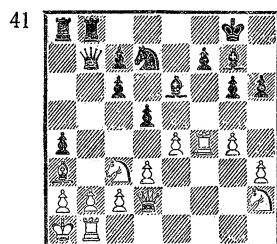
Теперь закрепим пройденное!



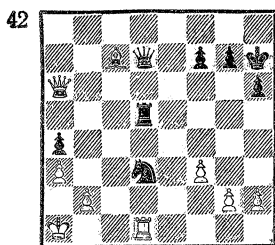
Ход белых



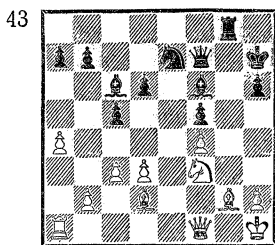
Ход черных



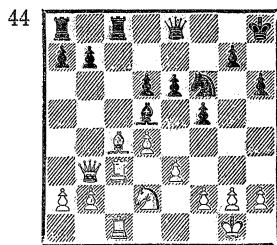
Ход черных



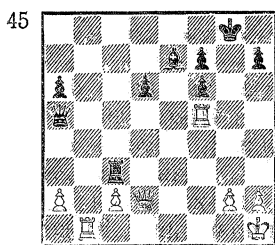
Ход черных



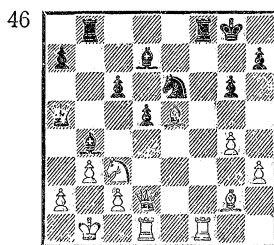
Ход черных



Ход черных



Ход черных



Ход белых

## Уловки светской красавицы

### Тема комбинации—отвлечение

С такими комбинациями мы уже встречались. К отвлекающей жертве прибегают обычно в тех случаях, когда необходимо бывает отвлечь неприятельскую фигуру (реже — несколько фигур) или пешку, а сделать это «мирным» путем не удастся.

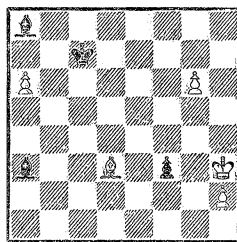
1. g6—g7      Ca8—d5
2. a6—a7      Cd5—e6+

В случае 2...Kрb7 белые немедленно выигрывают: 3. Ce4!

3. Cd3—f5!      f3—f2
4. Kph3—g2      Ce6—d5+
5. Cf5—e4!      ...

Отвлекающая жертва в чистом виде! В то же время ошибочно 5. Кр : f2 из-за 5...Cc5+ с выигрышем пешки a7.

О. Дурас, 1925



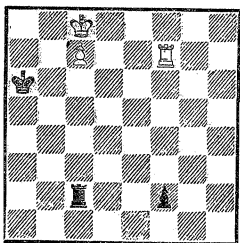
Белые выигрывают

5.      ...      Cd5—c4
6. Ce4—d3!      Cc4—d5
7. Kpg2—f1      Kpc7—b7
8. Cd3—e4!,

и одна из пешек проходит в ферзи.

Любопытно, что, так же как и здесь, в следующем примере отвлекающая жертва достигла

# Эм. Ласкер, 1890



Белые выигрывают

цели тоже лишь благодаря связке.

1. Крс8—b8! Лс2—b2+
2. Крb8—a8 Лb2—c2
3. Лf7—f6+ Кра6—a5
4. Кра7—b7 Лс2—b2+
5. Крb7—a7 Лb2—c2
6. Лf6—f5+ Кра5—a4

Черный король не может стать на линию «b» из-за угрозы Кра7—b7.

7. Кра7—b7 Лс2—b2+
8. Крb7—a6 Лb2—c2
9. Лf5—f4+ Кра4—a3
10. Кра6—b6 . . .
- Угрожая 11. Л : f2.
11. . . . Лс2—b2+
12. Крb6—a5 Лb2—c2
13. Лf4—f3+ Кра3—a2
14. Лf3 : f2!

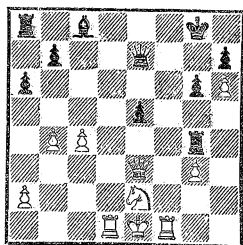
Цель достигнута! Пользуясь связкой, белые отвлекают черную ладью от своей «подопечной» — пешки c7.

Что прежде всего бросается

Стефенсон

Мидлессекс, 1962

Брайн



в глаза при оценке этой позиции? Конечно, ослабленное положение черного короля. Особенно опасна для него пешка h6 (так называемый пешечный клин), хотя без поддержки ничего реального она сделать не может. А нельзя ли с ней установить контакт белому ферзю? Оказывается, с помощью отвлекающей жертвы это возможно! Правда, конкретный расчет показал, что для победы необходим еще один тактический прием — завлекающая жертва.

1. Лd1—d8+! . . .

Ферзь отвлекается от защиты пешки e5.

1. . . . Фе7 : d8
2. Фе3 : e5 Фd8—d7
3. Фе5—h8+!! . . .

После таких «визитов» добра не жди!

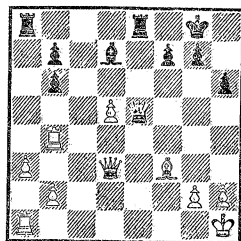
3. . . . Крг8 : h8
4. Лf1—f8×

При слабости 1-й (8-й) горизонтали нередко именно отвлекающая жертва расчищает путь к королевским покоям.

Микенас

Бронштейн

Таллин, 1965



1. . . . Ла8 : a3!

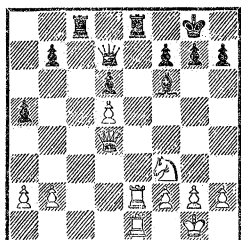
Редкий по силе и красоте ход! Белые немедленно сдались. И действительно, если 2. Ф : a3 (снимая контроль с поля f1), то следует просто 2. . . Фе1+ 3. Л : e1 Л : e1×. Не спасает и

2. ба из-за 2...Ф : а1+ 3. Лb1 Лe1+! — так называемый «рентген», когда фигура (в данном случае ферзь) оказывает свое действие через фигуру противника.

В окончании следующей партии, ставшем уже классикой, белый ферзь три раза подряд предлагает себя в жертву с целью отвлечения фигур противника от защиты критического пункта e8!

Адамс

Нью-Орлеан, 1920

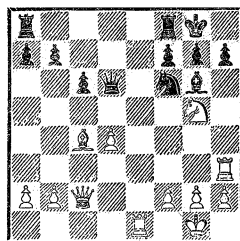


1. Фd4—g4!      Фd7—b5
  2. Фg4—c4!      Фb5—d7
  3. Фc4—c7!!    Фd7—d5
- Если 3...Фа4, то 4. Ле4!  
h6 5. Ф : с8! Ф : e4 6. Ф : e8+!  
Опять «рентген»!
4. a2—a4      Фb5 : a4
  5. Ле2—e4      Фа4—b5
  6. Фс7 : b7!

Последняя и решающая жертва отвлечения! Черные вынуждены сдаться, так как их ферзь не имеет ни одного свободного поля на диагонали a4—e8.

### Завлечь любой ценой!

Механизм этих комбинаций предельно ясен — посредством жертвы вынудить фигуру противника стать на невыгодную позицию.



1. Фс2 : g6!      . . .

Эффектно, хотя пока еще не совсем понятно, с какой целью...

1. . . .      h7 : g6
2. Сс4 : f7+      . . .

Вот оно что! Белые завлекают ладью на поле, находящееся от ферзя как раз в прыжке коня.

2. . . .      Лf8 : f7
3. Лh3—h8+!      . . .

Завершающий удар. Теперь вступает в дело коневая вилка.

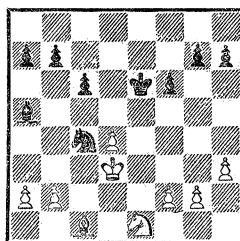
3. . . .      Кpg8 : h8
4. Kg5 : f7+.

После 5. К : d6 белые остаются в итоге с лишней пешкой, что вполне здесь достаточно для победы (анализ А. Чистякова и Н. Копаева).

Эм. Ласкер

Цюрих, 1934

Эйве



Черные рассчитывали только на автоматический размен: 1. Кр : с4 С : e1, однако последовало неожиданное.

1. b2—b4!      Са5 : b4
2. Кe1—c2!

Под ударом сразу две фигуры черных. Такие коварные про-

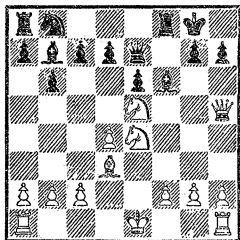
межуточные жертвы может не заметить в разгаре борьбы даже очень опытный шахматист.

Особенно опасна жертва, если удастся завлечь короля противника под открытый шах, а тем более под двойной. Следующая комбинация вошла в золотой фонд шахматного искусства.

Эд. Ласкер

Лондон, 1911

Томас



1. Фh5 : h7+! . . .

Король черных завлекается под открытый шах. Он вынужден

теперь предпринять рискованное путешествие в стан неприятеля. Ничего, конечно, не давало 1. К : f6+ из-за 1. . . .gf.

1. . . . Кpg8 : h7

2. Ke4 : f6+ Kph7—h6

Вернуться назад уже нельзя: грозит элегантный, довольно редкий на практике, мат двумя конями — 3. Kg6×.

3. Ke5—g4+ Kph6—g5

4. h2—h4+ Kpg5—f4

5. g2—g3+ Kpf4—f3

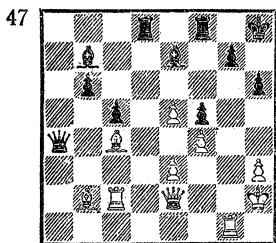
6. Cd3—e2+ Kpf3—g2

7. Лh1—h2+ Kpg2—g1

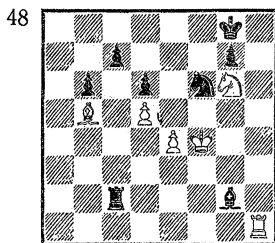
8. Kpe1—d2×!

Трудно поверить, что всего 7 ходов назад черный монарх безмятежно созерцал поле битвы из окна собственного замка!

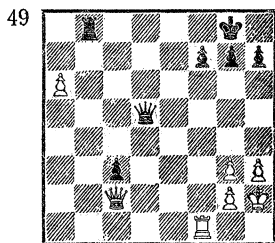
При решении следующих позиций помните, что название нашей темы: «Уловки светской красавицы»!



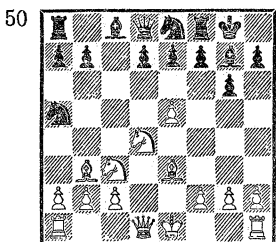
Ход черных



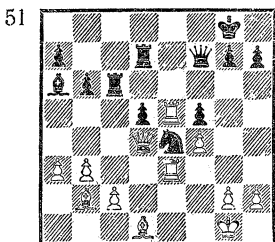
Ход белых



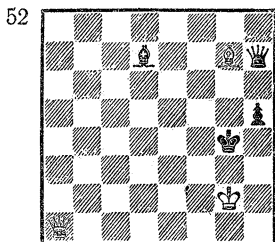
Ход черных



Ход белых

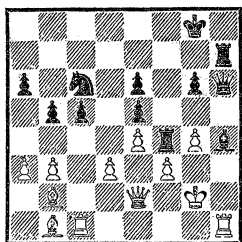


Ход белых



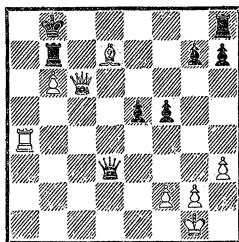
Ход белых

53



Ход черных

54



Ход белых

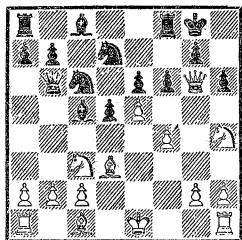
## Перегрузки опасны не только в космосе...

Возлагая на фигуру или пешку обязанность защищать определенный объект, тщательно взвесьте сначала, насколько успешно сможет она справиться со своей задачей. Если она вынуждена будет одновременно выполнять еще какое-нибудь «поручение», это может привести к ее перегрузке.

А. Таль

Юрикиви

Первенство Латвии  
по переписке, 1968/69



Белые фигуры недвусмысленно нацелены на короля противника. Правда, прямолинейная атака не ведет к цели: 1. Фh7+ Крf7 2. Сg6+ Крe7 3. Ф : g7+ Крd8 4. Кf3 fe 5. fe Л : f3 6. gf Cf2+ с опасной контригрой.

Однако ключ к воротам королевской резиденции все-таки подбирается!

1. Кс3 : d5!

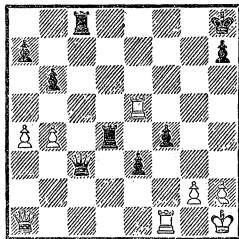
Черные сдались. Оказывается, пешка e6 выполняла две важные функции: защищала пешку d5 и отнимала поле f5 у белого коня. А это ей явно не по силам!

Если сейчас атакованный ферзь отойдет, то последует мат в 2 хода: 2. Фh7+ Крf7 3. Сg6×, а в случае 1. . . ed решает элементарное 2. Кf5.

Симагин

Николич

Кисловодск, 1968



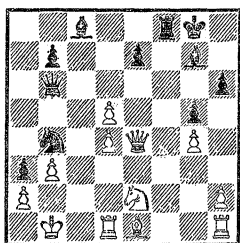
1. Ле5—e8+! ...

Черные с удовольствием расправились бы с непрошеным гостем, но их ладья, к несчастью, перегружена защитой ферзя.

1. . . . Крh8—g7

2. Ле8 : c8.

Черные сдались. На этот раз перегруженным оказался ферзь: взять ладью и при этом защищать пункт d4 он не в состоянии.



1. . . . Сс8 : g4!

Эффектно и неожиданно. Теперь видно, что белый ферзь схватился за непосильную ношу — одновременно защищать пешку g4 и прикрывать диагональ b1—h7. Так, после 2. Ф : g4 черные быстро выигрывают: 2. . . Фg6+ 3. Крa1 Кc2+ 4. Крb1 К : d4+ 5. Крa1 Кc2+ 6. Крb1 Кb4+.

2. Се1 : b4 . . .

Относительно лучший шанс.

2. . . . Сg4—f5

3. Фе4 : f5 Лf8 : f5

4. Сb4 : a3 Фb6—a6

Двойной удар. Однако белые борются до последнего и, в свою очередь, атакуют фигуры противника, помня, что лучшая защита — нападение!

5. Ке2—g3 Лf5—f2

6. Кg3—e4 . . .

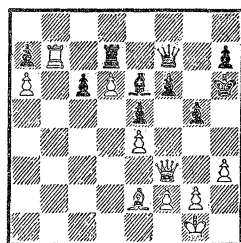
Фигуру белые могли попытаться спасти путем 6. Сb2, но тогда заканчивало борьбу 6. . . Фg6+ 7. Крa1 Фc2 8. Лb1 С : d4!

6. . . . Лf2—f4!

Белые сдались.

В следующей позиции попытаемся сперва проанализировать ход мыслей белых.

Что привлекает их внимание в первую очередь? Пешка f6, нуждающаяся в постоянной защите и сковывающая такую сильную фигуру, как ферзь.



Кроме того, белые видят, что активную позицию занимает их ладья, надежно связавшая своего оппонента — ладью d7. Черные не могут ликвидировать связку, разменяв ладьи, так как в случае 1. . . Л : b7 2. ab на арене появляется далеко продвинутая проходная белая пешка и ферзь будет явно не под силу задерживать ее, одновременно защищая пункт f6.

Но белые также хорошо понимают, что использовать шаткое положение черного короля следует быстро и энергично. Ведь если сделать какой-нибудь выжидательный ход, то после 1. . . Крг7 черные смогут перехватить инициативу путем 2. . . Л : b7 3. ab Ф : b7, а если белая ладья оставит 7-ю горизонталь, под угрозой окажется пешка d6.

Начиная расчет вариантов, белые быстро установили, что прозаическое 1. Л : d7 С : d7 ничего не обещает, однако попутно у них возникла мысль: а что, если снять с доски слона e6, тогда ведь в случае Лb7 : d7 ферзь сразу окажется перегруженным? Так появилась конкретная идея: немедленно отвлечь слона от защиты ладьи d7!

1. Се2—c4! f6—f5

Стремясь прикрыть пункт f6. Ясно, что плохо 1. . . С : c4 из-



за 2. Л : d7, а на 1... Kpg7 белые усилили бы связку посредством 2. С : e6 Ф : e6 3. Фf5! Угрожает смертельный «рентгеновский» удар на d7. Не спасает, кстати, 3... Ф : f5 ввиду 4. e1 Лf7 5. d7.

2. e4 : f5 Фf7 : f5

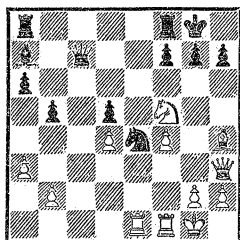
3. Сс4 : e6.

Черные сдались. В случае 3... Ф : e6 решает простое 4. Л : d7 Ф : d7 5. Фf6+ Kph5 6. g4+ Kph4 7. Фh6×.

Зачастую приходится искусственно создавать ситуацию перегрузки. Чаще всего с этой целью применяется вспомогательный тактический прием — уничтожение защиты, — с помощью которого устраняют важную в обороне фигуру или пешку, а остающиеся защитники уже оказываются перегруженными. Надо учитывать только, что, раз комбинация связана с жертвой, перевес в силах на решающем участке сражения должен быть достаточно велик.

**Таль**

Лейпциг, 1960



Мотив для поиска белыми комбинации ясен: внушительный перевес в силах на королевском фланге. Особенно опасное положение занимает конь на f5.

Однако усилить атаку трудно — уж очень мощную позицию в центре занял черный конь.

Против него и направлен первый удар.

1. Le1 : e4! d5 : e4

2. Ch4—f6! ...

В случае принятия жертвы в лагере черных появляются серьезные пешечные слабости. Так, после 2... g1 белые немедленно проникают в образовавшуюся брешь: 3. Фg4+ и 4. Фg7×.

2. ... Фс7—b6

3. Cf6 : g7 Лf8—e8

4. Cg7—e5 Фb6—g6

5. Kf5—h6+ Kpg8—f8

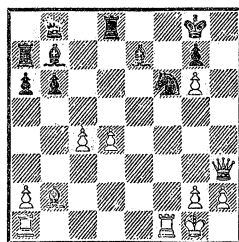
6. f4—f5!

Черные сдались. Если 6... Фg5, то 7. К : f7!

**Ботвинник**

Москва, 1935

**Чеховер**



Поиск средств для устранения защиты часто занимает доминирующее место в расчетах атакующего. В этой позиции белых, наверное, занимали две мысли: 1) у черных две лишние фигуры, но пока ладья a7 и ферзь выключены из игры. Действовать поэтому надо энергично, не дав противнику перегруппироваться; 2) единственная слабость в позиции черных, которую можно попытаться использовать, — ненадежное положение короля. Но вторжению ферзя мешает сейчас конь f6! Вот логически и напрашивается вывод: устранить коня, пусть даже жертвой качества!

1. Лf1 : f6      Се7 : f6
2. Фh3—h7+    Кpg8—f8
3. Ла1—e1!      ...

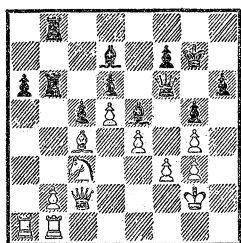
Отрезая королю путь к отступлению и завлекая слона под связку на поле e5.

3. ...      Cf6—e5
4. Фh7—h8+    Кpf8—e7
5. Фh8 : g7+    ...

Здесь уже можно было бы поставить точку, но «по инерции» черные доиграли до мата: 5... Кpd6 6. Ф : e5+ Кpd7 7. Фf5+ Крс6 8. d5+ Крс5 9. Са3+ Кр : c4 10. Фе4+ Крс3 11. Сb4+ Кrb2 12. Фb1×

**Биндрих**

ГДР, 1969



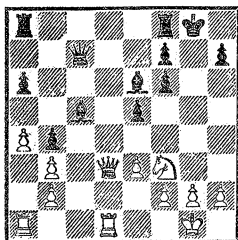
1. ...      Лb6 : b2!

Оказывается, именно пешка b2 была стержнем, на котором держалась позиция белых. После ее гибели все оборонительное сооружение сразу разваливается.

2. Лb1 : b2      Лb8 : b2
3. Фc2 : b2      Се5 : c3
4. Фb2—b7      Сс3 : a1

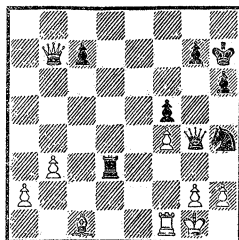
Белые сдались. Если 5. Ф : d7, то 5... Фb2+ 6. Кph3 Фc1!

55



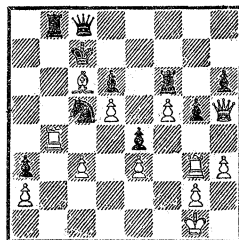
Ход белых

56



Ход черных

57

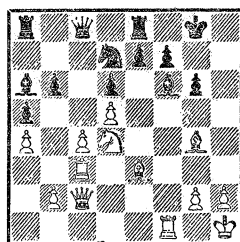


Ход белых

**Холмов**

СССР, 1962

**Банник**



1. Cg4--e6!      ...

Нацелено против пешки f7 — единственного защитника пункта g6!

1. ...      Кpg8—g7
2. Се3—h6+!      ...

Не только освобождая горизонталь ладье с3, но и позволяя ферзю с темпом подключиться к атаке!

2. ...      Кpg7 : h6
3. Кd4—f5+!      ...

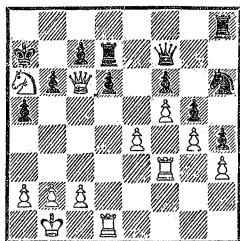
Еще одна жертва, ведущая к полному оголению черного короля.

3. ...      g6 : f5
4. Фc2—d2+      Cf6—g5
5. Лc3—h3+      Кph6—g6
6. Се6 : f5+.

Черные сдались.

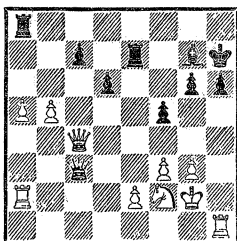
Решая следующие позиции, не спешите жертвовать: может быть, просто надо использовать перегруженность фигуры или пешки. Но уж если чувствуете, что без жертв не обойтись, смело бросайтесь в тактический водоворот!

58



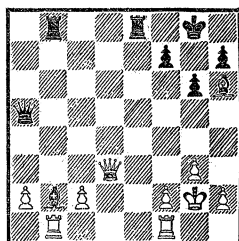
Ход белых

59



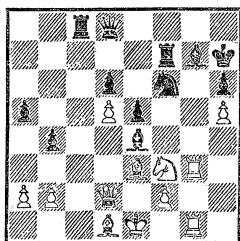
Ход белых

60



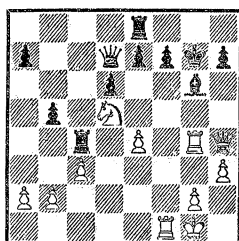
Ход белых

61



Ход белых

62



Ход белых

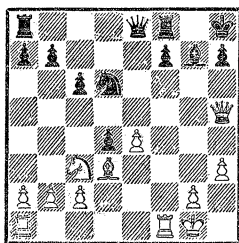
## Борьба за «сферы влияния»

### Блокировка

В тех случаях, когда бывает необходимо помешать сопернику проникнуть в ваш лагерь или затормозить движение его пешки (иногда даже целой пешечной цепи), на помощь приходит блокировка. Формы ее чрезвычайно разнообразны, и в этом вы убедитесь, разбирая примеры. Пока же отмечу главное:

Фишер

Нью-Йорк. 1963



Бенко

умелой блокировкой можно не только значительно ограничить подвижность неприятельских сил, но и нередко спасти безнадёжную позицию, воздвигнув на пути противника подчас буквально непроходимые «завалы» из своих и его фигур.

Чёрные надеялись после ухода коня из-под удара ликвидировать давление противника на королевском фланге путем 1. . . f5. Однако белые ошеломили противника неожиданной жертвой!

1. Лf1—f6!

...

После этого блокирующего хода чёрные бессильны предотвратить e4—e5. Ошибочно было бы напрашивающееся 1. e5 из-за 1. . . f5!

1. . . . Kph8—g8

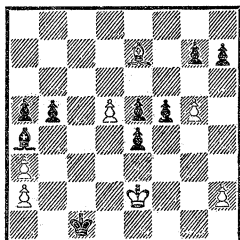
2. e4—e5 h7—h6

3. Kc3—e2.

Чёрные сдались.

В следующем этюде белые многократным блокированием остроумно загромождают черному слону путь к полю d7.

### А. Гербстман, 1927



Белые выигрывают

Угрозу противника провести в ферзи свою проходную пешку черные надеются парировать посредством b5—b4 или маневром Ca4—d1—h5—e8.

1. g5—g6 h7 : g6
2. Ce7—b4! Ca4—d1+

После 2. . .ab была бы наглухо «закупорена» и вторая важная диагональ. Шах сделан в надежде найти все-таки брешь в позиции.

3. Kpe2—e1 Cd1—g4
4. Cb4—d2+ Kpc1—c2
5. Cd2—f4!

Надежно застопорив пешку «f», белые выигрывают, так как в случае 5. . .ef 6. d6 пешка беспрепятственно проходит в ферзи.

### Освобождение поля

Анализируя комбинацию в партии Морези — Ферарини (см. главу «В кладовой шахматных чудес»), вы могли убедиться, что подчас собственная фигура может оказать медвежью услугу, занимая поле, необходимое для отступления другой фигуры. Бывает, что неуклюжее распо-

ложение сил мешает не только отступлению, но и проведению выгодной тактической операции. Это напоминает «самоблокировку».

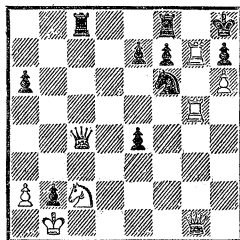
В таких случаях нужно посмотреть, нельзя ли при помощи жертвы или шаха (чтобы не терять драгоценных темпов!) освободить нужное поле.

Внимательно разыграйте лучшие партии Карпова, Спасского, Таля, Фишера... Вы увидите, как свободно «дышат» их фигуры на открытых линиях и диагоналях, что они в любой момент готовы к активным действиям.

Хемзон

Хайсенбюттер

ФРГ, 1958

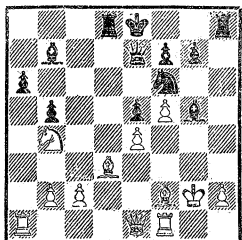


Кажется, что атака белых по линии «g» зашла в тупик. Угрозы черных на ферзевом фланге в то же время приняли реальные очертания.

Что же предпринять белым для того, чтобы добраться до заветного пункта g7? Ведь пока проникнуть туда белому ферзю мешают собственные ладьи.

1. Лg5—c5!

Только так! Белые освобождают путь ферзю и одновременно перекрывают линию «с». Черные сдались. Спасти ферзя, защитившись при этом от мата — 2. Л : h7+ и 3. Фg7×, они не в силах.



Слабость королевского фланга, грозная позиция слона противника на b7, открытая линия «h», находящаяся в руках черных,— все это явные признаки того, что позиция белых критическая. Но как освободить поле g5 для ферзя?

1. . . . Cg5—d2!

Нападая сразу на две фигуры, черные вынуждают взять слона. Тем самым снимается защита с пешки e4.

2. Фe1 : d2      Кf6 : e4

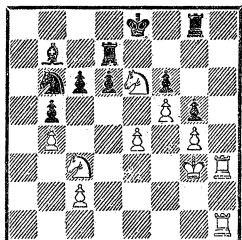
3. Фd2—e3      Фе7—g5+!

Вот когда понадобилось поле g5!

4. Фе3 : g5      Ке4 : g5+

Теперь события разворачиваются форсированно: 5. Кpg3 Лh3+ 6. Кpg4 Cf3+ 7. Кр : g5 Лh5×.

Эм. Ласкер      Капабланка  
Петербург, 1914



Белые ладьи хозяйничают на линии «h», доминирующее положение на e6 занимает и конь

белых. Не у дел пока только второй конь.

1. e4—e5!

Освобождая поле e4, белым удастся с решающим эффектом включить в игру коня c3.

1. . . . d6 : e5

2. Кc3—e4      Кb6—d5

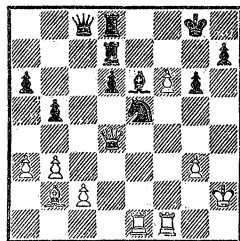
Черный конь тоже получил в свое распоряжение сильный пункт в центре, однако это ничего изменить не может — белые уже следующим ходом создают серьезные угрозы.

3. Ке6—c5      Сb7—c8

Черные вынуждены отдать качество, так как на отход ладьи последовало бы Кc5 : b7 и Ке4—d6+. После 4. К : d7 С : d7 5. Лh7 Лf8 6. Ла1 Кpd8 7. Ла8+ Сс8 8. Кс5 они сдались.

Иногда бывает необходимо освободить не одно поле, а целый комплекс полей, например диагонали для активизации слонов или вертикали для действия тяжелых фигур.

Панов      Макогонов  
Тбилиси, 1937



Разбирая этот пример, вы увидите, что при атаке фигуры жертвуются не только с целью уничтожения активных вражеских защитников, но и для увеличения боевого потенциала других участвующих в нападении фигур.

Вы, наверное, обращали вни-

мание на то, что неудачной, пассивной расстановкой сил мы подчас мешаем развернуться своим же фигурам, которые не имеют свободы для маневра даже в собственном лагере.

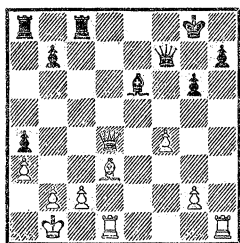
Посмотрите, насколько естественно здесь развивается атака белых после того, как жертвой качества они решающим образом открыли диагональ a1—h8.

1. Le1 : e5! d6 : e5
2. f6—f7+!

Этим ходом белые полностью развязывают руки своей ударной группе — ферзю и слону.

Остальное понятно без комментариев: 2... Л : f7 3. Ф : e5 Крf8 4. Фg7+ Крe7 5. Сb4+. Черные сдались.

**Старченко** **Гольдберг**  
Москва, 1956



Для тяжелых белых фигур уже открыта линия «h», но постепенное нагнетание давления посредством сдвоения ладей было бы слишком медлительным. Белые нашли замечательную идею выигрыша.

1. g2—g4 ...

Угроза f4—f5 заставляет черных принять этот дар.

1. ... Се6 : g4
2. Лd1—g1 Сg4—f5
3. Лh1 : h7! ...

Только сейчас выявляется истинный смысл открытия ли-

нии «g». Так как нельзя 3... Кр : h7 из-за 4. Лh1+ и 5. Лh8×, приходится ладью брать ферзем, после чего слон, играющий важную роль в обороне черных, остается без прикрытия.

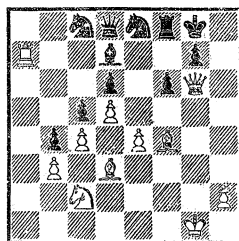
3. ... Фf7 : h7
4. Cd3 : f5 Лс8—c7

Любопытно, что в случае 4... Лс6 5. Се4! любое отступление ладьи ведет к материальным потерям.

5. Cf5 : g6 Фh7—h4
6. Сg6—e4+ Крpg8—f8
7. Лg1—h1.

Черные сдались. На отход ферзя последует 8. Лh8+ с потерей ладьи a8.

**Рубцова** **Борисенко**  
Сухуми, 1966



Белый ферзь настроен весьма решительно, но... «один в поле не воин»! Даже в эндшпиле король с ферзем не могут заматовать одинокого короля без согласованного взаимодействия. Так что нужны подкрепления.

Активно поддержать ферзя готов слон d3, но пока его действия тормозит собственная пешка. А времени на подготовку нет! Белые должны также учесть, что под ударом находится их ладья.

1. e4—e5! d6 : e5

Оказывается, ладья неприкосновенна (косвенная защита!) ввиду форсированного варианта: 1... К : a7 2. Фh7+ Крf7 3.

Cg6+ Кре7 4. Ф : g7 (отвлекающая жертва) 4. . . К : g7 5. ed×! 2. Фg6—h7+ Кpg8—f7 3. Cd3—g6+ Kpf7—e7 4. d5—d6+! . . .

Не только с темпом подключая к атаке ладью, но и освобождая диагональ h1—a8.

4. . . . Кре7 : d6

Еще было сыграно: 5. Ла6+ Крс7 6. Се3 Кrb7 7. Лal Фе7 8. Се4+ Сс6 9. С : с6+ Кр : с6 10. Фе4+ (как видите, открывая диагональ неплохо пригодилась) 10. . . Крс7 11. Ла5, и черные сдались.

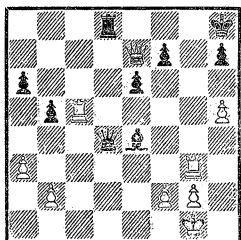
### Перекрытие

Такие комбинации направлены на нарушение связи между неприятельскими фигурами. Делается это не только с целью выиграть одну из фигур, но нередко и для того, чтобы отсечь силы противника от защиты короля.

Элисказес

Хельцль

Грац, 1931



1. Лс5—d5!!

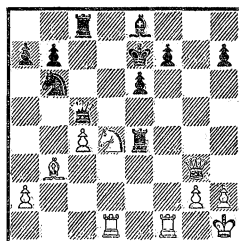
Одним ударом белые нарушили взаимодействие черных фигур! Если 1. . . С : d5 или 1. . . ed, то без защиты остается ладья. Не спасает и 1. . . Ф : d5 из-за 2. Фf6×, а 1. . . Л : d5 не годится ввиду 2. Фf8×.

Типичен и следующий пример.

Котов

Юдович

Ленинград, 1939



Для того чтобы серьезно беспокоить застрявшего в центре короля противника, белым необходимо заполучить пункт g5. С помощью перекрытия это легко удастся.

1. Лf1—f5! е6 : f5

В случае 1. . . Фd6 решает 2. Л : f7+! (освобождение поля f5!) 2. . . С : f7 3. Кf5+ ef 4. Ф : d6+ Кре8 5. Са4+! (отвлечение) 5. . . К : a4 6. Фd7+ и т. д., а на 1. . . Фс7 последует 2. Фg5+ Kpf8 3. Фh6+ Кре7 4. Фf6+ Kpf8 5. К : e6+ Л : e6 6. Ф : e6.

2. Кd4 : f5+ Кре7—f6

Обуздать коня — 2. . . Ф : f5 не удастся из-за 3. Фd6×,

3. Лd1—d6+ Kpf6 : f5

Вариант 3. . . Ле6 4. Фg7+ Кр : f5 5. Сс2+ Ле4 6. Фf6+ Kpg4 7. Сd1+ Ле2 8. С : e2× понравился черным, вероятно, еще меньше...

4. Фg3—f3+ Ле4—f4

5. Фf3—h5+ Kpf5—e4

6. Сb3—c2+ Кре4—e3

7. Лd6—d3+.

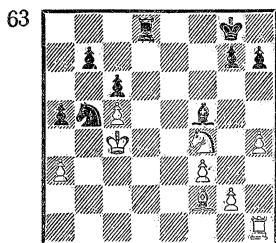
Черные сдались.

Этот пример лишний раз показывает, что мало уловить комбинационную идею, надо еще уметь точно рассчитывать варианты от начала до конца. Любопытная деталь: в автобиографии, ояубликованной на стра-

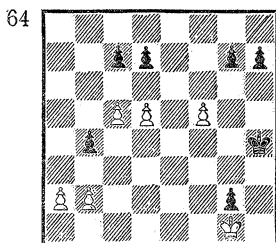
ницах журнала «Шахматы в СССР», гроссмейстер А. Котов пишет, что в начале шахматного пути он чувствовал себя неуверенным именно в комбинационной игре. Однако упорным самосовершенствованием, подолгу анализируя сложные ком-

бинации, он сумел постепенно ликвидировать этот пробел в своем творчестве.

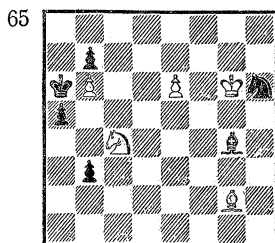
Надеюсь, что решение позиций для самостоятельного анализа поможет и вам быстрее развить хорошее комбинационное зрение!



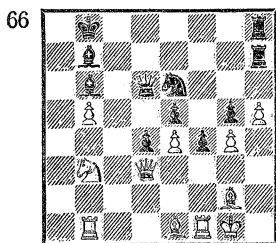
Ход черных



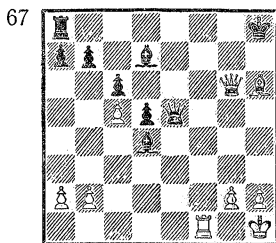
Ход белых



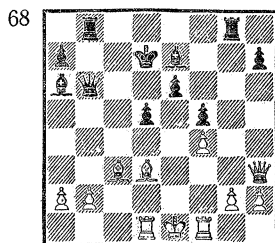
Ход белых



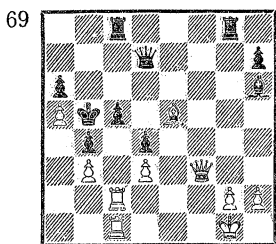
Ход черных



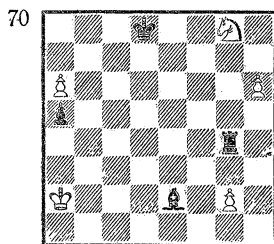
Ход белых



Ход черных



Ход белых



Ход белых

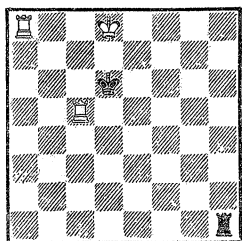
## Геометрические мотивы

Вы уже знаете, что одновременное нападение на несколько объектов возможно лишь при наличии особых условий. Точнее даже, особых геометрических условий, то есть опреде-

ленных пространственных форм. Строго говоря, это относится ко всем комбинациям. Разве двойной удар коня — вилка не зависит от геометрического расположения атакованных фигур?



Или более элементарная ситуация, когда несколько незащищенных фигур или пешек стоят на одной линии (вертикали, горизонтали, диагонали) и в случае нападения одна из них обречена на гибель, — разве это не геометрический мотив?



Ход белых

Эта позиция взята из латинской рукописи XIII века, автор которой скрылся под псевдонимом «Болонский гражданин».

Положение драматическое. У белых лишняя ладья, но как им защититься от двух угроз — взятия ладьи c5 и мата на h8?

1. Лс5—h5! . . .

Блестяще! Белые, в свою очередь, «угостили» соперника двойным нападением — под ударом ладьи h1 и неожиданно сам Его Величество Король: грозит 2. Ла6×.

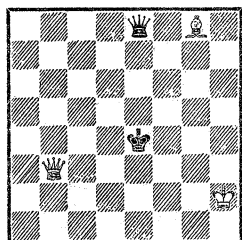
1. . . . Лh1 : h5

2. Ла8—a6+ Кpd6—d5

3. Ла6—a5+.

Вот зачем черная ладья была завлечена на h5!

А. Троицкий, 1898



Белые выигрывают

1. Сg8—h7+! . . .

Значительно ограничивая подвижность короля противника.

1. . . . Кре4—d4

2. Фb3—b4+ . . .

Куда направиться королю? Ясно, что нельзя вернуться на вертикаль «е» из-за 3. Фe1+ с выигрышем ферзя. Остается поле d5.

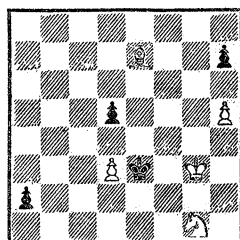
2. . . . Кpd4—d5

3. Ch7—g8+!

В этом губительном шахе весь смысл задуманной белыми комбинации! Теперь ферзь гибнет во всех вариантах: 3. . . Ф : g8 4. Фb3+; 3. . . Крс6 4. Фа4+; 3. . . Кре5 4. Фe1+. Великолепный финал!

Диагональные «интриги» помогают белым выиграть ферзя и в следующем этюде.

В. и М. Платовы, 1909



Белые выигрывают

1. Се7—f6 d5—d4

Кажется, что теперь для выигрыша достаточно 2. Кf3 a1Ф 3. С : d4+ Ф : d4 4. К : d4 Кр : d4 5. Кpf4 Кр : d3 6. Кpg5, однако выясняется, что после 6. . . Кре4 7. Кph6 Кpf5 8. Кр : h7 Кpf6 9. h6 Кpf7 — теоретическая ничья!

2. Kg1—e2! a2—a1Ф

3. Ke2—c1!! . . .

Удивительная метаморфоза! Угрожает «просто» 4. Сg5×. Как защищаться черным? Если

3. . . ♕ : c1, то ферзь незамедлительно гибнет: 4. Сg5+. Не спасает и 3. . . Крd2 из-за 4. Кb3+ с аналогичным результатом. Остается только один ход.

3. . . . ♔a1—a5

Беря «на мушку» критическое поле g5. Но теперь жертвой слона белые увлекают противника под коневую вилку.

4. Сf6 : d4+! Крез : d4

5. Кc1—b3+.

Нелегко в следующей позиции заметить геометрический мотив для поиска белыми решающей комбинации. А она необходима, так как черные отнюдь не собираются сидеть сложа руки: после ♔c3—e1+ положение белого короля станет критическим. Эту угрозу, конечно, легко парировать, но в такой позиции грех думать о защите!

### О чем мечтают пешки!

Наивный вопрос! Конечно, о «посвящении в рыцари», которое происходит на последней горизонтали. Но путь до нее «и далек, и долог, и нельзя повернуть назад»... Поэтому, продвигаясь к заветной цели, пешка, в отличие от фигур, не имеет права на ошибку, на необдуманный риск. Но если «место посвящения» уже близко, тогда приходится рисковать и очертя голову бросаться на вражеские укрепления! И тут такой простор для комбинаций, которому может позавидовать любой «потомственный рыцарь»!

В этой позиции белые сперва увлекают ладью на c8.

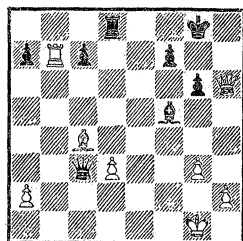
1. Лc5—c8 Лd8 : c8

В случае 1. . . ♕ : d7 следует «рентгеновский» ход 2. ♕f8+!

Мекинг

Петрополис, 1973

Тан



1. Сс4 : f7+! Кpg8 : f7

2. Лb7 : c7+! ♔c3 : c7

Двумя лихими жертвами белые завлекли короля и ферзя противника на одну горизонталь.

3. ♕h6—h7+ Кpf7—f6

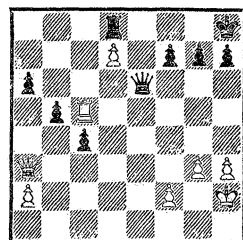
4. ♕h7 : c7.

Материальный перевес белых весьма внушителен. Вскоре черные сдались.

Алехин

Тринидад, 1939

Любитель



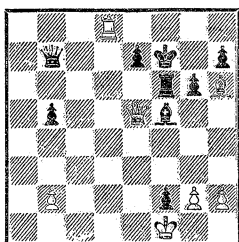
2. ♔a3—e7!

А теперь ферзь отвлекается от контроля над пунктом c8 и одновременно угрожает 3. d8♕+. Черные сдались.

В следующем примере план черных тоже состоит в том, чтобы сдвинуть с места блокара — на этот раз короля.

1. . . . Сf5—d3+!

Открывая ладье линию «f»



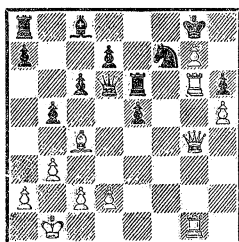
для поддержки своей проходной.

2. Лd8 : d3      Фb7 : g2+!  
 3. Кpf1 : g2      f2—f1Ф+  
 4. Кpg2—g3      Фf1 : d3+  
 Белые сдались.

Тейхман

Цюрих, 1921

Любитель



Здесь белым удалось решить ту же самую стратегическую задачу — вытеснить короля с блокирующей позиции — еще более тонким маневром.

1. Лg6 : h6!!      Кf7 : h6  
 2. Фg4—g5      Kh6—f7  
 3. Фg5—d8+!      Кf7 : d8  
 4. h5—h6!

Вот зачем, оказывается, был принесен в жертву ферзь: ладья e6 связана и не может помешать движению пешки. Черные сдались.

(См. след. диаграмму)

1. c4—c5!      b6 : c5

Нельзя, конечно, 1. ...dc из-за 2. С : e5.

2. b5—b6      ...

Блокада прорвана! К тому же теперь у белых появилась проходная.

2. ...      Ле8—c8  
 3. Фc2—c3!      ...

Белые принимают верное решение: пользуясь связкой, разменять как можно больше фигур. Тогда пешка станет неудержима.

3. ...      Лf8—e8  
 4. Cf4 : e5      d6 : e5  
 5. Фc3 : e5!      Фе7 : e5  
 6. Лe1 : e5      Ле8 : e5  
 7. Ла7 : c7+      ...

Конь здесь не в счет! Белые, безусловно, заранее рассчитали, что он не сможет ни остановить, ни уничтожить пешку.

7. ...      Лс8 : c7  
 8. b6 : c7      Ле5—e8  
 9. c7 : b8Ф      Ле8 : b8  
 10. Cd5—e6!

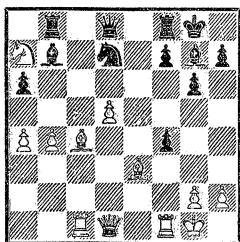
Этот ход надо было предвидеть, начиная комбинацию! Иначе она оказалась бы просто мыльным пузырем...

Черные сдались.

Любопытно, что в следующей позиции прорыв проходной пешки обеспечивают тактические удары на противоположном фланге, ведущие к резкому ослаблению всей 8-й горизонтали.

1. Ка7—c6!      Сb7 : c6  
 2. d5 : c6      f4 : e3  
 3. c6—c7      Фd8—e7

По переписке, 1971/72



Ввиду грозящего открытого шаха черные должны мириться с пешечной вилкой: 3. . . Ф : c7? 4. С : f7+ и 5. Л : c7.

4. Лf1 : f7! Лf8 : f7

Одним защитником последней горизонтали меньше!

5. Фd1 : d7! . . .

Теперь ладья b8 может рассчитывать только на себя.

5. . . . Фе7 : d7

6. c7 : b8Ф+ Cg7—f8

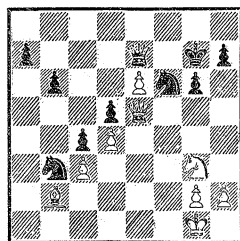
7. Лc1—f1.

Решающая связка. Еще могло последовать: 7. . . e2-8. Л : f7! e1Ф+ 9. Лf1+ — одновременно защищаясь и атакая! Но черные предпочли сдаться сразу.

Ботвинник

Капабланка

АВРО-турнир, 1938



Комбинация, осуществленная белыми в этой знаменитой партии, подкупает не только кристальной чистотой замысла, но и техническим совершенством исполнения.

1. Сb2—a3! . . .

Отвлечение главного защитника:

1. . . . Фе7 : a3

2. Kg3—h5+! . . .

Опять отвлечение. На этот раз пешки, прикрывающей черного короля.

2. . . . g6 : h5

3. Фе5—g5+ Kpg7—f8

4. Фg5 : f6+ Kpf8—g8

4. . . . Кре8 приводит к мату: 5. Фf7+ и 6. Фd7×.

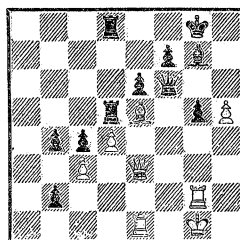
5. e6—e7! Фа3—c1+

Черные еще надеются на «вечный шах», но королю белых удается скрыться: 6. Kpf2 Фc2+ 7. Kpg3 Фd3+ 8. Kph4 Фе4+ 9. Кр : h5 Фе2+ 10. Kph4! Фе4+ 11. g4 Фе1+ 12. Kph5. Черные сдались.

Геллер

Авербах

Киев, 1954



Пешка b4 рвется на помощь своему товарищу на b2. Но как ей освободить путь?

1. . . . Лd5 : e5!

Приходится идти на жертвы!

2. d4 : e5 Фf6 : e5!

3. Фе3 : e5 Cg7 : e5

Размещены все защитники пешки c3.

4. Лg2 : g5+ Kpg8—h7

5. Лg5 : e5 b4 : c3

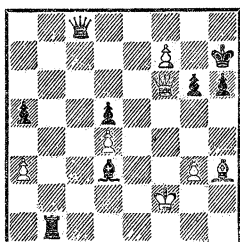
6. Ле5—b5 Лd8—d1!!

Выигрывая важный темп и одновременно завлекая ладью на d1! Белые сдались, так как на 7. Л : d1 к победе ведет 7. . . c2!

В некоторых случаях бывает необходимо превратить пешку не в ферзя, а в какую-нибудь другую фигуру. Делается это чаще всего с целью избежать пата. Исключение составляет конь: к его помощи прибегают тогда, когда нужно использовать его способность создавать коварные вилки или если он вступает в игру с шахом. Но в любом случае рассчитывают на эффект неожиданности, так как, согласитесь, пешки превращают в коней на практике крайне редко!

**Фурман**

Москва, 1948



**Керес**

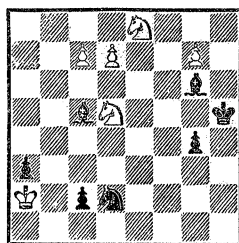
У черных лишняя ладья, но очередь хода за белыми, у которых к тому же опасная проходная. Ясно, что нельзя играть 1. С : с8 из-за 1. . . Лf1+ и 2. . . Л : f6. Но и 1. f8Ф не приводит к цели, так как черные сами переходят в наступление: 1. . . Фc2+ 2. Крf3 Фe2+ 3. Крf4 Фe4×.

Кажется, выхода нет. Однако, превращая пешку в коня, белые выигрывают важный темп для оживления атаки и перехватывают инициативу, а, как вы уже могли убедиться, путь к победе лежит через захват инициативы!

1. f7—f8K+! Kph7—g8
2. Ch3—e6+! Фc8 : e6
3. Фf6 : e6+ Kpg8 : f8
4. Фе6 : d5,

и белые реализовали материальный перевес.

**В. Корольков, 1937**

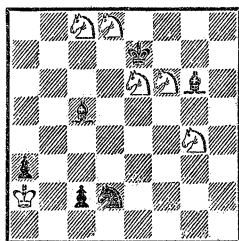


Белые выигрывают

Красота этого фантастического этюда понятна без слов.

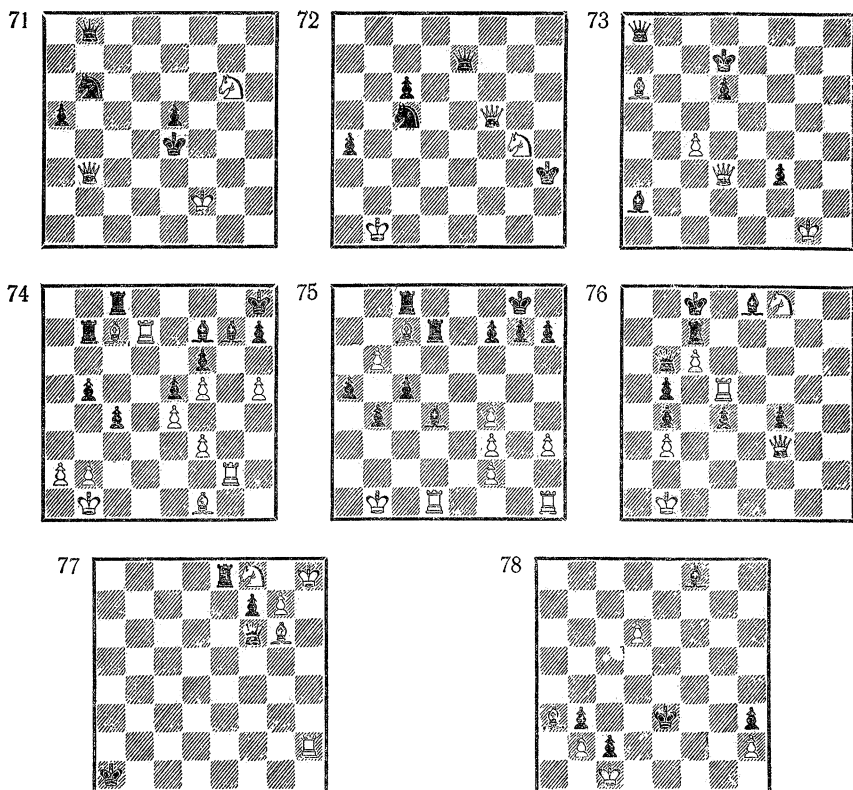
1. Kd5—f4+ Kph5—h6!
2. g7—g8K+! Kph6—h7
3. Kg8—f6+ Kph7—h6
4. Kf6 : g4+ Kph6—h7
5. Ke8—f6+ Kph7—g7
6. Kf4—e6+ Kpg7—f7
7. d7—d8K+! Kpf7—e7
8. c7—c8K×.

Заключительная позиция заслуживает диаграммы!



А теперь ваш черед «создавать шедевры»! Задание во всех позициях одно: белые начинают и выигрывают. Предупреждаю, что эти примеры взяты не из практических партий, это — этюды, и решение их не лежит на поверхности. Удачи вам!

Кстати, не во всех примерах пешка — главное действующее лицо, в некоторых надо учитывать геометрические мотивы.



## Приемы самообороны

Вы можете спросить меня: «Хорошо комбинировать, когда сам атакуешь, а если придется защищаться? Ведь ни один шахматист не гарантирован от неожиданного поворота событий. Сколько раз бывает: кажется, победа близка, но вдруг у противника находится неожиданный контрудар, и вот уже ты в роли обороняющегося! Что делать в этом случае?»

Оказывается, существует множество комбинационных идей, которые позволяют найти выход из буквально безнадежных положений. Поэтому, даже

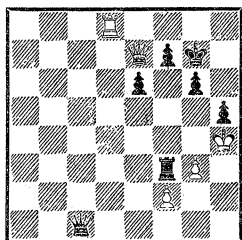
попав в трудную позицию, не отчаивайтесь, помните, что все в ваших руках!

### Патовые комбинации

Пат в практических партиях встречается относительно редко, однако бывает, что шахматист, имея внушительный материальный перевес и горя желанием быстрее добиться победы, теряет бдительность, играет неосмотрительно и в пылу сражения не замечает патовой возможности противника.

Рассмотрим две типичные позиции.

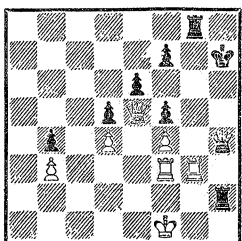
Рига, 1936



1. Фе7—f8+ Kpg7—f6
  2. Фf8—h8+ Kpf6—f5
  3. g3—g4+ h5 : g4
  4. Лd8—d5+ e6 : d5
  5. Фh8—c8+! Фc1 : c8
- Пат! Поучительный пример.

Тайманов

Геллер



Здесь последовало 1. ФеЗ? Ла8 2. Лg7+ Kph6!, и белые сдались. Велика, наверное, была досада М. Тайманова, когда он увидел после партии, что мог спастись патовой идеей... Вместо ошибочного хода ферзем надо было играть:

1. Лg3 : g8 Kph7 : g8
2. Лf3—g3+!! Фh4 : g3
3. Фе5—b8+ Kpg8—h7
4. Фb8—h8+! ...

Белые последовательно извлекаются от лишних в буквальном смысле слова фигур. Этот последний дар черным тоже придется принять, если они не хотят после 4. ...Kpg6 5. Фg8+ расстаться с ферзем.

4. ... Kph7 : h8

Теперь вы видите, что белые добились своей цели,— их король запатован, и черные при всем желании не смогли этому помешать.

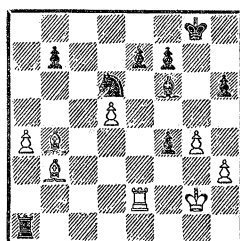
### Промежуточный ход

Захваченные проведением красивой комбинационной идеи или, наоборот, идя в целях упрощения позиции внешне на безобидные размены, мы в своих расчетах часто не замечаем элементарного промежуточного хода противника, который может повернуть течение борьбы прямо на 180 градусов.

Россетто

Шервин

Порторож, 1958



1. ... Ла1—b1
2. Сb4 : d6 ...

Белые спокойно взяли коня, считая, что после «автоматического» 2. ...ed они уйдут слоном b3 и без труда добьются ничьей. Типичный ход мыслей при подобных разменах. Однако перед тем, как взять слона, черные сыграли:

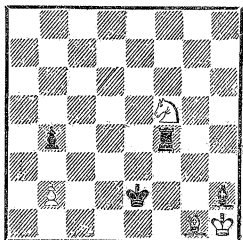
2. ... f4—f3+!

Колючий промежуточный ход! Белые сдались, так как после 3. Кр : f3 Л : b3+ и 4. ...ed остаются без фигуры.

(См. след. диаграмму)

Белые сумеют добиться ничьей, если им удастся сохранить обе свои легкие фигуры.

## В. Чеховер, 1948



Ничья

1. Kf5—d4+ Kpe2—d3

2. Kd4—e6! . . .

Так как 2. Кр : h2? элементарно проигрывает после 2. . . Л : d4 3. С : d4 Кр : d4, белые, маневрируя конем, пытаются вывести его из-под удара.

2. . . . Лf4—f6

3. Ке6—c5+ Kpd3—c4

4. Кс5—d7 . . .

Вновь спасает промежуточный ход! Нетрудно увидеть, что в случае 4. Кр : h2? Лh6+ 5. Kpg2 Лg6+ 6. Kpf1 Л : g1+ и 7. . . Кр : c5 белые беззащитны.

4. . . . Лf6—d6

Если 4. . . Лf7, то 5. Kb6+ Kpb5 6. Кр : h2 Лh7+ 7. Kpg2 Лg7+ 8. Kpf1 Л : g1+ 9. Кр : g1 Кр : b6, и белые успевают защитить пешку: 10. Kpf2 Крс5 11. Кре3 Крс4 12. Kpd2 Kpb3 13. Крс1.

5. Kd7—b6+ Kpc4—b5

6. Kb6—c8! Лd6—d8

7. Кс8—a7+!

Ничья! На 7. . . Кра6 белые продолжают 8. Кс6, выигрывая пешку b4.

### «Вечный шах»

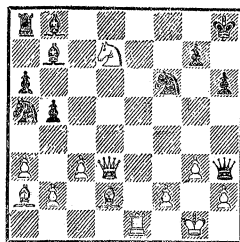
Этот прием очень часто помогает в тяжелой ситуации, и о нем всегда надо помнить. Идея «вечного шаха» сама по себе элементарна — фигура неустанно преследует неприятельского

короля, объявляя ему шахи, причем король не в состоянии укрыться от этих бесконечных «укусов». Однако на практике все не так просто, и прелюдией к «вечному шаху» подчас является великолепная комбинация, сопровождающаяся каскадом жертв.

Нойман

Всена, 1912

Любитель



1. Лel—e8+! Kf6 : e8

2. Фd3—h7+! Kph8 : h7

3. Kd7—f8+ Kph7—h8

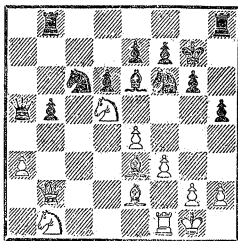
4. Kf8—g6+.

Нетрудно увидеть, что «убежать» от шахов черный король не может.

Штейнберг

Харьков, 1956

Макаров



1. Kd5 : e7!! Кс6 : e7

2. Фb2 : f6+! Kpg7 : f6

3. Се3—d4+ Kpf6—g5

4. Cd4—e3+.

Положение черного короля не лишено комизма. Согласитесь, в центре доски, в окружении собственных «придворных» такое случается не часто...

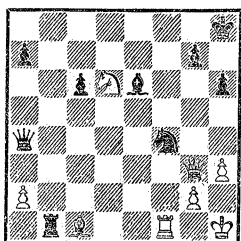


## Ловушки

Такие комбинации в принципе некорректны и срабатывают лишь в случае ошибки противника: соблазненный легкой поживой или «неотразимой» матовой атакой, он не замечает расставленных силков. Обычно на ловушку решаются или в худшей позиции, или если она ставится попутно, так как чаще всего ловушечный ход не является сильнейшим.

**Чигорин**

Вена, 1898



Угрожает 1...Л:с1 2. Л:с1 Кe2 с коневой вилкой. Однако, вместо того чтобы защититься, белые решили поставить ловушку.

1. Kph1—h2! ...

Обрадовавшись, что противник «попался», черные не раздумывая ответили:

1. ... Лb1 : c1?

2. Лf1 : c1 Kf4—e2

3. Фg3—e5! Ke2 : c1

4. Kd6—e8.

Черные сдались. От мата защиты нет. Если бы М. Чигорин на 1-м ходу не увел короля на h2, черные спаслись бы сейчас посредством 4...Фd1+ и 5...Фd7.

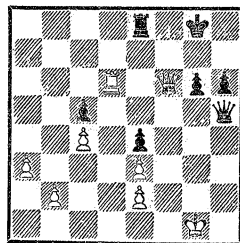
(См. след. диаграмму)

1. ... Фh5—g4+

В надежде на то, что острый цейтнот не даст противнику возможности разобраться во всех

## Макогонов

**Чеховер**



тонкостях позиции, черные объявили этот с виду невинный шах. Здесь легко выигрывало сейчас 2. Kpf1, но белые решили, что «все дороги ведут в Рим»...

2. Kpg1—f2? Le8—f8

3. Ld6—d8 ...

Рассчитывая после «неизбежного» размена без труда реализовать материальный перевес. Но последовал молниеносный удар противника!

3. ... Фg4—h4+!!

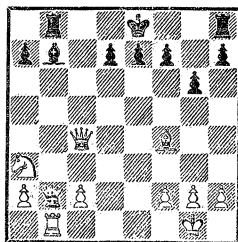
Вот почему следовало королем отступить на f1! Белые сдались.

## Контрудар!

Если противник атакует, естественная реакция обороняющегося — защита от непосредственных угроз. Но самая лучшая защита — нападение! С помощью неожиданного тактического контрудара можно резко изменить картину боя.

**Иохансен**

**Метцинг**

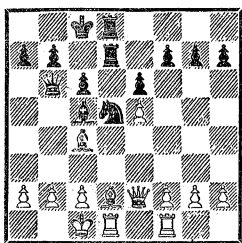


Белые ожидали, что черные уведут атакованного ферзя, на-

метив на 1... ♔:a3 ответить  
2. С: b8. Но, как говорится,  
один предполагает, а другой рас-  
полагает...

1. ... ♔b2 : b1+!!
2. Ка3 : b1 ♔b7—a6!!,  
и черные выиграли.

**Розенталь** **Макогонов**  
Москва, 1936



Белые решили сыграть ак-  
тивно.

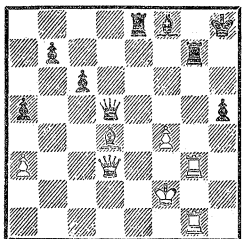
1. Cd2—g5 ...

Однако, вместо того чтобы  
спасать качество, черные от-  
ветили убийственным контр-  
ударом.

1. ... ♔d5—c3!!

Белые немедленно сдались.  
От угроз 2... К: e2+ и 2. Л:  
d1+ нет удовлетворительной  
защиты: на 2. bc решает 2...  
Са3×!

**Мисцто** **Клоза**  
Польша, 1955



Черные захотели ликвидиро-  
вать связку своей ладьи контр-

связкой. Решение в принципе  
вполне логичное, хотя в данной  
позиции черным следовало все  
же внимательнее оценить угро-  
зы противника.

1. ... ♔f8—c5
2. ♔d3—h7+!! ...

Завлекая короля под шах!

Теперь события развиваются  
форсированно.

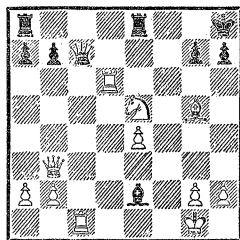
2. ... ♔h8 : h7
3. Лg3 : g7+ ♔h7—h8
4. Лg7—g8+ ♔h8—h7
5. Лg1—g7+ ♔h7—h6
6. Лg7—g6+ ♔h6—h7
7. Лg8—g7+ ♔h7—h8
8. Лg6—h6×.

Атака проведена белыми, что  
называется, на одном дыхании!

И в заключение — интерес-  
ный финал из практики Алек-  
сандра Алехина.

Подчас бывает, что ваша  
атака зашла в тупик и против-  
нику удалось не только отра-  
зить нападение, но и самому соз-  
дать опасные контругрозы.  
В таких случаях часто спасает  
неочевидный тактический удар.

**Алехин** **Верлинский**  
Одесса, 1918



1. ... ♔e8—f8

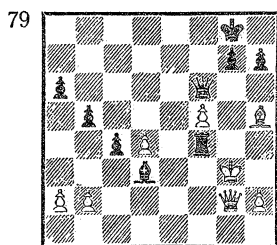
Как спасти ладью d6 и одно-  
временно ликвидировать угрозу  
2... ♔: c1+? Ведь нельзя 2.  
Л: c7 из-за 2... ♔f1×.

2. ♔b3—d1!! ...

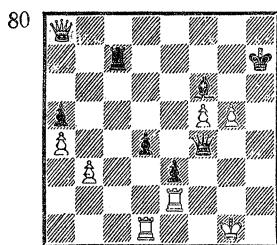
Этот парадоксальный ход за-  
щищает все! После 2. . . Фа5 3.  
Ф : е2 Ф : е5 4. Лd5 черные вы-  
нуждены были сложить оружие.

В примерах для самостоя-  
тельного анализа вы встретите

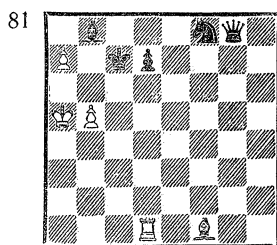
новое для себя задание: ничья.  
В этом нет ничего удивитель-  
ного, так как на нашем сегод-  
няшнем занятии мы изучали  
именно приемы активной защи-  
ты!



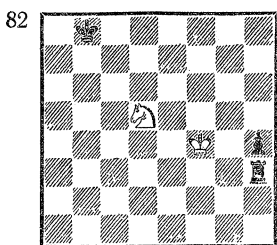
Ход белых



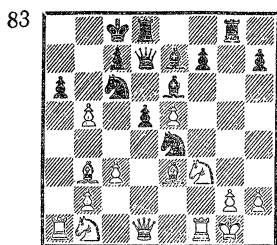
Ход черных. Ничья



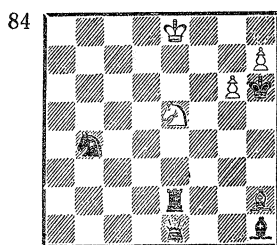
Ничья



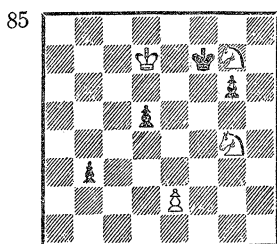
Ничья



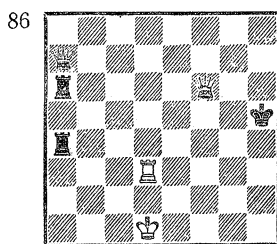
Ход черных



Ничья



Ничья



Ничья

## Охота на короля

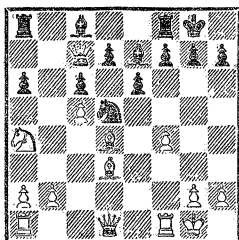
### Катастрофы на диагоналях

Когда после короткой роки-  
ровки король противника на-  
дежно прячется за своими пехо-  
тинками, выкурить его оттуда  
бывает нелегко. Существует,  
правда, несколько тактических  
приемов, но наиболее дейст-

венным средством являются,  
пожалуй, взрывные жертвы  
слонов, не только обнажающие  
позицию короля, но и ослабляю-  
щие в ней зачастую целый ком-  
плекс полей, по которым втор-  
гаются другие атакующие фигу-  
ры.

Вот типичный пример.

Баку, 1973



1. Ka4—b6 Kd5 : b6?  
Теперь конь отвлечен от защиты королевского фланга.

2. Cd3 : h7+ Kpg8 : h7

Не брать нельзя: 2...Kph8

3. Фh5 с неизбежным матом.

3. Фd1—h5+ Kph7—g8

4. Cd4 : g7! Kpg8 : g7

Слоны сделали свое дело.

Очередь за «тяжелой артиллерией».

5. Фh5—g4+ Kpg7—h7

6. Лf1—f3 Ce7 : c5+

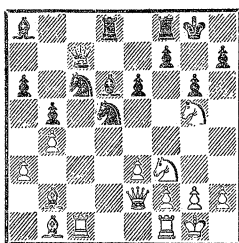
7. Kpg1—h1.

Черные сдались.

Мотивы к подобным комбинациям налицо — слоны «косят» в направлении королевского фланга, а после жертв у атакующего остается достаточное количество сил, чтобы заматовать полумертвого от страха короля.

Маршалл

Нюрнберг, 1906



И здесь белые слоны сыграли решающую роль в создании матовой атаки. Правда, в отличие от предыдущего примера они

не сами разрушили пешечное прикрытие вражеского короля, а «предоставили» это другим фигурам, активно поддерживав их нападение своим фланкирующим огнем.

1. Kg5 : h7! ...

Завлекая короля на h7.

1. ... Kpg8 : h7

2. Kf3—g5+ ...

Открывая дорогу ферзю для завершающего маневра.

2. ... Kph7—g8

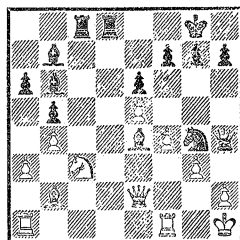
Если 2...Kph6, то 3. Фg4 и Фg4—h4×.

3. Фе2—h5!

Черные сдались. На 3...gh последует «просто» 4. С : h7×, а в случае 3...f6 4. Ф : g6+ Фg7 5. Ф : g7+ Кр : g7 6. К : e6+ и 7. К : f8 положение черных совершенно безнадежно.

Комбинация, осуществленная черными в следующей партии, — одна из красивейших в архиве диагональных атак.

Ротлеви

Рубинштейн  
Лодзь, 1907

1. ... Лс8 : c3!

2. g3 : h4 Лd8—d2!

Отвлекая ферзя от защиты слона e4 и одновременно угрожая в случае отхода ферзя поставить мат ходом 3...Л : h2×.

3. Фе2 : d2 Сb7 : e4+

4. Фd2—g2 Лс3—h3!

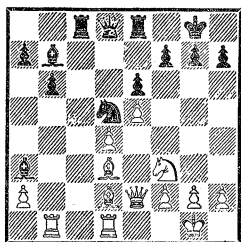
Белые сдались. Нельзя защитит незащитимое.

Вольф

Конечно, двум слонам противостоять трудно, но иногда вполне достаточной является и жертва одного слона на h7 или f7.

**Боголюбов**

Пирмонт, 1933



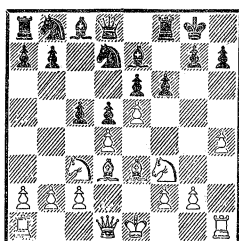
Белые могли здесь получить решающую атаку.

1. Cd3 : h7+ Kpg8 : h7
2. Kf3—g5+ Kph7—g8
3. Фе2—h5 Фd8—c7
4. Лb1—b3!

После 5. Лf3 атака неотражима. Но в партии белые прошли мимо этой возможности.

**Рихтер**

Берлин, 1935



Просто досадно становится за черных, когда видишь, как «неоригинально» допускают они эту пресловутую жертву на h7!

1. Cd3 : h7+! Kpg8 : h7
2. Kf3—g5+ f6 : g5?

Проигрывает очень поучительным способом. Правильно было 2. . . Kpg8 3. Фh5 fg 4. hg

Лf5!, затрудняя продвижение g5—g6 (указано К. Рихтером).

3. h4 : g5+ Kph7—g8
4. Лh1—h8+! . . .

С темпом сплетая матовую сеть!

4. . . . Kpg8 : h8
5. Фd1—h5+ Kph8—g8
6. g5—g6!

Загоняя пешечный клин в позицию короля. Черные сдались: мат неизбежен.

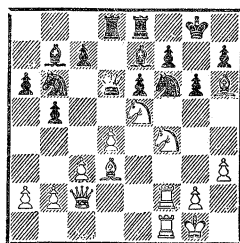
Итак, план атаки в таких позициях кратко заключается в следующем: пожертвовав слона на h7 и не дав противнику «передохнуть», с темпом перевести коня на g5 (объявляя шах!), одновременно открывая путь ферзю на h5. Взаимодействие ферзя с конем здесь оказывается на редкость успешным. Полезно также на какой-нибудь открытой линии иметь ладью, которую можно быстро перебросить по 3-й горизонтали на королевский фланг для поддержания атаки.

Несколько по-иному протекает операция против пункта f7, хотя и здесь прежде всего выявляется его диагональная слабость.

**Фюрстенберг**

Пай-Бэй, 1955

**Витман**



1. Ke5 : f7! Kpg8 : f7
2. Kf4 : g6! h7 : g6
3. Cd3 : g6+ Kpf7—g8
4. Cg6—f7+! Kpg8—h8

Брать слона, конечно, нельзя из-за 5.  $\Phi h7 \times$ . Конь-то связан!

5.  $Ch6-g7+$  . . .

Слоны неумолимы...

5. . . .  $Kph8 : g7$

Дальше все протекает форсированно.

6.  $\Phi c2-g6+$   $Kpg7-f8$

7.  $\Phi g6-h6+$ !  $Kpf8 : f7$

8.  $\Phi h6-h7+$   $Kpf7-f8$

9.  $Lf2 : f6+$   $Ce7 : f6$

10.  $Lf1 : f6 \times$ .

Слоны поработали на славу, подготовив заключительную атаку тяжелых фигур.

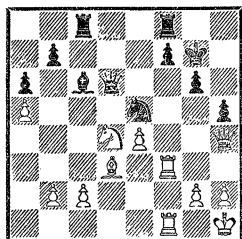
С некоторыми другими формами комбинаций, разрушающих пешечное прикрытие короля, вы познакомитесь при решении позиций для самостоятельного анализа.

### Видоизменяющая жертва

Поясним смысл этой жертвы на примерах. Ограничимся двумя наиболее типичными.

**Багиров**

Баку, 1972



1.  $Kd4-f5!$   $g6 : f5$

В результате принятия жертвы позиция резко видоизменилась: у черных теперь разбита пешечная цепь королевского фланга, в связи с чем ослабилось положение короля. У белых появились объекты для атаки.

2.  $\Phi h4-g3+$   $Kpg7-h6$

3.  $Lf3 : f5$   $f7-f6$

4.  $Cd3-e2!$  . . .

Немедленно атакуя слабые пункты в лагере противника.

4. . . .  $Cc6-e8$

5.  $Ce2 : h5!$  . . .

Любой ценой стремясь уничтожить пешечное прикрытие короля.

5. . . .  $Ce8 : h5$

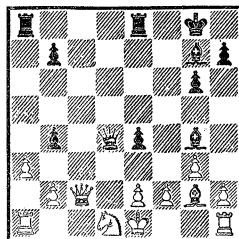
6.  $\Phi g3-h4$   $Kph6-g7$

Далее последовало: 7.  $L : h5$   $Lh8$  8.  $\Phi g3+$   $Kpf7$  9.  $L : e5$  в полном разгроме.

**Татаи**

Лас-Пальмас, 1977

**Карпов**



1. . . .  $\Phi d4-d3!$

2.  $e2 : d3$   $e4 : d3+$

В результате размена с большим эффектом вскрылась линия «е», обнажив позицию короля.

3.  $Kpe1-d2$   $Le8-e2+$

Черные не торопятся забрать ферзя, чтобы не давать противнику никаких шансов на спасение.

4.  $Kpd2 : d3$   $La8-d8+$

5.  $Kpd3-c4$   $Le2 : c2+$

6.  $Kpc4 : b4$   $Lc2-d2!$

7.  $f2-f3$   $Cg7-f8+$

8.  $Kpb4-a5$   $Cg4-d7!$

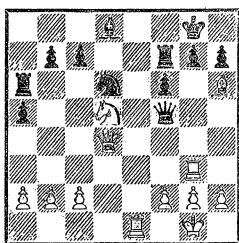
Белые сдались. В случае отступления слона на  $f1$  либо защиты его путем 9.  $Ke3$  следует 9. . .  $Cc5$  и 10. . .  $La8 \times$ .

## Когда слаба 8-я

Корчмар

СССР, 1937

Поляк



Мне кажется, у каждого шахматиста есть любимая комбинация. И не обязательно даже своя. Мне, например, очень нравится эта комбинация. Может быть, поэтому она присутствует во всех моих учебниках, в том числе и в этом. Да простят меня читатели за «консерватизм»!

Комбинация начинается тремя великолепными ударами, каждый из которых связан с новой комбинационной идеей.

Нетрудно заметить, что «ахиллесовой пятой» позиции черных является 8-я горизонталь. Против ее защитников белые и направляют острые атаки.

1. Кd5—b4 . . .

Открытое нападение — на ладью a6 и коня d6.

1. . . . a5 : b4

2. Фd4 : d6 . . .

Устранение защиты. Белый ферзь, конечно, неуязвим: 2. . . cd? 3. Ле8+ Лf8 4. Л : g7+ Крh8 5. Л : f8×.

2. . . . Фf5—d7

3. Фd6—d5!! . . .

Ход редкой красоты! Ферзь по-прежнему неуязвим. А его черный конкурент оказывается перегруженным.

3. . . . Кpg8—f8

Уходя из-под связки. На 3. . . g6 решало 4. Лge3!

4. Лg3 : g7! Фd7 : d5

5. Лg7—g8+ . . .

Жертвой отвлечения белые заканчивают борьбу.

5. . . . Кpf8 : g8

6. Ле1—e8+ Лf7—f8

7. Ле8 : f8×.

## «Магнитные» комбинации

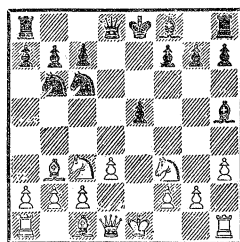
Цель этих комбинаций заключается в том, чтобы вынудить короля противника покинуть «престол» и оперативно przeprowadzić в собственный лагерь, где ему и «зачитывается приговор». Достигается это обычно постоянными шахами, нередко жертвами.

Почему «магнитная»? Посмотрите примеры, и у вас наверняка появится подозрение, что в руках у белых имелся довольно мощный магнит!

Имбауд

Струмило

По переписке, 1922



1. Кf3 : e5 Ch5 : d1

2. Сb3 : f7+ . . .

Черный король любезно приглашается на прогулку во вражеский лагерь.

2. . . . Кpe8—e7

3. Сc1—g5+ Кpe7—d6

4. Кc3—e4+! Кpd6 : e5

Еще последовало: 5. f4+ Кpd4 6. Л : d1 Кpe3 (грозило 7. c3+ Кpe3 8. f5×) 7. 0—0 Кd4 8. Лd1+ Ke2+ 9. Л : e2+ Кp :

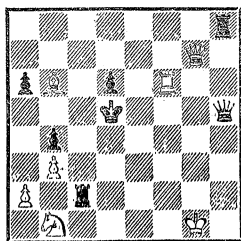
е2 10. Ch5+ Кре3 11. Лf3+ Крд4 12. Cf7! Черные сдались.

Следующую концовку Пауль Керес назвал «жемчужиной шахматного искусства»!

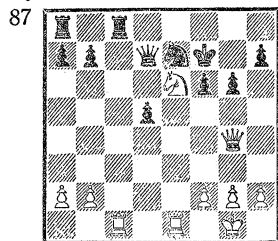
Перец

Найдорф

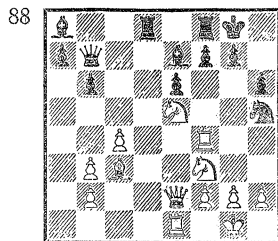
Торремолинос, 1961



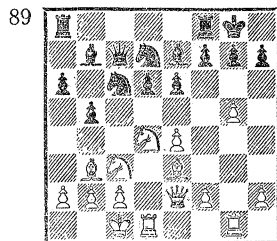
Эта одна из тех позиций, где оценка не представляет трудностей. Оба короля «на волоске», но у белых то преимущество, что очередь хода за ними и, значит, им дано право начать атаку. Однако легко сказать — начать. Начиная комбинацию, белые должны видеть ее завершающий ход! Ведь малейшая оплошность — и они сами получают мат.



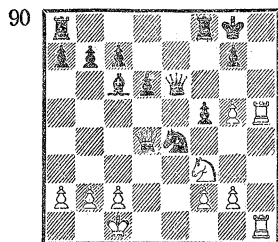
Ход белых



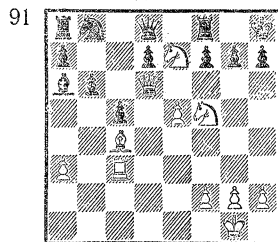
Ход белых



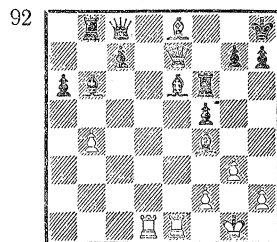
Ход белых



Ход белых



Ход белых



Ход белых

1. Кb1—c3+!! ...

Задачный ход!

1. ... Лс2 : c3

На 1...bc последовало бы

2. Фb7+ Кре5 3. Фе7+ Крд5

4. Л : d6×

2. Фg7—g2+ Крд5—e5

3. Сb6—d4+!! ...

Эта жертва — основа замысла белых. Она позволяет ферзь с темпом перестроиться для решающей атаки.

3. ... Кре5 : d4

4. Фg2—d2+ Лс3—d3

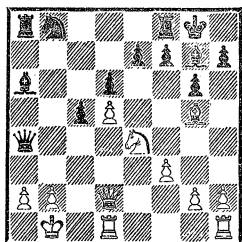
На 4...Крс5 или 4...Кре5 решает матовая атака после 5. Ф : d6+.

Финал комбинации достоин увертюры: 5. Ф : b4+ Кре5 6. Фf4+ Крд5 7. Ф : d6+ Кре4 8. Фf4+ Крд5 9. Фc4+ Кре5 10. Фе6+ Крд4 11. Лf4+ Крс3 12. Фе1+ Крb2 (12...Лd2 13. Лc4+) 13. Лf2+Кра3 14. Фе7+! с матом.

А теперь пора самим проявить комбинационную зоркость, интуицию, способность к расчету вариантов, а самое главное — вдохновение!

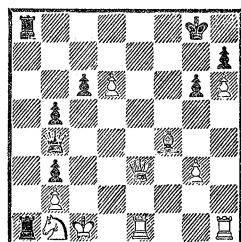


93



Ход черных

94



Ход черных

## Интуитивные жертвы

Не все тактические операции ведут к форсированному результату. Бывают комбинационные жертвы, после которых активная сторона довольствуется на первых порах лишь инициативой, не получая материальной компенсации. Более того, последствия жертвы иной раз вообще не поддаются точному расчету. Нередко даже противник имеет здесь большие ресурсы защиты, в отличие, например, от «обычных» комбинаций, где выбирать не приходится — ответы большей частью единственные!

Ясно, что жертвы, базирующиеся в основном на интуитивном убеждении атакующего, что инициатива должна принести свои плоды, связаны с большим риском. И, чтобы идти на такие жертвы, шахматист должен не бояться смотреть опасности в глаза. А опасность велика: если инициатива не обеспечит реальных выгод, то материальный перевес противника неминуемо скажется.

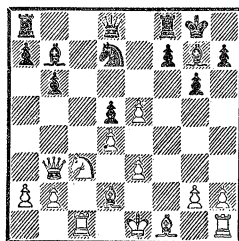
Интуитивные жертвы — это вдохновение! Поэтому они не укладываются в привычные мерки, не подвластны никакому, даже самому точному, рас-

чету, поэтому они ломают наши представления о ценности фигур, и обычная шкала становится лишь... безменом, на котором можно взвесить пожертвованные «деревяшки»!

В практике каждого выдающегося шахматиста встречаются интуитивные жертвы, но не для всех они являются характерной чертой стиля. Мне кажется, что среди их самых ярких приверженцев прежде всего следует назвать имена австрийского гроссмейстера Рудольфа Шпильмана и экс-чемпиона мира Михаила Таля.

Грюнфельд

Шпильман



1. . . . Kd7 : e5!?

«Правильность жертвы коня нельзя доказать аналитическим путем, — писал Шпильман, комментируя эту встречу. — В партии по переписке жертва, мо-

жет быть, нашла бы опровержение. Однако в борьбе за доской, при ограниченном 18-ю ходами в час времени для обдумывания, она почти всегда должна закончиться победой. Это, конечно, выражение точки зрения шахматиста-практика».

Шпильман вообще считал, что если требовать от подобных жертв безусловной, аналитически доказуемой правильности, то следовало бы вычеркнуть из шахматной игры многие ее элементы.

Партия продолжалась еще 20 ходов, и это типично для последствий интуитивной жертвы.

2. d4 : e5 d5—d4
3. Kc3—d1 Cg7 : e5
4. e3—e4 . . .

Чтобы по крайней мере закрыть одну из центральных вертикалей.

4. . . . Cb7 : e4
5. Kd1—f2 Ce4—d5
6. Фb3—h3 Фd8—e7

Черные не отвлекаются выигрышем пешки a2.

7. Cf1—e2 d4—d3!

Цель этой жертвы, освобождающей поле d4, в том, что после 8. K : d3 Лfе8 белые по-прежнему не могут рокироваться из-за 9. . . C : d4+.

8. Kf2 : d3 Лf8—e8
9. Kpe1—f1 Ce5 : b2

Типичный маневр. Черные не спешат с материальными приобретениями, так как в случае 9. . . Cc3 10. C : c3 Ф : e2+ 11. Kpg1 Ле3 12. Ле1! Л : h3 13. Л : e2 Л : d3 14. a3 белые, несмотря на отсутствие пешки, сохраняли при разноцветных слонах шансы на ничью.

Партия закончилась так: 10. Ле1 Фf6+ 11. Kf2 Cd4 12. Фg3 Ле4! 13. h4 Лае8 14. Cb5

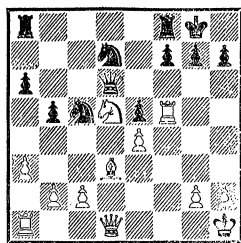
Л : e1+ 15. C : e1 Ле3 16. Фg5 Л : e1+ 17. Kp : e1 Ф : f2+ 18. Kpd1 C : g2 19. Ле1 Cf3+ 20. Ce2 Cc3! 21. C : f3 Ф : f3+ 22. Kpc2 C : e1. Белые сдались.

А теперь три примера из практики Михаила Талья.

**Таль**

**Пасман**

Рига, 1954



1. Фd1—g4 . . .

Вступление к многоходовой комбинации с жертвой двух фигур. Основания для этого у белых есть: в их распоряжении полуоткрытая линия «f», активное положение занимает конь на d5. Кроме того, у них превосходство в силах на королевском фланге, где «замороженная» пешечная фаланга противника находится под обстрелом тяжелых фигур белых.

Оценка позиции в таких случаях необходима, ибо не надо забывать, что интуитивные жертвы отнюдь не вспыхивают неожиданно — и здесь нужны позиционные предпосылки.

1. . . . g7—g6
2. Ла1—f1 f7—f6
3. h2—h4! Kpg8—h8
4. Лf5—f3 f6—f5
5. e4 : f5!? . . .

Идя на жертву двух фигур, сам Таль не был убежден в правильности своего замысла. Дело в том, что последствия таких жертв точно предвидеть невоз-

можно, а с материальным перевесом противника приходится очень и очень считаться. Но белые смело ринулись в атаку, надеясь, что инициатива окажется длительной и опасной.

5. . . . Фd6 : d5

6. f5 : g6 Лf8 : f3

7. g6—g7+ Кph8—g8

8. Cd3 : h7+! . . .

Самое главное — расчистить дорогу пешке «h».

8. . . . Кpg8 : h7

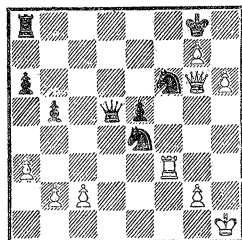
9. Лf1 : f3 Кс5—e4!

Подтягивая силы для блокады спешащей на помощь крайней пешки.

10. h4—h5 Кd7—f6

11. Фg4—g6+ Кph7—g8

12. h5—h6 . . .



Идя на жертвы, Таль, конечно, рассчитывал на то, что далеко продвинутые проходные пешки, поддержанные ферзем и ладьей, заставят противника решать очень сложные проблемы защиты и тут возможны будут просчеты. Так оно и случилось...

12. . . . Ла8—a7

Ошибка, хотя и простительная. Черные наметили логичный план защиты — поставить ладью на e7, а коня на h7, наглухо заблокировав пешку h6. Но ход 12. . . Ла7 ослабил 8-ю горизонталь, чем белые немедленно воспользовались. Скептик скажет: «Талю повезло». Однако в этих талевских «везениях» есть своя

закономерность. Дело в том, что интуитивные жертвы опираются на точный психологический расчет. Во-первых, защищаться труднее, чем атаковать. Во-вторых, неожиданные жертвы резко меняют картину боя, а сопернику нелегко бывает сразу переключиться на защиту. И, наконец, часто происходит так, что, даже если ему и удастся отразить угрозы на главном направлении атаки, фигуры Таля продолжают сохранять динамическую силу и малейшее ослабление при защите становится для противника губительным.

Добиться ничьей черные могли посредством 12. . . Кh7. На пример: 13. Лf8+ К : f8 14. gfФ+ Кp : f8 15. Фg7+ Кpe8 16. h7 Фd1+ 17. Кph2 Фh5+ с «вечным шахом».

13. Кph1—h2! . . .

Этим «тихим» ходом белые подготавливают замаскированную комбинацию.

13. . . . Ла7—e7

Заслуживало внимания 13. . . Фа8.

14. Лf3—h3! Кf6—h7

15. Лh3—d3 Фd5—a8

16. Фg6 : e4!

Этой новой жертвой белым удастся отвлечь ферзя противника с 8-й горизонтали. Теперь король черных попадает в матовую сеть: 16. . . Ф : e4 17. Лd8+ Кpf7 18. g8Ф+ Кpf6 19. Лd6+ Кpf5 20. Фg6+ Кpf4 21. g3+ Кpe3 22. Лd3+ Ф : d3 23. Ф : d3+. Черные сдались.

(См. след. диаграмму)

1. Ке5 : f7! Кpg8 : f7

2. Фh5 : h7 e6—e5

3. Лd1 : d8 Ле8 : d8

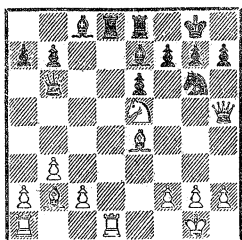
4. Фh7—h5! . . .

Согласно шкале ценности, у белых недостаточная компен-

Таль

Филип

Москва, 1967



сация за коня — всего две пешки. Однако это не значит, что комбинация построена на песке: положение короля черных теперь ненадежное, а связка коня серьезно сковывает их действия.

Такая динамическая компенсация характерна для интуитивных жертв Талья. Она, как правило, не ведет автоматически к победе, а требует изыскания новых тактических ударов, новых ресурсов атаки. При этом у противника остается большой выбор путей защиты.

4. . . . Фb6—e6

Угрожая посредством 5. . . Фg4 снять давление.

5. h2—h3! Ce7—c5

6. Kpg1—h1! . . .

Теперь черные должны считаться с угрозой f2—f4.

6. . . . Cc5—d4

Нельзя, конечно, 6. . . C : f2 из-за 7. Лf1.

7. Ла1—d1 . . .

Все фигуры должны «работать»!

7. . . . Лd8—d6

8. Сb2—a3 Лd6—a6

Черные заметили, что не проходит 8. . . Лd8 9. c3! Сb6 10. Л : d8 С : d8 11. f4! ef ввиду 12. Cd5. А если не брать пешку, угроза f4—f5 станет смертельной.

9. Лd1 : d4!

Черные сдались, так как после 9. . . ed 10. Cd5 Л : a3 11. Фf5+! белые добиваются большого материального перевеса.

Время — самая «летучая» компенсация за пожертвованный материал. Я вспоминаю партию Талья с Владимиром Симагиным. Встреча уже давно окончилась, однако гроссмейстеры продолжали анализировать позицию.

— Неужели черные должны проиграть? — недоверчиво спросил Симагин. — У меня же лишний конь!

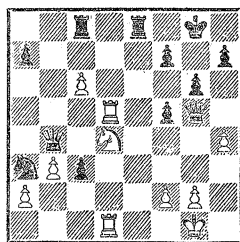
— О, ваш конь был так далеко! — улыбнулся в ответ Таль.

Вот позиция, которую рассматривали гроссмейстеры.

Таль

Симагин

Москва, 1963



1. Лd5—d7 c3—c2

2. Кd4 : c2 Ка3 : c2

3. c6—c7 . . .

Что побудило белых пойти на жертву коня, за которого они получили только одну пешку? Возможность использовать временную отдаленность черного коня и силу далеко продвинутой пешки c7.

Сейчас грозит Лd7—d8, кроме того, у белых есть реальная перспектива комбинированной атаки на королевском фланге.

3. . . . Ле8—e1+

Автоматически следуя общему принципу защиты: чем меньше фигур, тем легче вести защиту. Но черные не учли, что этот ход ослабил 8-ю горизонталь.

На 3. . . Kpg7 белые собирались ответить 4. h5!, а на 3. . .

Фс3 — 4. Фf4, сохраняя угрозы Лd7—d8 и h4—h5—h6.

4. Лd1 : e1      Фb4 : e1+

5. Kpg1—h2      Kc2—d4

Конь спешит на помощь, но уже поздно...

6. Фg5—f6!      Kd4—f3+

7. Kph2—g3.

Черные сдались.

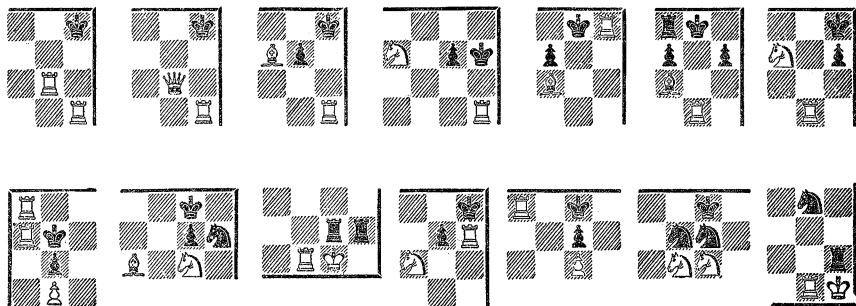
## До новых встреч!

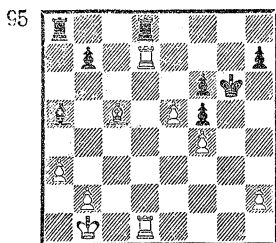
Итак, закончилось наше путешествие в чарующий, сказочный мир шахматных комбинаций, в котором как по мановению волшебной палочки молчаливые деревянные актеры воплощали на черно-белой «сцене» самые фантастические замыслы, поднимая шахматы в ранг искусства!

Закончились наши занятия. Надеюсь, что за это время окрепло ваше комбинационное зрение и вы уже можете самостоятельно находить в самых разнообразных позициях скрытое тактическое решение. Перед вами сейчас стоит следующая задача — освоить принципы позиционной игры! Это поможет вам стратегически верно ставить партию, тем самым создавая предпосылки для зарождения комбинаций.

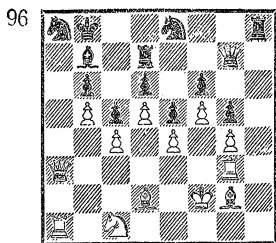
Интенсивная практика, настойчивое самосовершенствование, изучение богатейшего наследия прошлого — вот путь к овладению вершинами шахматного мастерства. Успехов вам, друзья!

На прощание небольшой сюрприз: 15 эффектных матовых комбинаций, поиск которых, без сомнения, доставит вам большое удовольствие. А чтобы облегчить вам «муки творчества», покажу наиболее типичные финальные сцены. Они, подобно маякам, будут указывать верный курс в бушующем комбинационном море!

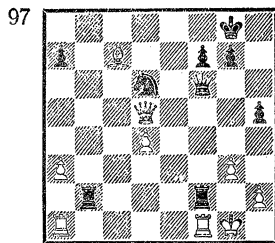




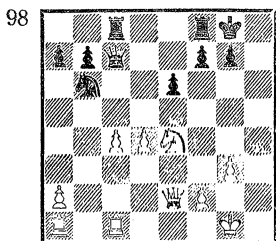
Ход белых



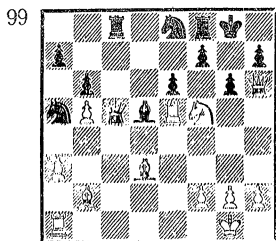
Ход белых



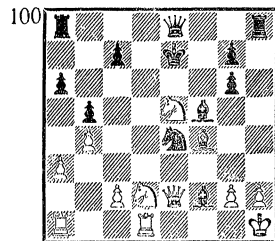
Ход черных



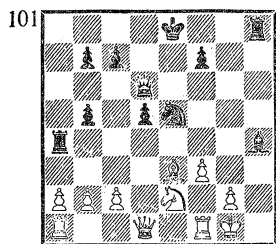
Ход белых



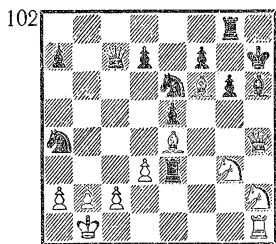
Ход белых



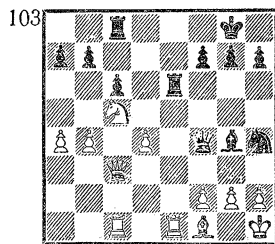
Ход черных



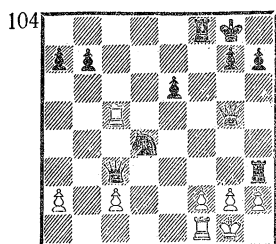
Ход черных



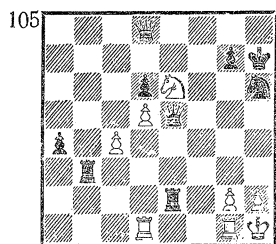
Ход черных



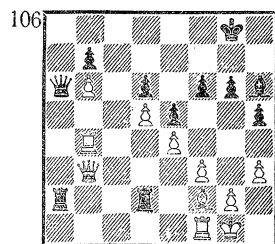
Ход черных



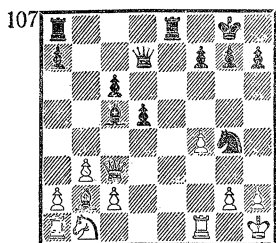
Ход черных



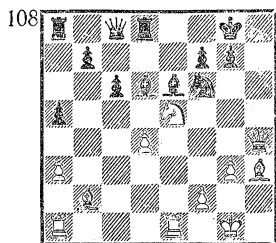
Ход черных



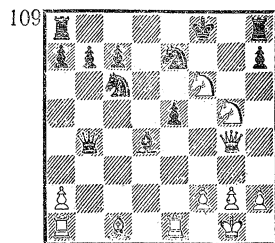
Ход черных



Ход черных



Ход белых



Ход белых

## Проверьте ваши решения!

### В кладовой шахматных чудес

№ 1. **Х. Эйхштадт.** 1. Kf5+! (сейчас не принято начинать решение объявлением шаха, но здесь этот ход является вступлением к следующему блестящему ходу) 1...Kpg4 2. Фf1!! Коварный ход, содержащий в себе сильную угрозу, которую противник, невзирая на свой ход, не в силах предотвратить. Действительно, нет защиты от 3. Фh3+!! Кр : h3 4. Kf2×! Трудная для решения задача!

№ 2. **Л. Куббель.** 1. Фg3! Черные в цугцванге! Любой их ход ведет к немедленному мату: 1...f1Ф 2. Лd2×; 1...f1К 2. Le1×; 1...e3 или 1...Кр : d1—2. Фg4×.

№ 3. **Л. Куббель.** 1. Фg1! Ферзь стал в засаду, угрожая 2. Le5×. Защиты нет: 1...К : e3 2. Ф : e3×; 1...Kpd4 2. Ke6× и 1...Kpb6 2. Lb3×.

№ 4. **Л. Куббель.** 1. Фf5! Заняв узловое поле. Если теперь 1...Л : f5, то перекрывается диагональ b1—h7 и становится возможным 2. Lh8×. А в случае 1...С : f5 не у дел оказывается ладья и решает 2. Lh4×.

№ 5. **В. Мередит.** 1. Фd2!! (угрожая 2. Фh2×) 1...Kpd6 2. Kc4× или 1...Ф : b3 2. Kd7×.

№ 6. **Б. Лаус.** 1. Лd6! С : d6

2. Фg7×; 1...Кр : d6 2. Фc7×; 1...Л : d6 2. Kg4×; 1...Kpd4 2. Ф : d5×; 1...Лd4 2. Le6×. На любой другой отход ладьи следует 2. Ch2×.

№ 7. **Б. Лаус.** 1. Фа5! Очень красивый и трудный ход! Теперь возможно: 1...ba 2. Sc5×; 1...Kpf2 2. К : g4×; 1...f2 2. Фc3×. На любой ход белопольного слона — 2. Fe1×.

№ 8. **Г. Хископ.** 1. Се4! (грозит 2. Фd5×) 1...С : e4 2. f4×; 1...Л : e4 2. Л : a5×; 1...Кр : e4 2. Le3×; 1...Лd4 2. Фе7×.

№ 9. **И. Хохолоуш.** 1. Kpb1!! (цель этого хода — освободить поле для слона — 2. Sc1 с угрозой 3. f3×) 1...ba 2. Kpc2! и 3. Фh1×; 1...Cc5 2. Сb7+ Kpf5 3. Фd7×; 1...c3 2. Фh1+ Kpd3 3. Ca6×.

### Лаборатория шахматиста

№ 10. **Э. Карпентер.** 1. Фh3! Кре4 2. Лc4×.

№ 11. **Дж. Аббот.** 1. Фh8! Kph5 (h4, h3) 2. Cf5×; 1...Kpf4 2. Фd4×.

№ 12. 1. Kpc5! c2 2. Фа3×; 1...e3 2. Фh7×; 1...Кре3 2. Kpc4×.

№ 13. **С. Лойд.** 1. Kpf5! Кр : d5 2. Фd1×; 1...Kpd7 2. Kpe5×.

№ 14. **В. Шинкман.** 1. Лd1! Кр : d1 2. Фе2×; 1...Cc5 2. Фb1×.

## За двумя зайцами

№ 15. **М. Хавель.** 1. Cf2 Ce6!  
2. Lg6 Cd5! (если 2. . .Cc4, то  
3. Лс6 с двойной угрозой —  
4. Л : c4 и 4. Лс8+. А в случае  
2. . .Cb3 решает 3. Ла6+ Kpb7  
4. Лb6+ опять с двойным на-  
падением) 3. Lg5 Cc4 4. Lg4 Cb3  
5. Lg3 Ca2 6. Lf3 Ce7 7. Ле3  
Cd6 8. Лd3 Cb4 9. Лd4, и после  
10. Ла4+ белые выигрывают  
слона.

№ 16. **Л. Куббель.** 1. Лb3!  
Kc6 (на 1. . .Cc7 следует 2. Лb7  
Ka6 3. Ла7. Этот маневр про-  
должается в этюде пять раз!  
Если же черные отвечают 1. . .  
Ka6, то 2. Лb7+ и 3. Ла7)  
2. Лb5 Cd8 (угрожало 3. Лс5!)  
3. Лd5! Ce7 4. Лd7 и 5. Лс7.

Может быть, эти этюды ока-  
зались для вас слишком труд-  
ными. Не огорчайтесь! Даже не-  
удача после попытки самостоя-  
тельно найти ключ к решению  
принесет вам больше пользы,  
нежели механическое «щел-  
канье» элементарных позиций.  
Развить технику расчета, ана-  
литические способности — не-  
легко, и чем раньше вы научи-  
тесь анализировать этюды, тем  
быстрее и безболезненнее будет  
протекать процесс вашего со-  
вершенствования.

№ 17. **П. Морфи.** 1. Фf1!  
Слон в западне. Если 1. . .Cb2,  
то 2. Фb1 с неизбежным матом.  
На 1. . .Cc3 (Cd4, Ce5, Cf6) вы-  
игрывает соответственно 2. Фd3  
или 2. Фf5. А в случае 1. . .g3  
решает 2. Kg6+ hg 3. Фh3×.

№ 18. **Юдович — Чеховер.**  
1. С : f7+! Ф : f7 2. Лd8+ Kpg7  
3. Фс3 Фf6 (единственная воз-  
можность избавиться от связки  
ввиду угрозы f2—f4) 4. Фс7+.  
Черные сдались.

№ 19. **Фогт — Александер.**  
1. . .c4! (черные грозят теперь  
жертвой отвлечения 2. . .Ф : d5!  
выиграть коня) 2. bc Фа3! Бе-  
лые сдались.

№ 20. **Лилиенталь — Бот-  
винник.** 1. . .Lg2! 2. Фе4 (не  
годится, конечно, 2. Ф : g2 из-  
за 2. . .Фh5×. А после 2. Фе1  
Лb2 3. Лd2 Фh5+ 4. Kpg2 Фа5!  
белые попадают под двойную  
связку) 2. . .Л : h2+ 3. Кр : h2  
Фh5+ 4. Kpg2 Ф : d1. В итоге  
черные получили лишнюю пеш-  
ку.

№ 21. **А. Троицкий.** 1. Ле6+!  
Л : e6 2. Фа6+! Kpd5 3. Фс4+  
Kpd6 (в случае 3. . .Кре5 ферзь  
после 4. Фс3+ теряется из-за  
диагональной связки) 4. Фс5+  
Kpd7 5. Фа7+ с последующим  
6. Ф : g7.

№ 22. **Л. Кайев.** 1. Лh7  
Kpf8 2. Ке6+ Kpf7 3. К : g7  
Kpg8 4. Лh6! Кр : g7 5. Лb6  
Kd7 6. Лb7, и конь теряется.  
Не меняло дела и 1. . .Kpf7(f6).

## Коневые и пешечные вилки

№ 23. **Штальберг — Най-  
дорф.** 1. Cf7! Кр : f7 (если 1. . .  
Ф : f7, то из-за связки слона  
f6 белые выиграют элементар-  
ным 2. Л : d8) 2. Л : d8 Ф : d8  
3. Фb7+. Черные сдались.

№ 24. **Эйве — Дункельблум.**  
1. . .К : f2! 2. С : f2 С : f2+  
3. Кр : f2 Фа7+, атакая одно-  
временно на ладью d7. Белые  
сдались.

№ 25. **Таль — Любитель.**  
1. Сb6! Ф : b6 (если 1. . .ab, то  
путем 2. Ла8 ловится ферзь)  
2. Фh4+ Лf6 3. Ф : b4+ Фd6  
4. Ф : d6×.

№ 26. **Г. Ринк.** 1. Кс3+ (но  
не 1. Kd6+? Кра4! или 1. Лb1+?  
Кра5 2. Ла1+ Kpb4 3. Лb1+



Кра3, и черные спасаются) 1. . . Крс5 (в случае 1. . . Кра5 после 2. Ла1+ Крб4 3. Кd5+ теряется ферзь) 2. Лh5! (ладья становится в засаду) 2. . . Фf1 (единственное, иначе ферзь попадает под коневую вилку) 3. Лh4!! Оять «тихий» ход, но на сей раз связанный с угрозой мата. Черные в отчаянии ставят ловушку: 3. . . Фf7+. Однако белые начеку — 4. Кd7+! После 4. . . К : f7? черный король оказался бы запатованным. Теперь же белые легко выигрывают.

**№ 27. Редели — Барати.** 1. Ла1+! С : a1 2. Фа4 Фg8+ 3. Крб7 Фb3 4. Ф : a1+ Фb1 5. Л : c2+!! Кр : c2 6. Фc3×. Так называемый «эполетный» мат!

**№ 28. Г. Ринк.** 1. Лb6 Кс8 2. Лс6 Сg4 3. Крf4 Ch3 4. Лс3! Се6 5. Кре5 Сg4 6. Лс4 Cd7 (наконец-то слон вынуждается занять поле d7, а это ведет к связке) 7. Лс7 Кb6 8. Лb7. Одна из фигур гибнет.

Важным условием для достижения победы было то, что в борьбу своевременно включился белый король. Поэтому вместо 3. Крf4 ошибочно было бы 3. Лс4?, так как после 3. . . Се6 4. Лс6 Ch3 5. Крf4 Кpg8 6. Лс3 Cd7 7. Лс7 Ch3 выигрыша нет.

**№ 29. Т. Горгиев.** 1. Cf6+ Крh7 2. Лg7+ Крh6 3. Лf7 Кpg6! (уязвимость коня иллюстрирует следующий вариант: 3. . . Кс6 4. С : d8 К : d8 5. Лd7, и конь пойман) 4. Лf8 Кс6! 5. С : d8 Кpg7 (надеясь использовать неудачное положение ладьи и форсировать ничью посредством «вечного» нападения. Но в распоряжении белых оказывается геометрический мотив, ведущий к победе)

6. Ле8 Крf7 7. Лh8! Кpg7 8. Cf6+!! Кр : f6 9. Лh6+ с последующим 10. Л : с6. В этом этюде восхищает остроумная и упорная защита черных.

**№ 30. Г. Каспарян.** 1. Ке8! (угрожая 2. Kg7+ и 3. Cf5×) 1. . . Кpg6! 2. h5+ Л : h5 3. f5+ Л : f5 4. g4 Ле5 5. Cf5+! Л : f5 6. Kg7! Король в капкане!

## В з а с а д е . . .

**№ 31. Попиль — Марко.** По-считав, что слон намертво связан, черные сдались. Однако в их распоряжении был ход 1. . . Сg1!!, и если бы они его заметили, сдаться пришлось бы белым.

**№ 32. Поллок — Алнес.** 1. Фd7+!! С : d7 2. Кd6++ Кpd8 3. Кf7+ Крс8 4. Ле8+! С : e8 5. Лd8×.

**№ 33. Александров — Зайцев.** 1. Ф : c7+! (завлекая короля под открытый шах) 1. . . Кр : c7 2. Кb5++ Крb8 3. Лd8+! (важно отвлечь ладью от линии «е», чтобы лишить черных хода Kg4—e5) 3. . . Л : d8 4. Cf4+ Кра8 5. Кс7+ Крb8 (теперь король попадает в «мельницу») 6. К : a6++ Кра8 7. Кс7+ Крb8 8. Кd5+! Кра8 9. Кb6+ ab 10. Ла1×.

**№ 34. Хорват — Сапи.** 1. . . Ф : c3+ 2. Кр : c3 К : d5++ 3. Крс2 К : e3+ 4. Крb1 С : b3! (разрушая пешечный заслон и вскрывая линию для ладьи b8) 5. a3 Кс4. Белые сдались. Вместо хода в партии черным пришлось рассчитывать и следующие разветвления: 1) 5. Кb2 С : a2+ 6. Кра1 Кс4 7. Ле2 Сb3+ 8. Крb1 Ка3+ 9. Кра1 Кс2++ 10. Крb1 Ла1×; 2) 5. Лb2 С : a2+ 6. Кра1 Сс4+

7. Kpb1 C : d3+ 8. Фс2 Л : b2+ 9. Kpc1 Л : c2+ 10. Kpb1 Ла1×.

№ 35. **Полеес — Кременецкий.** 1. . .Ф : b2+!! 2. Кр : b2 Kd3++ 3. Кра3 (тут надо было предвидеть следующие короткие варианты: 1) 3. Kpb3 Леb8+ 4. Kpc4 Kb2×, а если 4. Кра4, то 4. . .Лb4+ 5. Кра3 Сb2×; 2) 3. Kpb1 Леb8×) 3. . .Сb2+ 4. Кра4 (на 4. Kpb3 последует 4. . .Леb8+ 5. Kpc4 Ке5×) 4. . .Л : e4+!! (на этой отвлекающей жертве держится вся комбинация черных!) 5. с4 (если 5. Ф : e4, то 5. . .Кс5×) 5. . .Л : c4+ 6. Kpb3 Лс3+ 7. Кра4 Ла3×.

№ 36. **Макогонов — Толуш.** 1. . .Сf1! Белые сдались: от двойной угрозы 2. . .Л : c1 и 2. . .Ф : g2× нет защиты.

№ 37. **А. Троицкий.** 1. Kh6! Фа3+ (угрожало 2. С : e5+! Ф : e5 3. Kf7+) 2. Kpb1 Kpg7 3. Cd6! ab (если 3. . .Ф : d6, то вновь решает коневая вилка 4. Kf5+) 4. С : a3 bc+ 5. Кр : c2 Кр : h 66. Cd6 с выигрышем.

№ 38. **Свидерский — Маршалл.** Выиграть пешку посредством 1. . .Ф : g2+? 2. Кр : g2 Ке3+ 3. Kpf3 К : d1 невыгодно, так как после 4. с4! конь, находящийся на краю доски, попадает в капкан!

### Связка

№ 39. **Даль — Шульц.** 1. e6! С : e6 2. Cd4 f6 3. Фg4! Черные сдались. На 3. . .Kpf7 решает 4. Лfe1. Так называемая «крестовая» связка, ибо слон e6 связан по двум диагоналям.

№ 40. **Зек — Травинь.** 1. . .Лb2+ 2. Лd2 Фd1! Белые сдались.

№ 41. **Андерсен — Минк-виц.** 1. . .g5 (отвлекая ладью от защиты пешки e4) 2. Лff1 de

3. К : e4 (в случае 3. de Ке5 черные получали для коня крайне опасную стоянку на c4) 3. . .С : a2! 4. Кр : a2 Фb3+!! 5. cb ab+ 6. Кра1 Л : a3×.

№ 42. **Рубинштейн — Чайес.** Своим последним ходом Фb7—a6 белые ушли из-под связки, которая могла стать угрожающей после Kd3—b4, и, в свою очередь, напали на коня. Однако последовало: 1. . .Ф : c7 2. Л : d3 Фc1+ 3. Кра2 Фf1, и ладья угодила под связку.

№ 43. **Ладо — О'Келли.** 1. . .Л : g2! 2. Кр : g2 (после 2. Ф : g2 Фh5 3. Лf1 решает 3. . .Kg6 и 4. . .Kh4) 2. . .Фg6+ 3. Kpf2 С : f3. Белые сдались. На 4. Кр : f3 последует 4. . .Фg4+ 5. Кре3 Kd5×.

№ 44. **Натели — Флор.** 1. . .Л : c4 2. К : c4 b5. Белые попытались контрударом 3. Kd6 освободиться от связки, однако после 3. . .Фg6! оказались не в состоянии отразить двойную угрозу — на g2 и b3!

№ 45. **Марич — Глигорич.** 1. . .Лb3!! Белые сдались. Матовая угроза — сильнее связки!

№ 46. **Фудерер — Трифунович.** 1. С : d5! cd (если 1. . .С : c3, то после промежуточного размена 2. С : e6+ С : e6 3. С : c3 черным не удалось бы нейтрализовать давление белых по диагонали a1—h8) 2. К : d5! Фс5 (конечно, не 2. . .С : d2 из-за 3. Ке7×!) 3. Л : f8+ Л : f8 4. Ф : b4 Ф:b4 5. К : b4 Сс8 6. Kd5 Сb7 7. Kf6+. Черные сдались.

Уловки светской красавицы

№ 47. **Белавенец — Макогонов.** 1. . .Сf3! 2. Фf2 Ch4! 3. Ф : f3 Ф : c2+ 4. Лg2 Ф : c4

5. Фh5 Се7 6. е6 Ф : е6! 7. Л : g7 Лd2+ 8. Лg2+ Л : b2! Белые сдались.

№ 48. **Бондаревский — Уфимцев.** 1. Лh8+ Крf7 2. Се8+! К : е8 3. Кpg5!, и мат неминуем. Белые пожертвовали слона, чтобы лишить черных возможности Кf6 : е4+.

№ 49. Учебный пример **А. Мэйсона.** Ход 1. . . Лb2 ошибочен, так как ослабляет 8-ю горизонталь: 2. Лd1 Фа8 (если 2. . . Л : с2, то 3. Л : d5 g6 4. а7 Ла2 5. Лd8+ и 6. а8Ф) 3. Фе4! (жертва отвлечения!) 3. . . Лb8 4. Лb1! с2 (4. . . Лf8 5. Ф : а8 Л : а8 6. а7) 5. Л : b8+ Ф : b8 6. а7 Фс8 7. а8Ф с1Ф 8. Фе8+! Ф : е8 9. Ф : е8×.

№ 50. **Фишер — Решевский.** 1. С : f7+! Кр : f7 (если 1. . . Л : f7, то 2. Ке6 с выигрышем ферзя) 2. Ке6! Все кончено, так как теряется ферзь. Если же 2. . . Кр : е6, то после 3. Фd5+ Крf5 4. g4+ Кр : g4 5. Лg1+ король быстро матуется.

№ 51. **Бетинь — Ромашкевич.** 1. Ch5! Ф : h5 (после 1. . . g6 2. Л5 : е4! с решающим эффектом вскрылась бы диагональ а1—h8) 2. Л3 : е4 Фg6 3. Ле8+ Крf7 4. Ф : d5+! Отвлекающая жертва! Черные сдались. 4. . . Л : d5 5. Л4е7×! Блестящий финал!

№ 52. **А. Троицкий.** 1. Фd4+ Кpg5! 2. Фf6+ Кpg4 3. Фf3+ Кpg5 4. Фg3+ Сg4 5. Фh4+! (завлечение!) 5. . . Кр : h4 6. Cf6×. В случае 5. . . Крf4 решает 6. Фf2+ Cf3+ 7. Ф : f3+ Кpg5 8. Фg3+ Крf5 9. Фd3+, и черные теряют ферзя.

№ 53. **Гунсберг — Чигорин.** 1. . . Л : f3! (отвлекая ферзя от 2-й горизонтали) 2. Ф : f3 (2. Кр : f3 Фf4+ 3. Кpg2 Фg3+ и 4. . . Лf7+) 2. . . Фd2+

3. Кpg1 Cf2+ 4. Крf1 Кd4! (отвлекая слона от защиты ладьи, Перегрузка!) 5. С : d4 Ф : c1+ 6. Кре2 Л : h1 7. С : f2 Ф : b1. Белые сдались.

№ 54. **Нидерман — Цукс.** 1. Сс8! (завлекая ладью на с8) 1. . . Л : с8 (если 1. . . Фb1+ 2. Кph2 Ф : b6 3. С : b7 Ф : b7 4. Фd6+ Фс7, то решает отвлекающая жертва 5. Ла8+! Крb7 6. Ла7+) 2. Ла8+! Кр : а8 3. Ф : с8+ Лb8 4. Фс6+ Лb7 5. Фа4+ Крb8 6. Фе8+ Фd8 7. Ф : d8×!

Перегрузки опасны не только в космосе...

№ 55. **Флор — Горовиц.** 1. С : е5 fe 2. Kg5 Кpg7 3. Ф : h7+ Крf6 4. Ке4+ Кре7 5. Фh4+ f6 6. Лdс1, и белые выиграли.

№ 56. **Эйве — Керес.** 1. . . с6! 2. Ф : с6 Лс3! (отвлечение) 3. Фd5 Лс5! (не сразу 3. . . Лс2 из-за 4. Cd2) 4. Фd2 Л : с1! Ладья и ферзь перегружены. На 5. Л : с1 следует коневая вилка 5. . . Кf3+, а ферзь не может покинуть 2-ю горизонталь из-за мата.

№ 57. **Мэзон — Винавер.** 1. Л : g5! hg 2. Фh7+ Кd7 (на 2. . . Крd8 выигрывает 3. Фh8+ Кре7 4. Фg7+ Лf7 5. f6+) 3. С : d7 Фg8 4. Лb7+!! На редкость изящный ход! Ладья на b8 связана защитой ферзя, а после 4. . . Кр : b7 белым удалось двойным шахом перекрыть 8-ю горизонталь: 4. Сс8+ Кр : с8 5. Ф : g8+ Крс7 6. Фg7+. Черные сдались.

№ 58. **Керес — Микенас.** 1. Кс5! bc 2. Ла3. Черные сдались. От мата защиты нет.

№ 59. **Смейкал — Адорьян.**  
1. Л : h6+! Кр : h6 2. Фh4×.

№ 60. **Рада — Кастель.**  
1. Л : b2! (черные лишились своего главного защитника, и «безнадежно» слабым оказался весь комплекс черных полей) 1. . . Л : b2 2. Фd4 Фе5 3. Ле1! Черные сдались.

№ 61. **Авербах — Бондаревский.** 1. С : h6! С : h6 2. Ф : h6+!! (великолепный удар!) 2. . . Кр : h6 3. Лg6+ С : g6 4. Л : g6+ Кр : h5 (4. . . Крh7 5. Кg5+ и т. д.) 5. К : e5+ Kg4 (если 5. . . Крh4, то 6. Лh6+ Кpg5 7. К : f7+ Кpf5 8. К : d8 Л : d8 9. Сс2+ Кре5 10. f4+) 6. С : g4+ Крh4 7. Лh6+ Кpg5 8. К : f7+ Кр : g4 9. К : d8, и белые выиграли.

№ 62. **Рагозин — Вересов.**  
1. Л : g6+! hg 2. Л : f7+ (сразу две комбинационные идеи одна вслед за другой — устранение защиты и отвлечения!) 2. . . Кр : f7 3. Фh7+ Кре6 (3. . . Кpf8 4. Кf4!) 4. Ф : g6+ Кре5 5. Фg7+ Кр : e4 6. Кf6+! В этой вилке соль всей комбинации. После 6. . . ef 7. Ф : d7 белые выиграли.

**Б о р ь б а   з а   « с ф е р ы  
в л и я н и я »**

№ 63. **Копылов — Карлсон.**  
1. . . Лd3!! С двойной угрозой — 2. . . Лс3× и 2. . . К : a3×. Белые сдались: на 2. К : d3 последует 2. . . Се6×!

№ 64. **А. Троицкий.** Белые, казалось, выигрывают путем 1. Кр : g2 (ошибочно 1. a4 из-за 1. . . ba 2. ba Кpg3, и, надвигая пешку «h», черные матуют), однако после 1. . . Кpg5 черный король вовремя поспевает на ферзевый фланг. Поэтому: 1. f6!! (блокируя спасающий

маршрут Крh4—g5—f6—e7—d8—c8—b7) 1. . . gf 2. Кр : g2 Кpg4 3. a4 ba 4. ba Кpf5 5. a4 Кре5 (теперь черные угрожают пробраться к проходной пешке «a». Но белые жертвой двух пешек вновь блокируют дорогу!) 6. d6! cd 7. c6 dc 8. a5, и пешка неудержима.

№ 65. **А. Гуляев.** 1. e7! Kg8 2. e8Ф Ch5+ 3. Кр : h5 Kf6+ 4. Кpg6 К : e8 5. Кpf7 b2! 6. К : b2 Kd6+ 7. Кре6 Kc8 8. Cf1+! Кр : b6 9. Кpd7 Ka7 (уводя в «безопасное место») 10. Ka4×!

№ 66. **Акопян — Овесян.**  
1. . . f3! (надеюсь, что вы быстро нашли этот ход!) 2. С : f3 Kf4 3. Фd2 d3+ (ожил слон!) 4. Крh2 С : e4! 5. С : e4 Л : h5 6. gh Л : h5 7. Кpg3 Фе6. Белые сдались.

№ 67. **Смыслов — Микенас.**  
1. Се3!! Теперь белые угрожают не только «вечным шахом» с полей g6 и h6, но и контрударом 2. Лf7. Поэтому немедленно последовало соглашение на ничью. На 1. . . Ф : e3 (но не 1. . . С : e3? ввиду 2. Лf7) последует 2. Фh5+ Кpg8 3. Фf7+ Крh8 4. Фh5+ и т. д.

№ 68. **Реджио — Мизес.**  
1. . . Лg3!! 2. Ф : g3 Ch4! Белые сдались, так как в случае 3. Ф : h4 решает 3. . . Фе3+ 4. Се2 Ф : e2×.

№ 69. **Тарраш — Консультанты.** 1. Сс7!! (решающее перекрытие пункта b7) 1. . . Ф : c7 (на 1. . . Л : e7 следует отвлекающая жертва 2. Фb7+!! Л : b7 3. Л : c5×, а если 2. . . Кр : a5, то 3. Лa1+Фа4 4. Л : a4×) 2. Л : c5+! Ф : c5 3. Фb7+ Кр : a5 4. Лa1×.

№ 70. **А. Троицкий.** 1. a7 Сс4+ 2. Кра1 (конечно, не 2. Кра3?, ибо после 2. . . Л : g2

белые получают мат) 2. . .Cd5  
3. Kf6 Лa4+ 4. Kpb2 С : g2  
5. Ke4!! С : e4 6. h7 и т. д.

### Геометрические мотивы

№ 71. **А. Троицкий.** 1. Ke7!  
Фf8+ 2. Кре2 Ф : e7 3. Фf3+  
Kpd4 4. Фd3+ Крс5 5. Фа3+,  
и ферзь теряется. Если 2. . .  
Kpd4, то 3. Кс6+ Кре4 4. Фd3+  
Kpf4 5. Фf3+.

№ 72. **Л. Куббель.** 1. Ke3+  
Kpg3 2. Фg4+ Kpf2 3. Фf4+  
Кре2 4. Фf1+ Kpd2 (если 4. . .  
Кр : e3, то 5. Фе1+) 5. Фd1+  
Крс3 6. Фс2+ Крb4 (нельзя,  
конечно, 6. . .Kpd4 ввиду  
7. Kf5+) 7. Фb2+! (вступитель-  
ный ход к блестящему финалу.  
Выпускает выигрыш 7. Фd2+,  
ибо после 7. . .Крb5! 8. Фе2+  
черные спасаются путем 8. . .  
Kd3!) 7. . .Кb3 (вынужденно, так  
как на 7. . .Кра5 последовало бы  
элементарное 8. Кс4+ с матом)  
8. Фа3+!! Кр : a3 9. Кс2×.  
Спертый мат!

№ 73. **А. Троицкий.** 1. Фh7+  
Кре6 2. Сс8+! (важно включить  
в игру слона. Брать его черным  
нельзя: 2. . . Ф : с8 3. Фh3+ и 4.  
Ф : с8) 2. . .Kpf6 3. Фh8+ Kpg5!  
4. Фg7+ Kpf4 (если 4. . .Kph5,  
то 5. Сg4+ Крh4 6. Cf5 с  
неизбежным матом) 5. Kpf2! Ф :  
с8 (вынужденно ввиду угрозы  
6. Фf6+) 6. Фg3+ Кре4 7. Ф :  
f3+ Кре5! (в случае 7. . .Kpd4  
решает 8. Фе3+ Кр : с4  
9. Фс1+. Вновь геометрия!)  
8. Фс3+! Kpf4 9. Фg3+ Кре4  
10. Фе3+ Kpf5 11. Фh3+. Бе-  
лым все-таки удалось поймать  
ферзя, используя геометри-  
ческий мотив!

№ 74. **Ларсен — Ломбарди.**  
1. h6! С : h6 2. С : e5! (с темпом  
уходя из-под связки) 2. . .Л :

d7 3. С : f6+ Сg7 4. Л : g7 Ld6  
5. Л : f7+ Kpg8 6. Лg7+ Kpf8  
7. Л : h7! Л : f6 8. Лh8+ и  
9. Л : с8.

№ 75. **Доннер — Дюкштейн.**  
Ходом 1. b7 белые могли выиг-  
рать качество, правда, после  
1. . .Ld : с7 2. bcФ+ Л : с8  
централизованный слон и пе-  
шечный перевес на ферзевом  
фланге были бы вполне доста-  
точной компенсацией. Однако  
в распоряжении белых нашелся  
этюдный выигрыш: 1. Л : d4!  
Ld : с7 2. Ld8+!! (ничего не  
давало 2. bc? cd 3. Лс1 Kpf8)  
2. . .Л : d8 3. cd Лс8 4. Ld1!  
Черные сдались.

№ 76. **Л. Куббель.** 1. Фg4+  
Крb8 2. Kd7+ С : d7 3. cd  
Лс1+ 4. Крb2 (белые возьмут  
ладью на поле с2, чтобы при-  
близиться к пункту d3) 4. . .  
Лс2+ 5. Кр : с2 Фс6+ 6. Kpd3  
Ф : d5 7. Ф : f4+ Крb7 8. Фf7!!  
(только сейчас выясняется глу-  
бина отказа белых от принятия  
жертвы на с1. Находишь их ко-  
роль на d2, в распоряжении чер-  
ных был бы спасительный шах  
на g2) 8. . . Ф : f7 9. d8K+!

№ 77. **К. Тракслер и Ф. Дед-  
рле.** 1. Ла2+! Кр : a2 2. С :  
f7+! Ф : f7 3. g8C!! Л : f8 —  
пат!

№ 78. **Ф. Лазар.** 1. d7 Ch6!  
(грозит мат в один ход) 2. Cf8!  
Cf4 3. Cd6! С : d6 (иначе белые  
продолжат «вечное» пресле-  
дование) 4. d8L!! (в случае  
4. d8Ф? решает 4. . .Cf4. На  
любой ход ферзем король чер-  
ных теперь отступает, и после  
6. Ф : f4 Кр : f4 они легко вы-  
игрывают) 4. . .Cf4 (если 4. . .  
С : h2, то 5. Ld3+ Кр : d3 —  
пат) 5. Ld2 Сg5! 6. Ld5 Kpf4  
7. Ld2! Ch6 8. Ld6 Kpg5 9. Ld2.  
Ничья, ибо, как только король

откажется ~~от~~ перекрытия линии действия слона, — белым пат!

### П р и е м ы с а м о о б о р о н ы

№ 79. Цост — Крюгер. Подчас шахматисты забывают, что в отличие от шашек в шахматах не обязательно брать находящуюся под боем фигуру. Так, в этой позиции черные надеялись после автоматического 1. Кр : f4 перехватить инициативу путем 1. . . Фh6+. Однако случилось неожиданное: 1. Фd5+ Kpf8 2. Фc5+! Kpg8 3. Фc8+ Фf8 4. Cf7+! Кр : f7 5. Фе6×!

№ 80. Верховский — Петросян. 1. . . Лc2!! 2. Фh1+ Kpg8 3. Фа8+ Kph7, и белые вынуждены согласиться на ничью ввиду «вечного шаха». На взятие ладьи могло последовать: 2. Л : c2 Фg4+ 3. Фg2 Ф : d1+ 4. Kph2 Ce5+ 5. Kph3 Фh5× или 3. Лg2 Ф : d1+ 4. Kph2 Ce5+ 5. Лg3 Фе1 и т. д.

№ 81. А. Гурвич. 1. b6+ Kpb7 2. Cc4! Ф : c4 3. Л : d7+ К : d7 4. a8C+! (если 4. a8Ф+, то 4. . . Крс8 5. Фb7+ Kpd8, и черные выигрывают) 4. . . Крс8 5. b7+. Слон замурован! Пат.

№ 82. Г. Каспарян. Трудно представить, что здесь замаскирована патовая идея.

1. Ке3! (плохо 1. Kpg4 из-за 1. . . Лd3 2. Кf4 Лd4!) 1. . . Лh2! 2. Kpg4 h3 3. Kpg3 Лb2! 4. Kg4 (слабо 4. Кf1 ввиду 4. . . Лb1 5. Kh2 Лb3+) 4. . . Лb3+ 5. Kph2 Крс7! 6. Кf2 (сильным ложным следом оказывается 6. Ке5+ Kpd6! 7. Кf7+ Кре6! 8. Kg5+ Kpf5 9. К : h3 Kpg4 10. Кf2+ Kpf3 11. Kh3 Лb2+ 12. Крс и после 12. Kpg3 черные проигрывают) 6. . . Лb2 7. Kpg1 h2+ 8. Kph1 Л : f2 — пат!

№ 83. Наги — Элисказес. 1. . . Ch3! 2. Ke1 C : g2! 3. К : g2 Л : g2+! 4. Кр : g2 Лg8+ 5. Kph1 Kg3+! 6. Kpg1 К : f1+ 7. Кр : f1 Фh3+ 8. Кре2 Лg2+ 9. Cf2 Cc5. Белые сдались.

№ 84. Г. Матисон и К. Бетиньш. 1. Cf4+! Kpg7 2. h8Ф+! Кр : h8 3. Kpf8 Cd5 4. Кf7+ C : f7 5. Ce5+! Л : e5 6. gf. Несмотря на то что очередь хода за черными, они не в состоянии распатовать белого короля! После же 6. . . Ле8+ 7. feФ ничья очевидна.

№ 85. А. Гурвич. 1. Ке6! (не проходит 1. Ке5+ Kpg7 2. Kd3 из-за 2. . . g5!) 1. . . b2 2. Kh6+ Kpf6 3. Kg4+ Kpf5 4. Ке3+ Кре5! (4. . . Кре4 5. Kd1! с ничьей) 5. Kg4+ Кре4! 6. Кf2+ Kpf5 7. e4+! de 8. Kd1!! b1Ф. Пешку задержать не удалось, но белых спасает «вечный шах»: 9. Ке3+ Kpf6 10. Kg4+ Kpf7 11. Kh6+ Kpf6 12. Kg4+ Kpf5 13. Ке3+ Кре5 14. Kg4+ Kpd5 15. Ке3+ и т. д.

№ 86. Г. Каспарян. 1. Фh7+ Kpg5 2. Лd5+! (проигрывает 2. Фg8+? Kph6! 3. Лh3 Лh4 4. Л : h4+ Ф : h4 5. Фh8+ Kpg5 6. Фе5+ Kpg6 7. Фе8+ Kpg7 8. Фd7+ Kph6 9. Фd2+ Фg5 или 5. Фf8+ Kpg5 6. Фc5+ Kpg6 7. Фc2+ Kph6 8. Фd2+ Фg5) 2. . . Kpg4 3. Фh5+ Kpf4 (3. . . Kpg3 4. Лd3+ с ничьей) 4. Фh2+ Кре4 5. Ле5+!! Ф : e5. Несмотря на колоссальный перевес противника, белые дают «вечный шах»: 6. Фе2+ Kpd4 7. Фb2+ Kpd5 8. Фb5+ Kpd6 9. Фb8+ Кре6 10. Фе8+ Kpf6 11. Фh8+ Kpf5 12. Фh5+ Kpf4 13. Фh2+ Кре4 14. Фе2+ Kpd4 15. Фb2+ Kpd3 16. Фc2+ и т. д.

Остается рассмотреть, что могло последовать на 1. . . Фh6

(вместо 1...Kpg5). Автор приводит следующее решение: 2. Лd5+ Kph4 3. Фе7+ Kph3! (или 3...Фf6 4. Фе1+ Kpg4 5. Фg1+ Kpf4 6. Фf1+! с ничьей) 4. Лd3+ Kpg4 5. Фе2+ Kpf5 6. Лf3+ Kpg6 (6...Лf4 7. Л : f4+ Кр : f4 8. Фс4+, и «вечный шах» по диагонали f1—b5) 7. Фе8+ Kpg5 8. Фе5+ с ничьей.

Если же 5...Kph4 (вместо рассматриваемого 5...Kpf5), то 6. Фf2+ Kpg5 7. Лg3+ Лg4 8. Л : g4+ Кр : g4 9. Фе2+. И, наконец, в случае 5...Kpg5 к ничьей вело 6. Лg3+ Kpf5 7. Лf3+ Kpg6 8. Фе8+.

Конечно, от обилия шахов может закружиться голова, но я считаю, что серьезная попытка даже частично решить этот этюд — превосходная тренировка для развития техники расчета.

## О х о т а   н а   к о р о л я

№ 87. **Стейниц — Барделебен.** 1. Kg5+ Кре8 2. Л : e7+! Kpf8 (на 2...Ф : e7 выигрывает элементарное 3. Л : c8+, а в случае 2...Кр : e7 — 3. Ле1+ Kpd6 4. Фb4+ Крс7 5. Ке6+ Kpb8 6. Фf4+) 3. Лf7+ Kpg8 4. Лg7+! Kph8 (если 4...Kpf8, то 5. К : h7+) 5. Л : h7+ Kpg8 6. Лg7+! Kph8 7. Фh4+ Кр : g7 8. -Фh7+ Kpf8 9. Фh8+ Кре7 10. Фg7+ Кре8 11. Фg8+ Кре7 12. Фf7+ Kpd8 13. Фf8+ Фе8 14. Кf7+ Kpd7 15. Фd6×.

№ 88. **Копылов — Тимофеев.** 1. Л : f7! Л : f7 (более упорное сопротивление черные могли оказать посредством 1...Кf4) 2. К : f7 Кр : f7 3. Ф : e6+ Kpf8 4. Kh4! Кf4 (принять дар 4...G : h4 нельзя из-за 5. Сb4+) 5. С : g7+! Кре8 (плохо и 5...Кр : g7 6. Кf5+ и т. д.) 6. Фg4

Kpf7 7. Ф : f4+ Кр : g7 8. Л : e7+! Черные сдались. После 8...Ф : e7 9. Кf5+ они гибнут.

№ 89. **Гончаров — Страздунс.** 1. g6! hg 2. К : e6! fe 3. С : e6+ Kph8 (в случае 3...Лf7 сказывается значение открытой линии «g»: 4. Кd5 Фd8 5. Л : g6 Кse5 6. Л : g7+ Кр : g7 7. Лg1+) 4. Л : g6 Лf7 5. Фh5+ Kpg8 6. Л : g7+! Элегантный заключительный удар! Черные сдались.

№ 90. **Алехин — Миндено.** 1. Ке5! (отвлекая мешающую пешку) 1...de 2. g6! Ф : g6 3. Фс4+ Фf7 4. Лh8×.

№ 91. **Алехин — Супико.** 1. Фg6!! fg (если 1...Лg8, то 2. Ф : h7+! Кр : h7 3. Лh3×) 2. К : g6+ hg 3. Лh3×.

№ 92. **Каталымов — Мнацаканян.** 1. Лd7! С : d7 2. Ch6 (стой слон на e6, этот ход был бы невозможен ввиду 2...Л : h6 3. Фf8+ Сg8) 2...gh 3. Ф : f6+ Kpg8 4. Фf7+ Kph8 5. Фf8×.

№ 93. **Стефанов — Андреев.** 1...Ф : a2+!! (начало фантастической охоты за «скальпом» белого короля!) 2. Кр : a2 Cd3+ 3. Kpb3 c4+ 4. Kpb4 Ka6+ 5. Kpb5 (если 5. Кра4, то 5...Кс5++ 6. Kpb5 Лfb8+ 7. Крс6 Ла6+ 8. Крс7 Лb7+ 9. Крс8 Ла8×) 5...Лfb8+ 6. Крс6 Лс8+ 7. Kpb7 (интересны и другие варианты: 7. Kpb5 Кс7+ 8. Kpb4 Лcb8×; 8. Kpb6 Cd4+ 9. Kpb7 Лab8+ 10. Крс6 Ке6+ 11. Kpd7 Лс7×; 8. Крс6 Ке6+ 9. Kpb7 Лcb8+ 10. Крс6 Ла6+ 11. Kpd7 Лd8 12. Кр : e7 Ла7×) 7...Лс7+! 8. Кр : a8 Cd4!! Белые сдались.

№ 94. **Вестлер — Крейчик.** 1...Л : b1+ 2. Кр : b1 Ла1+!

3. Кр : а1 Фa5+ (жертвой двух ладей ферзь удастся с темпом добраться до позиции белого короля!) 4. Крb1 Фa2+ 5. Крс1 Фa1+ 6. Крд2 Ф : b2+ 7. Крд3 Фc2+ 8. Крд4 Фc4+ 9. Кре5 Фd5+ 10. Крf6 Фf7+! 11. Кре5 Фf5+ 12. Крд4 c5+! 13. Крс3 Фc2×. Трудно поверить, что это случилось в практической партии!

### До новых встреч!

№ 95. Полугаевский — Си-  
лади. 1. Лg1+ Крh6 2. Cf8+!  
(отвлекая черную ладью от ли-  
нии «d») 2. . . Л : f8 3. Лd3!  
От тематического 4. Лh3×!  
нет защиты.

№ 96. Черников — Изер-  
баев. 1. Фa7+ Крс8 (если 1. . .  
Крс7, то 2. Лga3!) 2. Ф : a8+!  
С : a8 3. Л : a8+ Крb7, и после  
«тихого» хода 4. Лga3! мат не-  
минуем.

№ 97. Майер — Хаусман.  
1. . . Ф : d4! 2. Ф : d4 (вынужден-  
но, так как, оставляя ферзя на  
d4 из-за открытого шаха нель-  
зя) 2. . . Лg2+ 3. Крh1 Л : h2+  
4. Крg1 Лbg2×.

№ 98. Шпильман — Ландау.  
1. Кf6+ gf 2. Фg4+ Крh8  
3. Крg2. Черные сдались: не-  
избежно 4. Лh1×.

№ 99. Шпильман — Хенлин-  
гер. 1. Ке7+! (освобождение по-  
ля!) 1. . . Ф : e7 2. Ф : h7+ Кр :  
h7 3. Лh5+ Крg8 4. Лh8×.

№ 100. Любитель — Стонер.  
1. . . Л : h2+! 2. С : h2 Кg3+  
3. С : g3 Фh8+ 4. Ch2 Ф : h2+!  
5. Кр : h2 Лh8+. Белые сда-  
лись Эффектный финал!

№ 101. Элерт — Бол. 1. . .  
Кg4! 2. fg Фh2+! 3. Кр : h2  
Cf2+. Белые сдались.

№ 102. Учебный пример  
А. Константинопольского. 1. . .

Ле1+! 2. Л : e1 Ф : c2+! 3. Кр :  
c2 Kd4+ 4. Крb1 (вот где ска-  
зываются последствия 1-го хода  
черных! Не проходит 4. Крд1,  
так как ладья занимает поле e1  
и черные объявляют мат: 4. . .  
К : b2) 4. . . Кс3+! (вынуждая  
вскрытие линии «b», поскольку  
на 5. Кра1 следует 5. . . Кс2×)  
5. bс Лb8+ 6. Кра1 Кс2×.

№ 103. Фурман — Клован.  
1. . . Кf3! 2. g3 (нельзя, разу-  
меется, 2. gf? из-за 2. . . Лh6  
и т. д.) 2. . . Лh6 3. h3 Л : h3+!  
4. С : h3 Фh6. Белые сдались.

№ 104. Левицкий — Маршалл.  
1. . . Фg3! «Красивейший ход в  
моей жизни», — вспоминал  
впоследствии Фрэнк Маршалл.  
Белые немедленно сдались. Ес-  
ли 2. hg, то 3. Ке2×. Не спасает  
и 2. fg из-за 2. . . Ке2+ и 3. . .  
Л : f1×. А в случае 2. Ф : g3  
Ке2+ 3. Крh1 К : g3+ 4. Крg1  
черные, уводя ладью, после  
4. . . Ке2+ остаются с материаль-  
ным перевесом.

№ 105. Полвин — Крейчик.  
1. . . Ф : h2+! 2. Кр : h2 Кg4+  
3. Крh1 Лh3+ 4. gh Лh2×.

№ 106. Георгиу — Диез-  
дель Корраль. 1. . . Ф : f1+  
2. Кр : f1 Л : f2+ 3. Крg1 (или  
3. Крe1 Л : g2 4. Крf1 Laf2+  
5. Крe1 Cd2+) 3. . . Л : g2+  
4. Крh1 Лge2! Белые сдались.

№ 107. Мартиняк — Добош.  
1. . . Кf2+ 2. Л : f2 Cd4! Бе-  
лые сдались. Взять слона они  
не могут из-за 3. . . Ле1+, а на  
уход ферзя черные выигрывают  
качество после 3. . . С : b2.

№ 108. Тайманов — Куз-  
миных. 1. Кg6 Kh7 2. Л : e6 fe  
3. Ф : d8+! Ф : d8 4. С : e6×.

№ 109. Клеменс — Айзен-  
шмит. 1. Ca3! (с темпом защищая  
ладью e1) 1. . . Ф : a3 2. Фе6  
Kd8 3. Фf7+!! К : f7 4. Ке6×.



## Литература

- И. З. Бондаревский. «Комбинации в миттельшпиле», Москва, 1960.
- Б. С. Вайнштейн. «Комбинации и ловушки в дебюте», Москва, 1964.
- Н. П. Шумилин. «Шахматный задачник», Москва, 1964.
- Я. И. Нейштадт. «250 ловушек и комбинаций», Москва, 1973.
- Б. Г. Воронков, Б. Д. Персиц. «Типичные ошибки», Москва, 1974.
- В. Горт, В. Янса. «Вместе с гроссмейстерами», Москва, 1976.
- Б. И. Туров. «Жемчужины шахматного творчества», Москва, 1978.
- А. Я. Ройзман. «Шахматные миниатюры», Минск, 1978.
- Я. И. Нейштадт. «По следам дебютных катастроф», Москва, 1979.
- В. Л. Хенкин. «Последний шах», Москва, 1979.
- Х. Л. Мучник. «Рассказы о комбинациях на шахматной доске», Москва, 1979.
- Я. И. Нейштадт. «Шахматный практикум», Москва, 1980.
- Б. Ф. Баранов. «Штурм королевской крепости», 2-е изд., Москва, 1980.
- М. М. Юдович, «Гамбит», Москва, 1980.

## Содержание

<p>От автора . . . . . 3</p> <p>В кладовой шахматных чудес . . . . . 4</p> <p>Лаборатория шахматиста . . . . . 10</p> <p>За двумя зайцами . . . . . 14</p> <p>Коневые и пешечные вилки . . . . . 19</p> <p>В засаде . . . . . 23</p> <p>Связка . . . . . 27</p> <p>Уловки светской красавицы . . . . . 34</p> <p style="padding-left: 20px;">Тема комбинации — отвлечение . . . . . —</p> <p style="padding-left: 20px;">Завлечь любой ценой! . . . . . 36</p> <p>Перегрузки опасны не только в космосе... . . . . . 38</p> <p>Борьба за «сферы влияния» . . . . . 42</p> <p style="padding-left: 20px;">Блокировка . . . . . —</p> <p style="padding-left: 20px;">Освобождение поля . . . . . 43</p> <p style="padding-left: 20px;">Перекрытие . . . . . 46</p>	<p>Геометрические мотивы . . . . . 47</p> <p>О чем мечтают пешки? . . . . . 49</p> <p>Приемы самообороны . . . . . 53</p> <p style="padding-left: 20px;">Патовые комбинации . . . . . —</p> <p style="padding-left: 20px;">Промежуточный ход . . . . . 54</p> <p style="padding-left: 20px;">«Вечный шах» . . . . . 55</p> <p style="padding-left: 20px;">Ловушки . . . . . 56</p> <p style="padding-left: 20px;">Контрудар! . . . . . —</p> <p>Охота на короля . . . . . 58</p> <p style="padding-left: 20px;">Катастрофы на диагоналях . . . . . —</p> <p style="padding-left: 20px;">Видоизменяющая жертва . . . . . 61</p> <p style="padding-left: 20px;">Когда слаба 8-я . . . . . 62</p> <p style="padding-left: 20px;">«Магнитные» комбинации . . . . . —</p> <p>Интуитивные жертвы . . . . . 64</p> <p style="padding-left: 20px;">До новых встреч! . . . . . 68</p> <p style="padding-left: 20px;">Проверьте ваши решения! . . . . . 70</p> <p>Литература . . . . . 80</p>
--	---

30 коп.



ИЗДАТЕЛЬСТВО «ФИЗКУЛЬТУРА И СПОРТ»